

Gemüsebau Info

14/2022

8. Juni 2022

Nächste Ausgabe am 15.06.2022

Inhaltsverzeichnis

Frühsommertagung am 14. Juni 2022 in Ins	1
Wer ist wer? – Schädling oder Nützlich?	1
Pflanzenschutzmitteilung	2

Frühsommertagung am 14. Juni 2022 in Ins

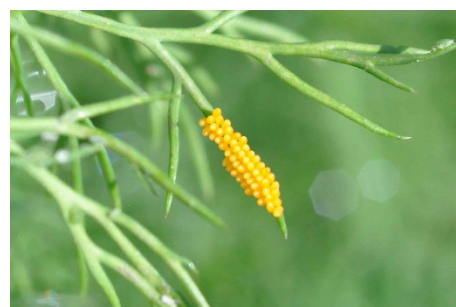


Foto 1: Spannende Themen – von der Agrarpolitik bis zur Bewässerung – stehen auf dem Programm (Foto: Agroscope).

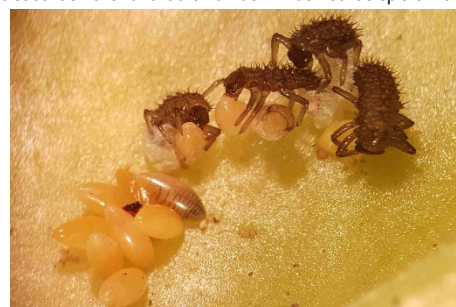
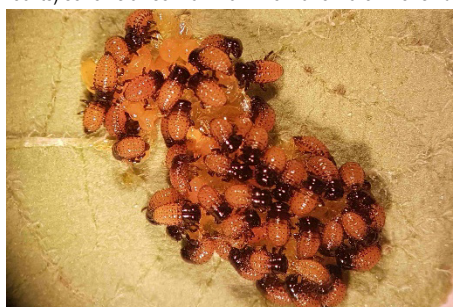
Am nächsten Dienstag findet im Seeland die **FRÜHSOMMERTAGUNG** statt. Treffpunkt ist um **15.30 Uhr** auf dem Betrieb Pascal Occhini, INFORAMA Seeland, Ins. Die Teilnahme ist kostenlos. Weitere Informationen sind im Tagungsflyer im Anhang der heutigen Gemüsebau Info [Mail](#) zu finden oder unter:

<https://www.inforama.ch/inforama/veranstaltungen> .

Wer ist wer? – Schädling oder Nützlich?



Fotos 2 + 3: Die Eigelege des Kartoffelkäfers (*Leptinotarsa decemlineata*, links) und der Marienkäfer (Coccinellidae, rechts) sehen sich sehr ähnlich. Die Marienkäfer-Eier sind meist etwas heller und laufen an den Enden etwas spitzer zu.



Fotos 4 + 5: Sobald die Larven schlüpfen (Kartoffelkäfer links, Marienkäfer rechts) ist die Unterscheidung leichter (Fotos 2-5: Agroscope).



Pflanzenschutzmitteilung



Foto 6: Die Aktivität von Schnecken (*Arion* spp., *Deroceras reticulatum*) hat deutlich zugenommen. Rasch können jetzt Schäden entstehen (Foto: Agroscope) – z.B. an Kulturrändern, in Problemparzellen und jungen Kulturen.



Foto 7: Aktuell findet der vorsommerliche Hauptflug der Kohlmotte (*Plutella xylostella*) in der Deutschschweiz statt (Foto: Philipp Trautl, Arenenberg, Salenstein). Kontrollieren Sie Kohlbestände jetzt regelmässig auf Raupenbefall.



Foto 8: Bei unserer gestrigen Feldkontrolle haben wir eine enorme Eiablage der Weissen Fliege an Kohl (*Aleyrodes proletella*) beobachtet (Foto vom 7. Juni 2022 von Agroscope). Denken Sie daran, abgeerntete Bestände wenn immer möglich rasch unterzufahren!



Foto 9: An Zwiebeln nehmen Saugschäden durch Thripse (*Thrips tabaci*) zu. Auch steigen die Fallenfänge in einigen Regionen bereits deutlich an. Überwachen Sie die Bestände regelmässig.



Foto 10: Der Flug der 2. Generation der Lauchmotte (*Acrolepiopsis assectella*) ist im Gange (Foto: Agroscope). In einigen Fällen überschreiten die Fallenfänge die Schadschwelle.



Foto 11: In einem erntereifen Karottenbestand haben wir gestern die ersten Blattflecken (*Cercospora carotae* / *Alternaria dauci*) entdeckt (Foto: Agroscope).



Foto 12: Russtaubbelag auf einem Gurkenblatt durch Befall mit der Grünen Gurkenblattlaus (Foto: Agroscope).

Achtung – rasch Pflanzenschäden durch Grüne Gurkenblattlaus !

Bei der gestrigen Kulturkontrolle wurde nicht nur im Freiland, sondern inzwischen auch in Tunneln und Gewächshäusern die Grüne Gurkenblattlaus (*Aphis gossypii*) an Kürbisgewächsen gefunden. Teilweise ist es in rasantem Tempo zu grossen Populationen und nachfolgend zu starker Russtaubbildung gekommen. Kontrollieren Sie die Bestände engmaschig und überwachen Sie auch die Nützlingsaktivität. Führen Sie bei Bedarf eine Nest- oder Teilflächenbehandlung durch.

Als nützlingsschonendere Insektizide gegen **Blattläuse** können an **Gurken unter Glas** zum Beispiel Pirimicarb (Pirimicarb, Pirimicarb 50 WG, Pirimor)* mit 1 Woche Wartefrist angewendet werden; ferner Pymetrozine (Plenum WG; aufbrauchen bis 01.07.2022)^{oo} und Azadirachtin A (BIOHOP DelNEEM, Neem MAAG, NeemAzal-T/S; BiO) mit 3 Tagen Wartefrist.

*Resistente Populationen sind bekannt bei der Grünen Pfirsichblattlaus und bei der Grünen Gurkenblattlaus. ^{oo}resistente Populationen sind bekannt bei der Grünstreifigen Kartoffelblattlaus.

Zur Bekämpfung von Blattläusen an Gurken im Gewächshaus sind ferner mit einer Wartefrist von 3 Tagen zugelassen: Acetamiprid (verschiedene Produkte) alpha-Cypermethin (Fastac Perlen), Cypermethrin (Cypermethrin, Cypermethrin S, Cypermethrine Médol), Lambda-Cyhalothrin (verschiedene Produkte), Methomyl (Lannate 25 WP, Methomyl 25 WP; aufbrauchen bis 01.07.2022) und Spirotetramat (Movento SC). 1 Woche beträgt die Wartefrist bei Flonicamide (Teppeki).

Im **BiO**-Anbau können zur Bekämpfung von Blattläusen an Gurken unter Glas mit einer Wartefrist von 3 Tagen Maltodextrin (BIOHOP MaltoMITE, Majestik), Pyrethrine (BIOHOP DelTHRIN), Pyrethrine + Sesamöl raffiniert (verschiedene Produkte), Quassiaextrakt (Quassan) oder Rapsöl (Telmion) eingesetzt werden. Bei Fettsäuren (Oleate 20, Siva 50, Vesol Pro, Vista) beträgt die Wartefrist 1 Woche. Weiter zugelassen sind auch die Fettsäuren: BIOHOP DelMON, Lotiq, Natural und Neudosan Neu.



Foto 13: An Zucchini-Blüten kann es jetzt zu Massenbefall mit Schwarzen Bohnenblattläusen (*Aphis fabae*) oder Grünen Gurkenblattläusen kommen (Foto: Agroscope).



Foto 14: Krautfäulebefall (*Phytophthora infestans*) an einem Tomatenblatt (Foto: Agroscope).

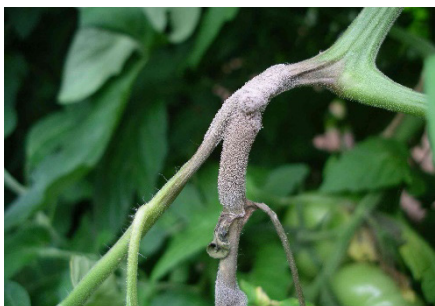


Foto 15: Befall mit Graufäule (*Botrytis cinerea*) an einem Blattstängel einer Tomatenpflanze (Foto: Agroscope).

Tomaten: erster Krautfäule-Fund und zunehmend Botrytis-Infektionen

Aufgrund der feuchten Witterung wurde nach den Meldungen aus dem Kartoffelbau nun auch **Krautfäule** (*Phytophthora infestans*) in einem Tomatenbestand im Mittelland, Region Baden (AG) festgestellt. Im Weiteren nehmen in wüchsigen Tomatenbeständen Infektionen mit **Graufäule** (*Botrytis cinerea*) zu. Neben dem Laub sind jetzt vermehrt auch Stängel befallen.

Krankes Laub sollte umgehend aus dem Bestand entfernt und vernichtet werden. Zu dichtes Laub ist auszudünnen. Achten Sie auf eine möglichst trockene Klimaführung. Um Taubildung in den frühen Morgenstunden zu vermeiden, sind die Bestände bei Bedarf trocken zu heizen. Ist dies nicht möglich, wird in der Nacht eine Zwangslüftung empfohlen. Grundsätzlich sollte für eine gute Luftumwälzung in den Häusern und Tunneln gesorgt werden.


Mit einer Wartefrist von 3 Tagen können gegen die **Kraut- und Fruchtfäule** z.B. in **Tomaten unter Glas** folgende Fungizide eingesetzt werden: Azoxystrobin (verschiedene Produkte), Azoxystrobin + Difenconazole (Alibi Flora, Priori Top), Cyazofamid (Ranman mit Zusatz der Komponente B, Ranman Top), Dimethomorph (Forum in Tankmischung mit Cuproxat flüssig), Folpet + Kupfer (verschiedene Produkte), Folpet + Kupfer + Cymoxanil (Cupro-Folpet Ultra), Kupfer (verschiedene Produkte), Kupfer als Hydroxid / Kupfer als Oxychlorid / Kupfer als Oxysulfat (verschiedene Produkte), Mandipropamid + Difenconazol (Revus Top) Bei Ametoctradin + Dimethomorph (Dominator, Orvego) beträgt die Wartefrist 1 Tag.



In **Tomaten unter Glas** sind zur Bekämpfung von **Graufäule** folgende Wirkstoffe mit einer Wartefrist von 3 Tagen bewilligt: Cyprodinil + Fludioxonil (Avatar, Play, Switch); Fenhexamid (Teldor); Fenpyrazamin (Prolectus); Fludioxonil (Saphire); Fluopyram (Moon Privilege) sowie Pyrimethanil (Espiro, Papyrus, Pyrus 400 SC).




BiO: Im Bioanbau sind gegen *Botrytis* an Tomaten *Aureobasidium pullulans* (Botector, Wartefrist: siehe Info), *Bacillus amyloliquefaciens* (Amylo-X, Wartefrist: 3 Tage; Serenade ASO, Wartefrist: siehe Info) und Laminarin (Vacciplant, Wartefrist: 3 Tage) bewilligt.









Alle Angaben ohne Gewähr. Bei der Anwendung von Pflanzenschutzmitteln sind die jeweiligen Anwendungshinweise, Auflagen und Wartefristen einzuhalten. Im Zuge der Überprüfung bewilligter Pflanzenschutzmittel werden viele Indikationen und Auflagen angepasst. Es wird empfohlen, vor jedem Gebrauch DATAphyto oder die BLW-Datenbank zu konsultieren. Resultate der Gezielten Überprüfung sind auf der BLW-Homepage zu finden unter:


<https://www.blw.admin.ch/blw/de/home/zulassung-pflanzenschutzmittel/zulassung-und-gezielte-ueberpruefung/gezielte-ueberpruefung.html>

	Schädling / Krankheit	Hinweis	Aktivitäten Stand		Pflanzenschutzempfehlungen für die genannten Kulturen	
			vor 7 Tagen	aktuell	DATAphyto / Dokumente / Pflanzenschutzmittel-Listen *	Merkblatt FiBL**
	Schnecken (<i>Deroceras reticulatum</i> , <i>Arion</i> spp.)	siehe S. 2	++↗	+++	Dokumente / Allgemeine Informationen	S. 8 (7)
	Saatenfliegen/Bohnenfliege (<i>Delia platura</i> , <i>D. florilega</i>)		++	++↘	-	S. 38 (3)
	Gammaeule (<i>Autographa gamma</i>)		+	↗	Kapitel 9-10, 16-17, 29	S. 6 (5), S. 39 (5), S. 44 (5)
	Saateule (<i>Agrotis segetum</i>)		++	++↘	Kapitel 9-10, 16-17	S. 23 (6) S. 44 (5)

	Schädling / Krankheit	Hinweis	Aktivitäten Stand		Pflanzenschutzempfehlungen für die genannten Kulturen		
			vor 7 Tagen	aktuell	DATAphyto / Dokumente / Pflanzenschutzmittel-Listen *	Merkblatt FiBL **	
	Engerlinge (Melolontha, melolontha)		!*)	!*)	Kapitel 2-4, 9-10, 16-17	S. 23 (5)	
	Doldenblütler incl. Küchenkräuter / Gänsefußgewächse / Bohnen						
	Schwarze Bohnenblattlaus (Aphis fabae)	siehe S. 2	+++	+++↘	Kapitel 16-18, 20-23. 40	S. 38 (4), -	
	Blumen- und Kopfkohle / Rosen- und Blattkohle / Kohlrabi						
	Kohlmottenschildlaus (Aleyrodes proletella)	siehe S. 2	+↗	++	Kapitel 2-4	S. 17 (10)	
	Kohlraupen (P. rapae, P. xylostella, M. brassicae)	siehe S. 2	+↗	+↗	Kapitel 2-4	S. 13 (6)	
	Kohlmotte Plutella xylostella	siehe S. 2	+↗ Falter	+++↗ Falter	Kapitel 2-4	S. 13 (6)	
	Kohldrehherzgallmücke (Contarinia nasturtii)		+	+	Kapitel 2-4	S.16 (9)	
	Kohlrübenblattwespe (Athalia rosae)		++	+	Kapitel 2-4	S. 18 (12)	
	Blumen- und Kopfkohle / Rosen- und Blattkohle / Kohlrabi / Speisekohlrüben / Radies / Rettich						
	Kohlflye (Delia radicum)		++	+++↘	Kapitel 2-7	S. 17 (11), S. 20 (5)	
	Blumen- und Kopfkohle / Rosen- und Blattkohle / Kohlrabi / Speisekohlrüben / Radies / Rettich/Rucola						
	Kugelspringer, Erdflöhe (Sminthuridae, Phyllotreta spp.)		+++↗	++	Kapitel 2-8	S. 14 (7), S. 20 (6)	
	Blumen- und Kopfkohle / Rosen- und Blattkohle / Kohlrabi / Radies / Rettich / Rucola						
	Grüne Pfirsichblattlaus (Myzus persicae)		+↗	+↗	Kapitel 2-4, 6-8	S. 15 (8)	
	Blumen- und Kopfkohle / Rosen- und Blattkohle / Kohlrabi						
	Mehlige Kohlblattlaus (Brevicoryne brassicae)		+++↗	+++↗	Kapitel 2-4	S. 15 (8)	
	Blumen- und Kopfkohle / Rosen- und Blattkohle / Kohlrabi / Radies / Rettich / Rucola						
	Falscher Mehltau (Peronospora parasitica)		+↗	++	Kapitel 2-4, 6-8	S. 12 (4)	
	Blumen- und Kopfkohle / Rosen- und Blattkohle / Kohlrabi						
	Kohlschwärze (Alternaria brassicae)		+	+	Kapitel 2-4	S.12 (5)	
	Adernschwärze (Xanthomonas campestris)		↗	!*)	Kapitel 2-4	S. 10 (2)	
	Blumen- und Kopfkohle / Rosen- und Blattkohle						
Blattfleckenkrankheit (Cercospora brassicicola)		+↗	+↗	Kapitel 2-3	-		

	<i>Schädling / Krankheit</i>	Hin- weis	Aktivitäten Stand		Pflanzenschutzempfehlungen für die genannten Kulturen	
			vor 7 Tagen	aktuell	DATAphyto / Dokumente / Pflanzenschutz- mittel-Listen *	Merkblatt FiBL**
	Kopfsalate / Blattsalate					
	Grüne Salatblattlaus (Nasonovia ribisnigri)		+++	+++	Kapitel 9-10	S. 7 (6)
	Salatwurzellaus (Pemphigus bursarius)		+	+↗	Kapitel 9-10	S. 5 (4)
	Salatrost (Puccinia opizii)		++↘	!*)	Kapitel 9-10	-
	Lauch / Zwiebeln / Knoblauch / Schnittlauch					
	Lauchmotte (Acrolepiopsis assectella)	siehe S. 2	+	++	Kapitel 32-34, 40	S. 33 (5), -
	Lauch					
	Papierflecken (Phytophthora porri)		++	++	Kapitel 32	S. 32 (1)
	Lauch / Zwiebeln					
	Zwiebelthrips (Thrips tabaci)	siehe S. 2	++	++	Kapitel 32, 33	S. 31 (7)
	Zwiebeln					
	Falscher Mehltau (Peronospora destructor)		++	++	Kapitel 33	S. 30 (4)
	Blattfleckenkrankheiten (Cladosporium allii-cepae)		+	+	Kapitel 33	-
	Spargel					
Spargelhähnchen (Crioceris asparagi)		++↗	++	Kapitel 35	S. 36 (3)	
	Karotten / Knollenfenchel / Knollensellerie, Stangensellerie / Wurzelpetersilie					
	Möhrenfliege (Psila rosae)		++↘	+↘	Kapitel 16-18, 41	S. 22 (3), -
	Karotten / Knollensellerie, Stangensellerie / Petersilie					
	Gierschblattlaus (Cavariella aegopodii)		+	+↘	Kapitel 16, 18, 40	-
	Karotten / Pastinaken, Wurzelpetersilie					
	Möhrenblattfloh (Trioza apicalis)		!*)	!*)	Kapitel 16, 41	S. 22 (4)
	Knollensellerie, Stangensellerie					
Septoria-Blattflecken (Septoria apiicola)		!*)	!*)	Kapitel 18	S. 26 (3)	

	Schädling / Krankheit	Hinweis	Aktivitäten Stand		Pflanzenschutzempfehlungen für die genannten Kulturen	
			vor 7 Tagen	aktuell	DATAphyto / Dokumente / Pflanzenschutzmittel-Listen *	Merkblatt FiBL**
	Karotten					
	Möhrenschwärze + Cercospora-Blattflecken (Alternaria dauci, Cercospora carotae)	siehe S. 2	-	+	Kapitel 16	S. 21 (2)
	Knollenfenchel					
	Blattfleckenkrankheit (Ramularia sp.)		+	+	Kapitel 17	-
	Erbsen					
	Falscher Mehltau (Peronospora viciae f. sp. pisi)		++	++	Kapitel 24	-
	Erbsenblattlaus (Acyrtosiphon pisum)		!*)	↗	Kapitel 24	-
	Schnittmangold und Krautstiel					
	Rübenmotte (Scrobipalpa ocellatella)		+	!*) Larven	Kapitel 21	-
	Blattfleckenkrankheit (Alternaria sp.)		-	↗	Kapitel 21	-
	Randen					
	Ramularia-Blattflecken (Ramularia beticola)		-	+	Kapitel 22	S. 42 (5)
	Spinat					
	Falscher Mehltau (Peronospora farinosa f.sp. spinaciae)		-	++	Kapitel 20	S. 43 (2)
	Rhabarber					
	Ramularia-Blattflecken (Ramularia rhei)		+	+	Kapitel 38	-
    	Gurken / Zucchini / Patisson, Rondini, Speisekürbisse / Melonen / Paprika / Auberginen					
	Grüne Gurkenblattlaus (Aphis gossypii)	siehe S. 2	+↗	+++↗	Kapitel 25-28, 30-31	S. 57 (11), S. 80 (5)
	Bohnen / Gurken / Tomaten / Paprika / Auberginen					
	Blattläuse (A. solani, M. euphorbiae, M. persicae, A. fabae, A. frangulae/ A. nasturtii u.a.)		+++↗	+++↗	Kapitel 23, 25, 29-31	S. 38 (4), S. 57 (11), S. 80 (5)
	Bohnen / Gurken / Zucchini / Küchenkräuter					
	Spinnmilben (Tetranychus urticae, T. sp.)		++	++	Kapitel 23, 25-26, 40	S. 54 (7), -
	Gurken / Tomaten					
	Thripse (T. tabaci, F. occidentalis)		++	++	Kapitel 25, 29	S. 55 (9), S. 75 (8)

	Schädling / Krankheit	Hinweis	Aktivitäten Stand		Pflanzenschutzempfehlungen für die genannten Kulturen	
			vor 7 Tagen	aktuell	DATaphyto / Dokumente / Pflanzenschutzmittel-Listen *	Merkblatt FiBL**
	Gurken					
	Zwergzikaden (Empoasca decipiens)		+↗	+↗	Kapitel 25	S. 56 (10)
	Bohnen / Tomaten					
	Liriomyza-Minierfliegen (L. bryoniae, L. huidobrensis)		+++↗	+++↗	Kapitel 23, 29	S. 66 (10)
	Tomaten / Auberginen					
	Tomatenminiermotte (Tuta absoluta)		!*)	!*)	Kapitel 29, 31	S. 70 (15)
	Bohnen / Gurken / Paprika / Auberginen					
	Marmorierte Baumwanze (Halyomorpha halys)		!*)	!*)	Kapitel 23, 25, 30-31	S. 58 (13)
	Eulendraußen (Lacanobia oleracea, Autographa gamma u.a.)		-	+↗	Kapitel 23, 25, 30-31	S. 59 (14), S. 70 (14), S. 77 (13), S. 83 (13)
	Auberginen					
	Kartoffelkäfer (Leptinotarsa decemlineata)	siehe S. 1	!*)	!*)	Kapitel 31	S. 82 (8)
	Gurken / Zucchini					
	Echter Mehltau (Erysiphe c./ Sphaerotheca f.)		++	++	Kapitel 25, 26	S. 52 (5)
	Gurken					
	Blattfleckenkrankheit (Alternaria/Ulocladium)		+	+	Kapitel 25	-
	Tomaten					
	Echter Mehltau (Oidium neolycopersici)		++	++	Kapitel 29	S. 65 (8)
	Samtflecken (Cladosporium fulvum)		++	++	Kapitel 29	S. 65 (7)
Krautfäule (Phytophthora infestans)	siehe S. 3	!*)	++	Kapitel 29	S. 64 (6)	
Bohnen / Tomaten						
Graufäule (Botrytis cinerea)	siehe S. 3	+↗	++	Kapitel 23, 29	-, S. 62 (4)	

Tabellenlegende

Kein Problem:	Zunehmend:	Abnehmend:	Vereinzelt:	Vorhanden:	Probleme:
-	↗	↘	+	++	+++
* Internet-Pflanzenschutzmitteldatenbank DATaphyto: http://dataphyto.agroscope.info		** Homepage FiBL (Ausgabe 2021): https://shop.fibl.org/chde/1284-pflanzenschutzempfehlung.html		!*) Schaderreger könnte auftreten, Kulturkontrollen bzw. Fallenüberwachung empfehlenswert!	

Impressum

Informationen lieferten:	Daniel Bachmann, Christof Gubler & Lisa Maddalena, Strickhof, Winterthur (ZH) Daniela Hodel, Lutz Collet & Lambert Lavigne, Grangeneuve, Posieux (FR) Gaëtan Jaccard, Léa Bonnin, Vincent Doimo & Julie Ristord, OTM, Morges (VD) Martin Keller, Tamara Köke & Esther Mulser, Beratungsring Gemüse, Ins (BE) Eva Körbitz, Simone Aberer & Vivienne Oggier, Landwirtschaftliches Zentrum, Salez (SG) Lukas Müller, Inforama Seeland, Ins (BE) Suzanne Schnieper & Christian Wohler, Liebegg, Gränichen (AG) Philipp Trautzi & Rosmarie Keller, Arenenberg, Salenstein (TG) Matthias Lutz (Agroscope)
Herausgeber:	Agroscope
Autoren:	Cornelia Sauer, Matthias Lutz, Serge Fischer, Lucia Albertoni, Mauro Jermini (Agroscope) und Anja Vieweger (FiBL)
Fotos:	Fotos 1, 4-6, 8-11, 13-14: C. Sauer (Agroscope); Fotos 2-3, 12: C. Sauer (Agroscope); Foto 7: P. Trautzi, Arenenberg, Salenstein; Foto 15: J. Rüegg (Agroscope)
Zusammenarbeit:	Kantonale Fachstellen und Forschungsinstitut für biologischen Landbau (FiBL)
Copyright:	Agroscope, Müller-Thurgau-Strasse 29, 8820 Wädenswil, www.agroscope.ch
Adressänderungen, Bestellungen :	Cornelia Sauer, Agroscope, cornelia.sauer@agroscope.admin.ch

Haftungsausschluss

Die in dieser Publikation enthaltenen Angaben dienen allein zur Information der Leser/innen. Agroscope ist bemüht, korrekte, aktuelle und vollständige Informationen zur Verfügung zu stellen – übernimmt dafür jedoch keine Gewähr. Wir schliessen jede Haftung für eventuelle Schäden im Zusammenhang mit der Umsetzung der darin enthaltenen Informationen aus. Für die Leser/innen gelten die in der Schweiz gültigen Gesetze und Vorschriften, die aktuelle Rechtsprechung ist anwendbar.



FRÜHSOMMERTAGUNG 2022

INFORMATIONEN ZU AGRARPOLITISCHEN MASSNAHMEN, PFLANZENSCHUTZ UND LAUFENDEN VERSUCHEN

Dienstag, 14.06.2022, 15.30–19.00 Uhr

Gemüsebetrieb Pascal Occhini, Pachtbetrieb INFORAMA Seeland

Tagungsinhalte:

- Laufende Versuche reduzierte Bodenbearbeitung-Feldbesichtigung, HAFL
- Bewässerung mit Bodensonden und Bilanz-App, HAFL
- Neue agrarpolitische Massnahmen und aktuelle Informationen, INFORAMA, Beratungsring Gemüse, Grangeneuve
- Laufende Versuche Versuchsstation Ins, Agroscope
- Aktuelle Ergebnisse Extension Gemüsebau, Agroscope

Im Anschluss wird ein Imbiss offeriert.

Keine Anmeldung erforderlich, Teilnahme kostenlos.

Weitere Informationen: www.inforama.ch

In Zusammenarbeit mit:



Grangeneuve
www.grangeneuve.ch

Beratungsring Gemüse



Prüfer Fachhochschule
+ Hochschule für Agri-, Forst- und
Lebensmittelwissenschaften HFL



Schweizerische Eidgenossenschaft
Confédération suisse
Confederazione Svizzera
Confederaziun svizra
Bundeskonkordanz Eidgenossenschaft
Konfederatsiun Svizra
Confederaziun Svizra
Confederaziun Svizra

INFORAMA
BILDUNGS-, BERATUNGS- UND TAGUNGSZENTRUM