

### Indice

Bollettino fitosanitario	1
--------------------------	---

### Bollettino fitosanitario



Foto 1: danni causati dallo sfregamento di una copertura su insalata (foto: Vincent Doimo, OTM, Morges).



Foto 2: insalata marcescente a causa del gelo (foto: Agroscope).



Foto 3: nonostante la neve la peronospora (*Peronospora destructor*) si mantiene su cipolle invernali in campo aperto (foto: 12.04.2021, Agroscope).



Foto 4: su prezzemolo in tunnel attualmente si manifesta la peronospora (*Plasmopara umbelliferarum*) (foto: Agroscope).



Foto 5: sulle insalate in tunnel si stanno moltiplicando in modo massiccio gli afidi (*Macrosiphum euphorbiae*, *Aulacorthum solani* e altri) (foto: Agroscope).



Foto 6: come nel 2020: cattura precoce di nottue Gamma (*Autographa gamma*, vedi a sinistra). A destra una specie simile, probabilmente la nottua *Macdunnoughia confusa* (foto: Agroscope).



Foto 7: su ortaggi da frutto in serra si manifestano attualmente i primi tripidi (*Frankliniella occidentalis*, *Thrips tabaci* e altri) (foto: Agroscope).

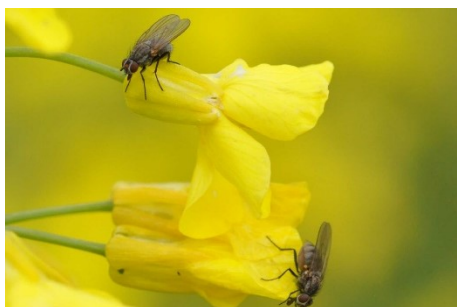


Foto 8: mosche del cavolo (*Delia* sp.) su colza in fiore (foto: Agroscope).



Foto 9: coltura di rapanello protetta mediante reti anti-insetto contro la mosca del cavolo (foto: Agroscope).

### Inizio del volo della mosca del cavolo a singhiozzo

Il volo della prima generazione della mosca del cavolo (*Delia radicum*) varia a dipendenza del luogo. Mentre sulle superfici ancora coperte l'attività di volo è ancora debole, in un campo di colza dell'Altipiano si è registrato durante la scorsa settimana un deciso aumento delle catture, anche se il numero delle femmine catturate è risultato ancora relativamente basso. Secondo il modello previsionale SWAT ([www.jki.bund.de](http://www.jki.bund.de)) nelle zone precoci e medie sono previste le prime ovodeposizioni in campo aperto non prima della fine di questa settimana.

Nelle regioni a rischio le piantine di brassicacee dovrebbero essere protette mediante un trattamento con Spinosad (AudiENZ, BIOHOP AudiENZ o Perfetto). Finché le colture sensibili saranno coperte con un tessuto non tessuto intatto, saranno protette. Chi, dopo l'uso delle coperture vuole passare alle reti anti-insetto, dovrebbe considerare i seguenti aspetti:

- Superfici coperte non dovrebbero presentare una precedente infestazione con la mosca del cavolo, in modo che non si verifichino moltiplicazione e ovodeposizioni sotto la rete. Dopo la messa a dimora e dopo ogni misura culturale la coltura deve essere immediatamente coperta.
- Sotto le reti la temperatura è più alta e vi è un'evaporazione minore. Questo favorisce da un lato la crescita, ma dall'altro anche la diffusione di malattie fungine.
- Un'attenta copertura ai bordi, come pure l'uso di reti intatte evita la migrazione della mosca del cavolo dall'esterno.

Troverete ulteriori informazioni relative alla biologia e alle possibilità di lotta contro la mosca del cavolo (*Delia radicum*) sulla scheda tecnica allegata all'odierna edizione.



Foto 10: mine causate da giovani larve della tignola del porro su porro (foto: Agroscope).





### Volo principale della prima generazione della tignola del porro


Il volo della tignola del porro (*Acrolepiopsis assectella*) è iniziato anche nelle regioni tardive. In alcuni casi sono state segnalate importanti catture.

Le colture di porro invernale raccolte dovrebbero essere tempestivamente triturate ed interrate superficialmente. Le piantine di porro possono essere protette mediante la posa di reti anti-insetto o l'applicazione di un piretroide omologato (TA: 2 settimane). Fino a quando le giovani colture in campo aperto saranno coperte non saranno a rischio.

Tutte le indicazioni sono senza garanzia. Nell'applicazione di prodotti fitosanitari devono essere rispettate le indicazioni per l'applicazione, le direttive e i termini d'attesa. Nel corso della revisione dei prodotti fitosanitari omologati sono state adattate molte indicazioni e direttive. E' consigliato consultare, prima di ogni impiego, la banca dati DATaphyto oppure quella dell'UFAG. I risultati di questo riesame mirato sono pubblicati sulla pagina internet dell'UFAG sotto:

<https://www.blw.admin.ch/blw/it/home/nachhaltige-produktion/pflanzenschutz/pflanzenschutzmittel/zugelassene-pflanzenschutzmittel.html>

	<i>Parassita / Malattia</i>	Indi- cazio- ni	Attività Stato		Consigli fitosanitari per le colture menzionate		
			7 giorni fa	attuale	DATAphyto / Documenti / liste prodotti fitosanitari *	Scheda tecnica FiBL**	
	<b>Limacce</b> (Deroceras reticulatum, Arion spp.)		+	+	Documenti / info generali	P. 8 (7)	
	<b>Mosche dell'insalata/ fagiolo</b> (Delia platura, D. florilega)		+	++↗	Capitolo 23, 24, 37	P. 36 (3)	
	<b>Nottua gamma</b> (Autographa gamma)	vedi P. 1	-	↗	Capitolo 2-3, 9-10	P. 6 (5), P. 12 (6)	
	<b>Rappanello / Rucola / Insalata da cespo e da foglia</b>						
	<b>Afidi</b> (Aulacorthum solani, Cavariella aegopodii, Macrosiphum euphorbiae, Myzus ascalonicus, M. persicae, Neotoxoptera formosana e altri)	vedi P. 1	++↗	+++	Capitolo 6, 8, 9-10	P. 7 (6)	
	<b>Cavolfiore e cavolo cappuccio / Cavolini di Bruxelles e cavoli foglia / Cavolo rapa</b>						
	<b>Punteruolo degli steli di cavolo</b> (Ceutorhynchus pallidactylus)		+++↗	+++	Capitolo 2-4	-	
	<b>Cavolfiore e cavolo cappuccio/Cavolini di Bruxelles e cavoli foglia/Rape/Rapanelli/Rafano</b>						
	<b>Mosca minatrice d. colza</b> (Scaptomyza flava)		+	+	Capitolo 2-4	P. 16 (13)	
	<b>Cavolfiore e cavolo cappuccio/Cavolini di Bruxelles e cavoli foglia/cavolo rapa/Rape/Rapanello/Rafano</b>						
	<b>Mosca d. cavolo</b> (Delia radicum)	vedi P. 2	↗	++↗	Capitolo 2--7	P. 15 (11) P. 18 (5)	
	<b>Cavolfiore e cavolo cappuccio/Cavolini di Bruxelles e cavoli foglia/Cavolo rapa/Rapanello/ Rafano / Rucola</b>						
	<b>Sminturi, Altiche</b> (Sminthuridae, Phyllotreta spp.)		+	+	Capitolo 2-4, 6-8	P. 13 (7)	
	<b>Peronospora</b> (Peronospora parasitica)		++↗	++↗	Capitolo 2-4, 6-8	P. 11 (4)	
	<b>Cavolfiore e cavolo cappuccio/Cavolini di Bruxelles e cavoli foglia/Cavolo rapa/Rapanello/ Rafano / Rucola</b>						
	<b>Sminturi, Altiche</b> (Sminthuridae, Phyllotreta spp.)		+	+	Capitolo 9-10	P. 5 (3)	
	<b>Porro / Cipolle / Aglio / Erba cipollina</b>						
	<b>Tignola del porro</b> (Acrolepiopsis assectella)	vedi P. 2	++↗	+++	Capitolo 32-34, 40	P. 31 (3), -	
	<b>Mosca minatrice d. porro</b> (Napomyza gymnostoma)		!*)	!*)	Capitolo 32-34, 40	P. 32 (5), -	
	<b>Tripidi</b> (Thrips tabaci)		↗	↗	Capitolo 32-34, 40	P. 29 (6), P. 31 (4)	
	<b>Cipolle</b>						
	<b>Peronospora</b> (Peronospora destructor)	vedi P. 1	++↗	++↗	Capitolo 33	P. 28 (4)	

	Parassita / Malattia	Indicazioni	Attività Stato		Consigli fitosanitari per le colture menzionate		
			7 giorni fa	attuale	DATAphyto / Documenti / liste prodotti fitosanitari *	Scheda tecnica FiBL**	
	<b>Cipolle</b>						
	<b>Malattie fogliari</b> (Cladosporium allii, C. allii-cepae, Botrytis squamosa)		+	+	Capitolo 33	-	
	<b>Porro</b>						
	<b>Peronospora</b> (Phytophthora porri)		++	++	Capitolo 32	-	
	<b>Ruggine</b> (Puccinia allii, P. porri)		+	+	Capitolo 32	-	
	<b>Prezzemolo</b>						
	<b>Afidi delle ombrellifere</b> (Cavariella aegopodii)		++ ↗ alati	++ ↗ alati	Capitolo 40	-	
	<b>Peronospora</b> (Plasmopara umbelliferarum)	vedi P. 1	!*)	+	Capitolo 40	-	
	<b>Carote / Finocchi / Sedano rapa e costa / Prezzemolo tuberoso</b>						
	<b>Mosca della carota</b> (Psila rosae)		-	-	Capitolo 16-18, 41	P. 20 (3)	
	<b>Piselli</b>						
	<b>Sitona</b> (Sitona lineatus)		+	+	Capitolo 24	-	
	<b>Spinacio</b>						
	<b>Peronospora</b> (Peronospora farinosa f.sp. spinaciae)		!*)	!*)	Capitolo 20	P. 41 (2)	
	<b>Pomodori / Melanzane</b>						
	<b>Tignola del pomodoro</b> (Tuta absoluta)		!*)	!*)	Capitolo 29, 31	P. 64 (15)	
	<b>Mosca minatrice d. pomodoro</b> (Liriomyza bryoniae)		!*)	!*)	Capitolo 29, 31	P. 62 (12)	
	<b>Fagiolini / Cetrioli / Pomodori / Peperone / Melanzane</b>						
<b>Afidi</b> (Aulacorthum solani, Myzus persicae u.a.)		↗	+	Capitolo 23, 25, 29-31	P. 36 (4), P.53 (10), P. 61 (10), P. 68 (5)		
<b>Tripidi</b> (Frankliniella occidentalis, Thrips tabaci)	vedi P. 1	-	↗	Capitolo 23, 25, 29-31	P. 52 (9), P. 69 (8)		
<b>Fagiolini / Cetrioli / Pomodori / Melanzane</b>							
<b>Marciume grigio</b> (Botrytis cinerea)		+	+	Capitolo 23, 25, 29, 31	P. 48 (4), P. 59 (5)		
<b>Pomodoro</b>							
<b>Cladosporiosi</b> (Cladosporium fulvum)		+	+	Capitolo 29	P. 60 (7)		

## Legenda

Nessun problema: -	In aumento: ↗	In diminuzione: ↘	Singole presenze: +	Presenti: ++	Problemi: +++
* banca dati internet DATaphyto: <a href="http://dataphyto.agroscope.info">http://dataphyto.agroscope.info</a>		** Homepage FIBL (edizione 2018): <a href="https://shop.fibl.org/chde/1284-pflanzenschutzempfehlung.html">https://shop.fibl.org/chde/1284-pflanzenschutzempfehlung.html</a>		!*) parassita potrebbe essere presente. E' consigliato controllare le colture, risp. monitorare le trappole!	

## Sigla editoriale

Informazioni: Daniel Bachmann, Christof Gubler & Flora Zourek, Strickhof, Winterthur (ZH)  
Lutz Collet, Grangeneuve, Posieux (FR)  
Vincent Doimo, Gaëtan Jaccard, Julie Ristord & Max Baladou, OTM, Morges (VD)  
Eva Körbitz, Landwirtschaftliches Zentrum SG, Salez (SG)  
Suzanne Schnieper, Liebegg, Gränichen (AG)  
Philipp Trautzl, Arenenberg, Salenstein (TG)  
Matthias Lutz (Agroscope)

Editore: Agroscope

Autori: Cornelia Sauer, Matthias Lutz, Serge Fischer, Lucia Albertoni, Mauro Jermini (Agroscope), Anja Vieweger (FiBL), Silvano Ortelli (TI)

Fotografie: Foto 1: Vincent Doimo, OTM, Morges; Foto 2, 3, 6, 9: C. Sauer (Agroscope); Foto 4, 5, 7, 8: R. Total (Agroscope); Foto 10: J. Rüegg (Agroscope)

In collaborazione con: Kant. Fachstellen und Forschungsinstitut für biologischen Landbau (FiBL)

Copyright: Agroscope, Müller-Thurgau-Strasse 29, 8820 Wädenswil  
[www.agroscope.ch](http://www.agroscope.ch)

Modifiche indirizzo e ordinazioni: Lucia Albertoni, Agroscope  
[lucia.albertoni@agroscope.admin.ch](mailto:lucia.albertoni@agroscope.admin.ch)