

Anmelder : MATRA
3052 Zollikofen

TRAKTOR

Hersteller : John Deere (D)
Typ : 2850 SG-2 4 x 4 HL
Art : Allradantrieb
Typenschein-Nr. : 4350 10

MOTOR

Hersteller : John Deere (F)
Art : Diesel-Direkteinspritzung
mit Abgasturbolader

Typ : 4239 TL 007
Bohrung/Hub : 106,5 / 110 mm
Zylinder/Hubraum : 4 / 3920 cm³
Kühlung : Wasser, mit Eco-Ven
Einspritzpumpe : CAV-Verteilerpumpe DPA
Treibstofftank : 84 Liter

Motorleistung : 63 kW (86 PS)
(Firmenangabe)
Nenndrehzahl : 2'300 U/min

KUPPLUNG

Fahrkupplung : Einscheiben-Trockenkupplung
Zapfwellenkupplung: Lamellenkupplung,
hydraulisch betätigt

GETRIEBE

16 Vorwärts- und 8 Rückwärtsgänge
synchronisiert
mit Lastschaltstufe L/S

BREMSEN

Betriebsbremse : hydraulisch betätigte,
nasse Scheibenbremse
Anhängerbremse : hydraulisch betätigtes
Anhängerbremventil
Maximaldruck : 136 bar



FAHRGESCHWINDIGKEIT

bei Nenndrehzahl und Pneu 16,9-34 AS (km/h)

Vorwärts				Rückwärts	
Gruppe	Gang	L	S	L	S
I	1.	1,8	2,3	2,8	3,6
	2.	2,7	3,4	4,3	5,4
	3.	4,1	5,3	6,6	8,4
	4.	6,0	7,6	9,5	12,1
II	1.	6,5	8,3		
	2.	9,8	12,5		
	3.	15,1	19,2		
	4.	21,8	27,8		

ZAPFWELLE

Art : Motorzapfwelle
Betätigung : mit Handhebel, unabhängig von
Fahrkupplung
Drehzahl : 540 bei 2'071 U/min
1'000 bei 2'172 U/min

JOHN DEERE 2850 A Test-Nr. 1590/90
(Allrad)

LEISTUNG UND TREIBSTOFFVERBRAUCH
Gemessen an der Zapfwelle, bei 23° C und 725 mbar

HYDRAULIK

Ölinhalt : 49 l, inkl. Getriebe
für Fernhydraulik verfügbar max. 20 l

Max. Öldruck: 196 bar
Fördermenge : 47,0 l/min bei 167 bar

Dreipunktaufhängung heckseitig, Kategorie: 2
Art : Regelhydraulik über Unterlenker

Durchgehende Hubkraft an den unteren Kupplungs-
punkten gemessen: mit 2 Zusatzhubzylinder
2'870 daN (≈kp), Hubweg: 610 mm

FAHRERSCHUTZ

Art : integrierte Sicherheitskabine

Fabrikat : John Deere SG 2
Test-Nr. CSD 1021

Lautstärke am Ohr des Fahrers, mit Fahrerschutz:
79 dB(A)

Lage des Auspuffes: vorne, nach oben

ALLRADANTRIEB

Art : Zentralantrieb mit Lamellenkupplung
lastschaltbar
Lamellenselbstsperrdifferential

Wendekreisradius ohne Lenkbremse: 4,7 m

BEREIFUNG

vorne : 13,6-24 AS, hinten: 16,9-34 AS
Spurweite : verstellbar
vorne : 1'600 mm, 1'500 mm bis 2'000 mm
hinten : 1'600 mm, 1'600 mm bis 2'000 mm

GEWICHT

mit Fahrerschutz, betriebsbereit, ohne Ballast:

vorne : 1'500 kg, 38 %, hinten: 2'465 kg, 62 %
Total : 3'965 kg
Leistungsgewicht: 67,5 kg/kW (bezogen auf die
Zapfwellenleistung)

ABMESSUNGEN

Länge : 3'970 mm, Breite: 2'050 mm
Höhe mit Fahrerschutz: 2'660 mm
Radstand: 2'285 mm, Bodenfreiheit: 380 mm

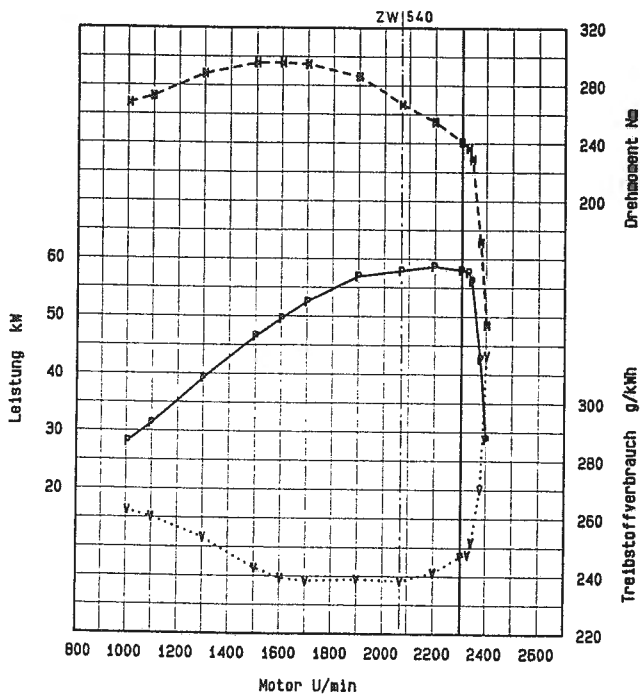
FAT-Prüfstand, 13. März 1990 Sl/Ss/dd

Leistung kW (PS)	Drehzahl (U/min)		Treibstoffverbrauch	
	Motor	Zapfwelle	l/h	g/kWh
58,7 (79,8)	2'200	573	17,4	241
57,9 (78,7)	2'072	540	16,9	238

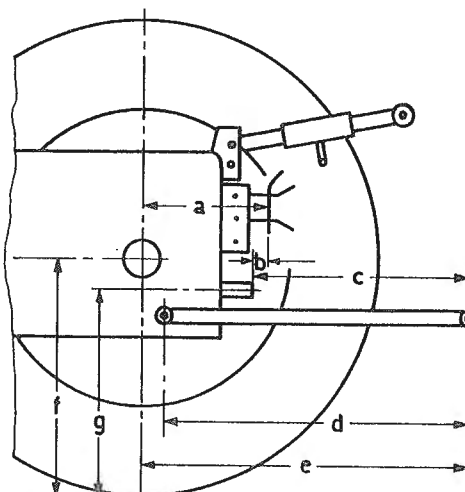
Treibstoffverbrauch bei Teilbelastung 42,5 % und
Normdrehzahl 540 U/min : 285 g/kWh, 9,6 l/h

Max. Drehmoment : 296 Nm, bei 1'600 U/min
Drehmomentanstieg : 23 %
Höchste Leerlaufdrehzahl: 2'452 U/min

Zapfwellenprüfung



Abmessungen am Geräteanbau



- a: 475 mm
- b: 55 mm
- c: 590 mm
- d: 905 mm
- e: 1'000 mm
- f: 750 mm
- g: 670 mm