

### Indice

|                          |   |
|--------------------------|---|
| Bollettino fitosanitario | 1 |
|--------------------------|---|

### Bollettino fitosanitario

Con l'odierna edizione termina la pubblicazione dei bollettini fitosanitari settimanali per la stagione 2024. Un'ulteriore edizione sarà pubblicata a novembre/dicembre.



Foto 1: rosure sulle foglie esterne di un'insalata iceberg causate dall'infestazione con limacce (*Deroceras* sp., *Arion* spp.) (foto: Agroscope).



Foto 2: attualmente si riscontra sempre più la presenza di giovani limacce nelle colture orticole (foto: Agroscope). Con tempo nuvoloso le troviamo anche durante il giorno sulla pagina inferiore delle foglie.

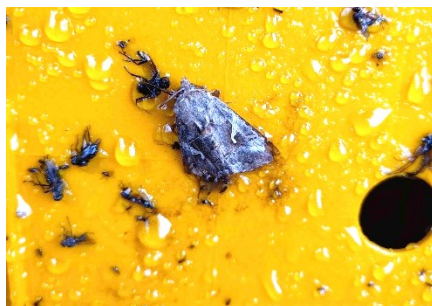


Foto 3: in molti luoghi è ancora in corso il volo della nottua gamma (*Autographa gamma*) (foto: Hélène Bettschart, Strickhof, Winterthur).



Foto 4: l'afide *Uroleucon sonchi* su insalata (foto: Agroscope). L'infestazione si sta verificando su pan di zucchero e lattughe in serra. È consigliato controllare le colture.



Foto 5: macchie rotonde causate da *Marssonina panattoniana* su una vecchia foglia di lattuga. Con il proseguire dell'infestazione il centro delle macchie si staccherà (foto: Agroscope).



Foto 6: macchie fogliari marroni deformi che confluiscono sempre più come qui su una foglia di cicoria, sono probabilmente riconducibili ad un'infezione batterica (*Pseudomonas* sp.) (foto: Agroscope).



Foto 7: stadio larvale pi  vecchio della cimice verde (*Nezara viridula*) su brassicacee (foto: H el ene Bettschart, Strickhof, Winterthur). Anche le brassicacee sembrano essere attrattive per questa specie di cimici.

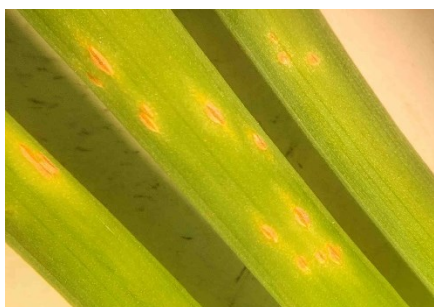


Foto 8: pustole arancioni della ruggine (*Puccinia porri*) su foglie di erba cipollina. Nelle colture colpite l'infestazione   in aumento (foto: Agroscope).



Foto 9:   consigliato continuare a monitorare le infestazioni con afidi negli ortaggi da frutto. A causa dell'afide delle cucurbitacee (*Aphis gossypii*) pu  verificarsi mielata e fumaggine (foto: Agroscope).

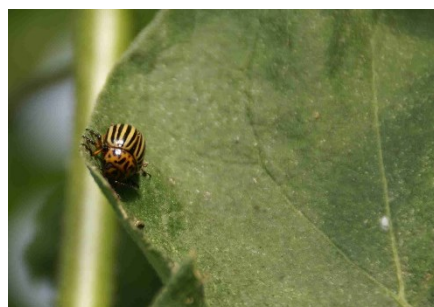


Foto 10: su melanzane possono ancora verificarsi danni nutrizionali causati dalla dorifora (*Leptinotarsa decemlineata*) (foto: Agroscope).



Foto 11: colorazioni gialle deformi della peronospora su una foglia di cavolo rapa (foto: Agroscope).



Foto 12: danni della peronospora su una foglia vecchia di rucola (foto: Agroscope).

### Peronospora su brassicacee in tunnel

Durante gli ultimi controlli colturali si   riscontrata la presenza della peronospora (*Hyaloperonospora parasitica*) su cavolo rapa e rucola in tunnel.   consigliato intervenire in caso di necessit .

Per la lotta contro la peronospora su **cavolo rapa** in serra possono essere utilizzate: azossistrobina + difenoconazolo (Alibi Flora, Priori Top; termine d'attesa (TA: 2 settimane) oppure rame (Airone; TA: 3 settimane).

Su **rucola** in serra sono omologate con un termine d'attesa di 1 settimana: ametocradina + dimethomorf (Dominador, Orvego) e mandipropamid (Revus). Per l'azossistrobina (diversi prodotti) il termine d'attesa   di 2 settimane. Inoltre,   omologata con un termine d'attesa di 3 settimane: propamocarb + fosetyl (Previcur Energy).



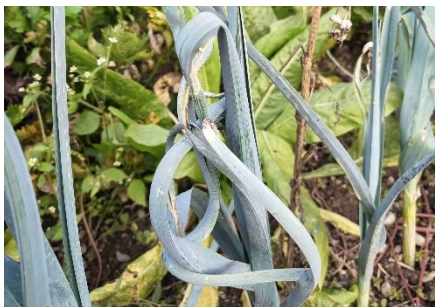


Foto 13: l'infestazione con le larve della mosca minatrice del porro possono causare degli attorcigliamenti del fogliame (foto: Hélène Bettschart, Strickhof, Winterthur).

### È in corso il volo della mosca minatrice del porro

A inizio settimana abbiamo ricevuto la prima segnalazione di quest'autunno, relativa ad un'infestazione con la mosca minatrice del porro (*Napomyza gymnostoma*). Nelle zone a rischio, sulle liliacee dovrebbe essere verificato, durante i controlli colturali, se sono presenti i puntini nutrizionali a forma di cuore sull'apice delle foglie. Fatto caratteristico per l'attività degli adulti della mosca minatrice.

Per la lotta contro la mosca minatrice del porro su porro, cipolle e erba cipollina è a disposizione: spinosad (diversi prodotti). Il termine d'attesa è di 1 settimana. Un intervento con lambda-cialotrina (diversi prodotti) (attenzione PER: autorizzazione speciale) è possibile su aglio, porro, scalogno, cipolla (TA: 2 settimane); su erbe aromatiche il termine d'attesa è di 1 settimana.



Foto 14: bruchi di media età – probabilmente di nottua gamma (*Autographa gamma*) – su spinacio autunnale (foto del 7 ottobre 2024 di Agroscope).

### Le nottue sono ora presenti su spinacio

Da diversi siti abbiamo ricevuto segnalazioni su infestazioni con bruchi su spinacio. È consigliato verificare durante i controlli in campo la presenza di danni nutrizionali.

Contro le nottue su spinacio in campo aperto possono essere utilizzati: *Bacillus thuringiensis* var. *aizawai* (XenTari WG, TA: 3 giorni) o *Bacillus thuringiensis* var. *kurstaki* (Wormox, TA: 2 giorni). Inoltre è omologata spinosad (diversi prodotti) con un termine d'attesa di 1 settimana.



Foto 15: le infestazioni dell'eriofide rugginoso causano ingiallimenti e deperimenti delle foglioline partendo dalla base (foto: Agroscope).

### In caso d'infestazioni con l'eriofide rugginoso del pomodoro l'igiene è importante

Prima di svuotare le serre e i tunnel di pomodoro infestato dovrebbe essere applicato un trattamento conclusivo contro l'eriofide rugginoso (*Aculops lycopersici*). Le parti delle piante infestate sono da eliminare con attenzione dalla serra.

Per la lotta contro l'eriofide rugginoso del pomodoro in serra sono omologate: abamectina (Vertimec Gold, da utilizzare fino al 28.02.2026), fenpyroximate (Kiron, Spomil) e spirotetramato (Movento SC). Il termine d'attesa è di 3 giorni per tutte le sostanze attive. Inoltre, è omologato anche lo zolfo (Netzschwefel Stulln) contro l'eriofide rugginoso del pomodoro in serra (efficacia parziale). Il termine d'attesa è di 3 giorni.



Per evitare che il parassita sverni nelle serre, il gelo dovrebbe poter agire ripetutamente. All'interno di serre riscaldate, risp. in caso di inverni miti, l'eriofide rugginoso riesce a sopravvivere. Per questo motivo è consigliato applicare un trattamento prima della nuova piantagione. E' consigliato ripetere l'intervento dopo ca. 14 giorni.





Tutte le indicazioni sono senza garanzia. Nell'applicazione di prodotti fitosanitari devono essere rispettate le indicazioni per l'applicazione, le direttive e i termini d'attesa. Nel corso della revisione dei prodotti fitosanitari omologati, molte indicazioni e requisiti vengono adeguati. Si raccomanda di consultare la banca dati dell'USAV prima di ogni utilizzo. I risultati del riesame mirato sono disponibili sul seguente sito web:



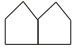



<https://www.blv.admin.ch/blv/de/home/zulassung-pflanzenschutzmittel/zulassung-und-gezielte-ueberpruefung/gezielte-ueberpruefung.html>

**Le malattie fogliari sono molto diffuse in tante colture**

Nella seguente tabella le malattie fogliari quali, p.es. *Alternaria* spp., *Septoria apiicola*, *Cercospora* spp. – e alcune altre malattie che quest'autunno si stanno fortemente diffondendo, da oggi non saranno più elencate.

|  | Parassita / Malattia  | Attività Stato |         | Consigli fitosanitari |  |
|--|---|----------------|---------|-----------------------|--|
|  |   | 7 giorni fa    | attuale | Indicazioni           | Scheda tecnica FiBL*                       |
|    | <b>Limacce</b><br>( <i>Deroceras reticulatum</i> , <i>Arion</i> spp.)                                       | +++↗           | +++↗    | vedi P. 1             | P. 9 (1.7)                                 |
|  | <b>Mosche del fagiolo e dei seminati</b><br>( <i>Delia platura</i> , <i>D. florilega</i> )                  | ++++↘          | +++↗    |                       | P. 49 (9.4)                                |
|  | <b>Nottua gamma</b><br>( <i>Autographa gamma</i> )  | ++             | +++↗    | vedi P. 1             | P. 7 (1.5)                                 |
|  | <b>Nottue</b><br>( <i>Agrotis segetum</i> , <i>Lacanobia oleracea</i> , <i>Noctua</i> sp.)                  | +              | +       |                       | P. 29 (4.7)                                |
|  | <b>Elotidi del cotone</b><br>( <i>Helicoverpa armigera</i> )  | +↗             | +↘      |                       | P. 7 (1.5)<br>P. 51 (9.6)<br>P. 91 (16.14) |
|  | <b>Cimice della melanzana</b><br>( <i>Lygus</i> sp.)  | +++↗           | ++      |                       | P. 77 (15.13)                              |
|  | <b>Cimici</b><br>( <i>Nezara viridula</i> , <i>Halyomorpha halys</i> )                                      | ++++           | ++++↘   | vedi P. 2             | P. 77 (15.13)                              |
|  | <b>Cavolfiori e cavoli cappuccio / Cavolini di Bruxelles e foglia / Cavolo rapa</b>                         |                |         |                       |  |
|  | <b>Mosca bianca</b><br>( <i>Aleyrodes proletella</i> )  | ++             | +++↘    |                       | P. 20 (2.12)                               |
|  | <b>Cecidomia del cavolo</b><br>( <i>Contarinia nasturtii</i> )  | +++↗           | +++↗    |                       | P. 19 (2.11)                               |
|  | <b>Cavolaie</b><br>( <i>Pieris rapae</i> , <i>Plutella xylostella</i> , <i>Mamestra brassicae</i> )         | +↗             | +↗      |                       | P. 15 (2.8)                                |
|  | <b>Afidi</b><br>( <i>Brevicoryne brassicae</i> , <i>Myzus persicae</i> )                                    | +              | +       |                       | P. 18 (2.10)                               |
|  | <b>Cavolfiori e cavoli cappuccio/Cavolini di Bruxelles e foglia/Cavolo rapa/Rape/Rapanelli/Ramolaccio</b>   |                |         |                       |  |
|  | <b>Mosca del cavolo</b><br>( <i>Delia radicum</i> )   | ++             | ++      |                       | P. 21 (2.13)                               |
|  | <b>Cavolfiori e cavoli cappuccio/Cavolini di Bruxelles e foglia/Cavolo rapa/Rapanelli/Ramolaccio/Rucola</b> |                |         |                       |  |
|  | <b>Altiche, Sminturi</b><br>( <i>Phyllotreta</i> spp., <i>Sminthuridae</i> )                                | +++↘           | +       |                       | P. 17 (2.9),<br>P. 25 (3.7)                |
| <b>Tentredine delle crucifere</b><br>( <i>Athalia rosae</i> )                      | ++++↘   | ++             |         | P. 14 (2.6)           |  |

|   | Parassita / Malattia  | Attività Stato |           | Consigli fitosanitari |                             |
|---|---|----------------|-----------|-----------------------|-----------------------------|
|   |   | 7 giorni fa    | attuale   | Indicazioni           | Scheda tecnica FiBL*        |
|    | <b>Cavolfiori e cavoli cappuccio/Cavolini di Bruxelles e foglia/Cavolo rapa/Rapanelli/Ramolaccio/Rucola</b> |                |           |                       |                             |
|   | <b>Peronospora</b><br>(Hyaloperonospora parasitica)   | +++↗           | +++↗      | vedi P. 2             | P. 14 (2.5),<br>P. 23 (3.2) |
|    | <b>Insalate da cespo e da taglio / Pan di zucchero</b>  |                |           |                       |                             |
|   | <b>Afidi</b><br>(Nasonovia ribisnigri e altri)  | ++             | ++        | vedi P. 1             | P. 8 (1.6)                  |
|   | <b>Nottue</b><br>(Noctuidae)  | ++             | ++        |                       | P. 7 (1.5)                  |
|   | <b>Cicoria</b>  |                |           |                       |                             |
|   | <b>Mosca minatrice della cicoria belga</b><br>(Napomyza cichorii)   | ++             | +++↗      |                       | -                           |
|   | <b>Insalate da cespo e da taglio</b>  |                |           |                       |                             |
|   | <b>Peronospora</b><br>(Bremia lactucae)   | +++↗           | ++++      |                       | P. 6 (1.4)                  |
| <b>Insalate / Indivie e cicorie</b>   |   |                |           |                       |                             |
| <b>Malattie fogliari</b><br>(Marssonina panattoniana, Alternaria sp.)               | ++  | ++             | vedi P. 2 | -                     |                             |
|  | <b>Porro / Cipolle / Aglio / Erbe aromatiche</b>  |                |           |                       |                             |
|   | <b>Tripidi</b><br>(Thrips tabaci)   | +++↘           | +         |                       | P. 39 (6.8)<br>P.43 (7.7)   |
|   | <b>Mosca minatrice del porro</b><br>(Napomyza gymnostoma)   | !*)            | +↗        | vedi P. 3             | P. 41 (7.5), -              |
|   | <b>Cipolle</b>  |                |           |                       |                             |
|   | <b>Peronospora</b><br>(Peronospora destructor)  | !*)            | !*)       |                       | P. 38 (6.6)                 |
|   | <b>Cladosporiosi, Botrite della cipolla,</b><br>(Cladosporium allii-cepae, Botrytis squamosa)               | !*)            | !*)       |                       | -                           |
|   | <b>Porro / Aglio / Erba cipollina</b>   |                |           |                       |                             |
| <b>Ruggine</b><br>(Puccinia allii, Puccinia porri)                                  | +↗  | +↗             | vedi P. 2 | -                     |                             |
|  | <b>Carote / Sedano rapa e costa / Pastinaca / Prezzemolo tuberoso</b>                                       |                |           |                       |                             |
|   | <b>Mosca della carota</b><br>(Psila rosae)  | +++↘           | +++↘      |                       | P. 28 (4.4)                 |

|  | Parassita / Malattia  | Attività Stato |         | Consigli fitosanitari |  |
|--|---|----------------|---------|-----------------------|--|
|  |   | 7 giorni fa    | attuale | Indicazioni           | Scheda tecnica FiBL*   |
|    | <b>Carote / Prezzemolo</b>  |                |         |                       |  |
|  | <b>Afidi</b><br>(Cavariella aegopodii, Semiaphis dauci)   | +              | !*)     |                       | -  |
|  | <b>Sedano rapa e costa / Prezzemolo</b>   |                |         |                       |  |
|  | <b>Mosca del sedano</b><br>(Euleia heraclei)  | ++             | ++↘     |                       | -  |
|  | <b>Prezzemolo</b>   |                |         |                       |  |
|  | <b>Malattie fogliari</b> (P. petroselini)   | ++             | ++      |                       | P. 33 (5.6)  |
|  | <b>Prezzemolo</b>   |                |         |                       |  |
|  | <b>Peronospora</b><br>(Plasmopara crustosa)   | !*)            | !*)     |                       | -  |
| <b>Finocchio</b>   |   |                |         |                       |  |
| <b>Malattie fogliari</b><br>(Ramularia foeniculi)  | +++   | +++            |         | -                     |  |
|    | <b>Coste</b>  |                |         |                       |  |
|  | <b>Tignola della barbabietola</b><br>(Scrobipalpa ocellatella)  | +              | !*)     |                       | -  |
|  | <b>Coste / Barbabietola</b>   |                |         |                       |  |
|  | <b>Punteruolo della bietola</b><br>(Lixus juncii)   | ++             | ++      |                       | -  |
|  | <b>Coste / Spinacio</b>   |                |         |                       |  |
|  | <b>Mosca della bietola</b> (Pegomya betae)  | ++             | ++      |                       | -, P. 56 (11.5)  |
|  | <b>Spinacio</b>   |                |         |                       |  |
|  | <b>Nottue</b> (Noctuidae)   | -              | +↗      | Vedi P. 3             | P. 57 (11.6)   |
| <b>Peronospora</b><br>(Peronospora farinosa f. sp. spinaciae)  | !*)   | !*)            |         | P. 55 (11.2)          |  |
| <br><br><br> | <b>Fagiolini / Cetrioli / Pomodori / Peperoni / Melanzane</b>   |                |         |                       |  |
|  | <b>Cimici</b><br>(Halyomorpha halys, Nezara viridula)   | ++↗            | ++      |                       | P. 77 (15.13)  |
|  | <b>Nottue</b> (Autographa gamma, Chrysodeixis chalcites, Helicoverpa armigera, Lacanobia oleracea, e altri) | +++            | ++      |                       | P. 78 (15.14)<br>P. 91 (16.14)<br>P. 100 (17.11)<br>P. 109 (18.12) |
|  | <b>Cetrioli / Zucchine / Zucche / Peperoni / Melanzane</b>  |                |         |                       |  |
|  | <b>Afide delle cucurbitacee</b><br>(Aphis gossypii)   | +++            | +++     | vedi P. 2             | P. 76 (15.12)  |

|   | Parassita / Malattia   | Attività Stato |         | Consigli fitosanitari |                                |
|---|--|----------------|---------|-----------------------|--------------------------------|
|   |  | 7 giorni fa    | attuale | Indicazioni           | Scheda tecnica FiBL*           |
|  | <b>Peperoni / Melanzane</b>  |                |         |                       |                                |
|   | <b>Afide verde del pesco</b><br>(Myzus persicae)                         | ++↗            | ++↗     |                       | P. 97 (17.6)                   |
|   | <b>Acaro tarsonemide dell'argentatura</b><br>(Polyphagotarsonemus latus) | ++             | ++      |                       | P. 98 (17.7)<br>P. 108 (18.11) |
|   | <b>Pomodori</b>  |                |         |                       |                                |
|   | <b>Eriofide rugginoso</b><br>(Aculops lycopersici)                       | ++             | ++      | vedi P. 3             | P. 85 (16.8)                   |
|   | <b>Peperoni</b>  |                |         |                       |                                |
|   | <b>Oidio</b><br>(Leveillula taurica)                                     | ++↗            | ++↗     |                       | -                              |

### Legenda

| Nessun problema:<br>-   | In aumento:<br>↗ | In diminuzione:<br>↘ | Singole presenze:<br>+  | Presente:<br>++ | Problemi:<br>+++ |
|---|------------------|----------------------|---|-----------------|------------------|
| !*) il parassita potrebbe essere presente, è consigliato controllare le colture, risp. le trappole! |                  |                      | * Homepage FiBL (edizione 2023):<br><a href="https://shop.fibl.org/chde/1284-pflanzenschutzempfehlung.html">https://shop.fibl.org/chde/1284-pflanzenschutzempfehlung.html</a> |                 |                  |

### Sigla editoriale

|                                   |  |
|-----------------------------------|--|
| Informazioni:                     | Daniel Bachmann, Christof Gubler & H el ene Bettschart, Strickhof, Winterthur (ZH)<br>Bj orn Berchtenbreiter, Anne Rosochatius & Andrea Marti, Arenenberg, Salenstein (TG)<br>Philippe Fuchs, Yael Grob & Deborah Wyss, BBZN Hohenrain (LU)<br>Daniela Hodel & Tiziana Lottaz, Grangeneuve, Posieux (FR)<br>Ga etan Jaccard, Vincent Doimo & Julie Ristord, OTM, Morges (VD)<br>Martin Keller, Esther Mulser & Beatrice K unzi, Beratungsring Gem use, Ins (BE)<br>Lukas M uller, Inforama Seeland, Ins (BE)<br>Vivienne Oggier, Daniela B uchel, Johannes Brunner, Benedikt Kogler & Leoni Rast, Landwirtschaftliches Zentrum, Salez (SG)<br>Silvano Ortelli, Ufficio della consulenza agricola, Bellinzona (TI)<br>Jan Siegenthaler & Christian Wohler, Liebegg, Gr nichen (AG)<br>Matthias Lutz (Agroscope) |
| Editore:                          | Agroscope  |
| Autori:                           | Comelia Sauer, Matthias Lutz, Serge Fischer, Lucia Albertoni (Agroscope), Silvano Ortelli, Consulenza agricola, Bellinzona (TI), Carlo Gamper Cardinali (FiBL)   |
| Fotografie:                       | Foto 1-2, 4-6, 8-12, 14-15: C. Sauer (Agroscope); Foto 3, 7, 13: H. Bettschart, Strickhof, Winterthur  |
| In collaborazione con:            | Kantonale Fachstellen und Forschungsinstitut f ur biologischen Landbau (FiBL)  |
| Copyright:                        | Agroscope, M uller-Thurgau-Strasse 29, 8820 W adenswil, www.agroscope.ch   |
| Modifiche indirizzo, ordinazioni: | Lucia Albertoni, Agroscope, lucia.albertoni@agroscope.admin.ch   |

### Esclusione di responsabilit 

Le indicazioni contenute nella presente pubblicazione hanno scopo puramente informativo per i lettori. Agroscope si impegna a fornire informazioni corrette, aggiornate e complete, ma non assume alcuna responsabilit  a tal riguardo. Decliniamo qualsiasi responsabilit  per eventuali danni derivanti dall'attuazione delle informazioni riportate. Per i lettori valgono le leggi e le disposizioni in vigore in Svizzera, si applica la giurisprudenza attuale.