



DEMANDEUR D'ESSAI: Rapid AG
8953 Dietikon

TRACTEUR

Constructeur: Steyr (A)
Type: 9105 A
Modèle: toutes roues motrices
Certificat-No.: 4SB1 04

MOTEUR

Constructeur: Steyr / Valmet
Modèle: injection directe
avec turbo-compresseur
Type: WD 420.80
Alésage/course: 108 / 120 mm
Cylindres/cylindrée: 4 / 4397 cm³
Refroidissement: à eau
Pompe d'injection: pompe en ligne (BOSCH)
Capacité rés. carburant: 220 litres

Puissance du moteur: 77 kW (105 CV)
(Indications du constructeur)
Régime nominal: 2300 min⁻¹

EMBAYAGE

Embrayage de conduite: multidisque en bain d'huile
Embrayage de la prise de force: multidisque en bain d'huile, commande hydraulique

BOÎTE DE VITESSES

20 vitesses en marche avant et 20 en marche arrière
transmission réversible synchronisée
avec 5 vitesses
4 paliers de charge (Steyr-Power 4)

FREINS

Frein de service: frein à disques en bain d'huile sur l'essieu arrière, commande hydraulique, enclenchement automatique de la traction intégrale au moment du freinage
Frein de la remorque: pression maximale 144 bar



VITESSE D'AVANCEMENT

au régime nominal et avec pneus 540/65 - 38 AS (km/h)

Groupe Marche	En marche avant				En marche arrière	
	I	II	III	IV		
N	1.	2,7	3,3	3,9	4,7	2 % plus lent qu'en marche avant
	2.	4,9	5,9	7,1	8,5	
	3.	7,9	9,5	11,4	13,6	
	4.	11,9	14,3	17,2	20,6	
	5.	16,4	19,7	23,6	28,3	

(r = 795 mm)

PRISE DE FORCE (à l'arrière)

Type: prise de force moteur
Actionnement: par commande manuelle, indépendante de l'embrayage de conduite
Nombre de tours:

Prise de force	540	540 E	1000	1000 E
Moteur	2208	1608	2197	1600

STEYR 9105 A

Test-No. 1717/96

(toutes roues motrices)

PUISSANCE ET CONSOMMATION DE CARBURANT

Mesurées à la prise de force à 24 °C et 954 mbar

SYSTÈME HYDRAULIQUE

Contenance d'huile: 70 (78) l, engrenage et essieu arrière compris

pour l'hydraulique ext. 32 (38) l max.

Pression max.: 191 bar

Débit: 72,5 l/min à 162 bar

Débit max.: 80,0 l/min

Attelage trois points, catégorie: 2 / 3

Genre: contrôle d'effort par bras inférieurs électronique (EHR)

Force de levage continue mesurée aux points d'attelage inférieurs:

6975 daN (~kp), trajectoire de levage: 720 mm

DISPOSITIF DE SÉCURITÉ DU CONDUCTEUR

Genre: cabine de sécurité intégrée

Modèle: Steyr

Test-No. CSS 0360

EMISSIONS

Bruit à l'oreille du conducteur: 75 dB(A)

Bruit lors du passage (7,5 m de distance): 81 dB(A)

Position du tuyau d'échappement: à l'avant, dérivation en haut

Fumée à raison de 70 % du régime nominal:

1,0 IN (BOSCH)

TRACTION TOUTES ROUES MOTRICES

Genre: transmission centrale, enclenchable sous charge

Diamètre de braquage sans frein de direction: 12,9 m

PNEUS

avant: 480/65 - 24 AS, arrière: 540/65 - 38 AS

Voie réglable

avant: 1830 mm 1830 mm à 2090 mm

arrière: 1900 mm 1500 mm à 2000 mm

POIDS

avec dispositif de sécurité

attelage frontal compris

avant: 1910 kg, 39 % avant: - kg, - %

arrière: 3030 kg arrière: - kg

total: 4940 kg total: - kg

DIMENSIONS

Longueur: 4530 mm attelage frontal compris: - mm

Hauteur: 2850 mm Largeur: 2450 mm

Empattement: 2530 mm Garde au sol: 450 mm

	Puissance		Vitesse de rotation (min ⁻¹)		Consommation	
	kW	CV	Moteur	Prise de force	l/h	g/kWh
1)	65,9	(89,6)	2300	1046	22,2	275
2)	-	(-)	-	-	-	-
3)	65,6	(89,2)	2197	1000	21,5	268

Consommation à charge partielle de 42,5 % et au régime normal 1000 min⁻¹: 341 g/kWh, 11,7 l/h

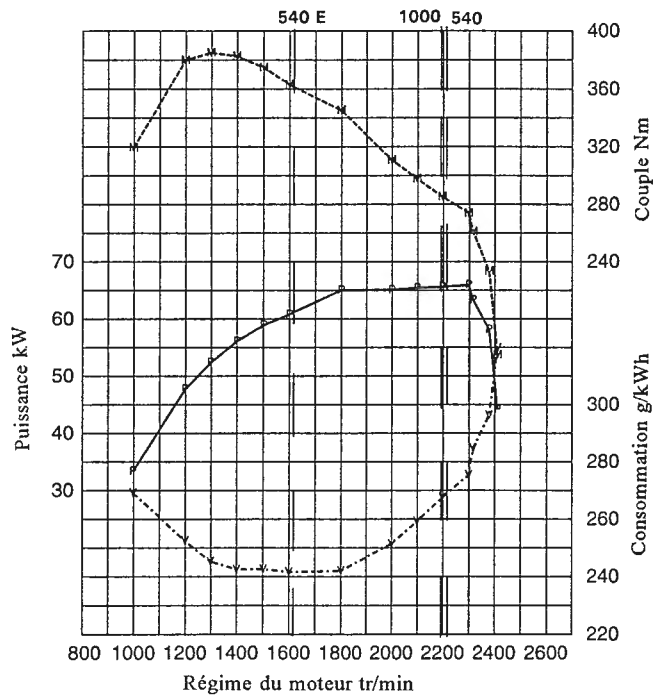
Prise de force pour régime

économique 1000 E min⁻¹: 279 g/kWh, 9,6 l/h

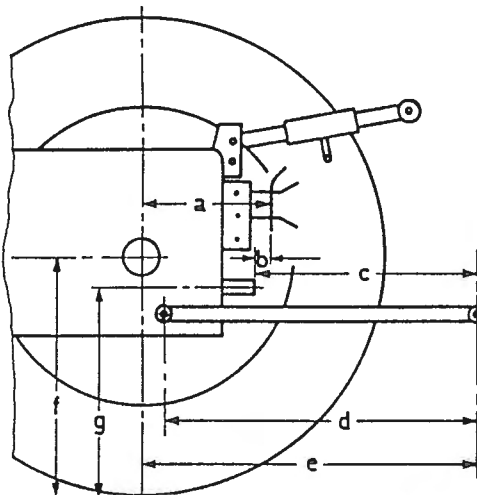
Couple maximal: 385 Nm, à 1300 min⁻¹

Augmentation du couple env.: 41 %

Essai de la prise de force



Dimensions à l'attelage des outils



- a: 690 mm
- b: 160 mm
- c: 650 mm
- d: 990 mm
- e: 1180 mm
- f: 790 mm
- g: 680 mm