

Indice

Prime ovodeposizioni della cimice marmorata su colture orticole in campo aperto	1
Bollettino fitosanitario	1

Prime ovodeposizioni della cimice marmorata su colture orticole in campo aperto

In modo particolare nelle zone colpite lo scorso anno si devono prevedere presenze della cimice marmorata (*Halyomorpha halys*). Durante gli ultimi controlli in campo nella regione di Baden (AG) sono state scoperte uova su coste. Per sicurezza è consigliato eliminare sin dall'inizio queste uova.



Foto 1: ovodeposizioni della cimice marmorata su foglie di coste il 24 giugno 2019 (foto: R. Total, Agroscope).

Bollettino fitosanitario

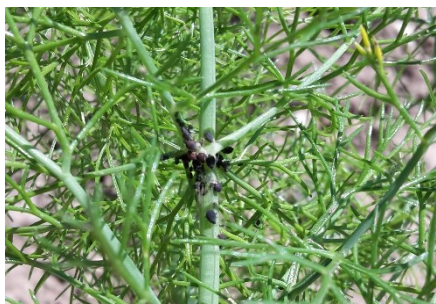


Foto 2: localmente si segnalano colonie dell'afide nero della fava (*Aphis fabae*) su finocchio (foto: D. Bachmann, Strickhof, Winterthur).



Foto 3: attualmente è in corso della della tignola del cavolo (*Plutella xylostella*). Controllare le colture (foto: R. Total, Agroscope).



Foto 4: l'attività delle altiche (*Phyllotreta* spp.) è in forte aumento (foto: R. Total, Agroscope). Causa danni anche su piante sviluppate.



Foto 5: il volo della seconda generazione della tignola del porro (*Acrolepiopsis assectella*) è ancora poco intenso (foto: Agroscope).



Foto 6: i piretroidi contro le criocere dell'asparago (*Crioceris* spp.) sono da applicare solo quando non c'è volo delle api (foto: R. Total, Agroscope).



Foto 7: in alcune zone è iniziato il volo principale della seconda generazione della tignola della barbabietola (*Scrobipalpa ocellatella*) (foto: C. Sauer, Agroscope).



Foto 8: larve della mosca del cavolo (*Delia radicum*) su radice di rapanello (foto: C. Sauer, Agroscope).



Foto 9: uova di deposizioni non contemporanee della mosca bianca su pagina inferiore di cavolo (foto: R. Total, Agroscope).



Foto 10: uova e larve appena nate della mosca bianca (*Aleyrodes proletella*) su pagina inferiore di una foglia di verza (foto: C. Sauer, Agroscope).

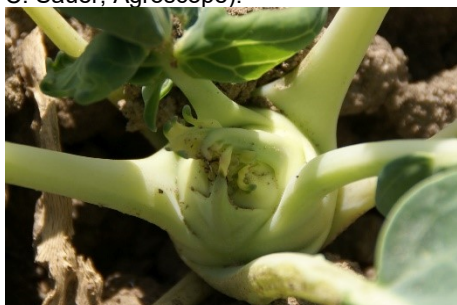


Foto 11: danni della cecidomia del cavolo su giovane pianta di cavolo rapa (foto: C. Sauer, Agroscope).

Situazione attuale della mosca della carota e della mosca del cavolo

Mosca del cavolo (*Delia radicum*): nelle zone precoci e medio precoci è in corso un volo principale molto intenso della seconda generazione e stanno nascendo le larve della generazione successiva. Interventi con prodotti omologati sono necessari.

Mosca della carota (*Psila rosae*): si è concluso il volo della prima generazione. Secondo le catture attualmente non vi è movimento da parte di questo parassita.

Forte migrazione della mosca bianca

Dalla metà della scorsa settimana in numerose regioni riscontriamo un forte migrazione della mosca bianca del cavolo (*Aleyrodes proletella*) su diverse brassicacee. Questa presenza è combinata a una forte attività del parassita. Con le attuali temperature bisogna prevedere la schiusa delle uova una settimana dopo deposizione. (vedi foto 10). La soglia di tolleranza è di 10-20 insetti per pianta (somma da adulti/uova/larve). Tenere sotto controllo lo sviluppo della vegetazione e ridurre le possibilità di nuovi insediamenti tramite una buona igiene dei campi.

Consigli concernenti la lotta chimica della mosca bianca del cavolo:

- In caso di più trattamenti cambiare il gruppo di sostanze attive.
- Applicazioni con sbarra e droplets aumentano l'efficacia dell'intervento.
- L'aggiunta di un bagnante migliora la distribuzione del prodotto sulla foglia.
- Il trasporto delle sostanze attive sistemiche all'interno della pianta funziona solo se essa è ben idratata e può, di conseguenza, traspirare.
- I prodotti fitosanitari con effetto larvicida devono essere applicati in modo mirato allo stadio di sviluppo ideale (vedi foto 10).

E' indispensabile rispettare il numero massimo d'interventi per i singoli prodotti.

Localmente sono presenti forti attacchi di cecidomia del cavolo

In alcuni campi dell'Altipiano la scorsa settimana sono aumentati fortemente le catture di cecidomia del cavolo (*Contarinia nasturtii*). Probabilmente si tratta dell'apice di un volo tardivo della prima generazione, oppure di una sovrapposizione delle due prime generazioni.

Per combattere la cecidomia non fare uso di prodotti a base di piretroidi durante i periodi molto caldi con temperature superiori ai 22°C. come per tutte le piante a foglia cerosa è indispensabile l'aggiunta di un bagnante.

BiO: nelle zone toccate dal problema le colture dovrebbero essere coperte con reti anti-insetto.

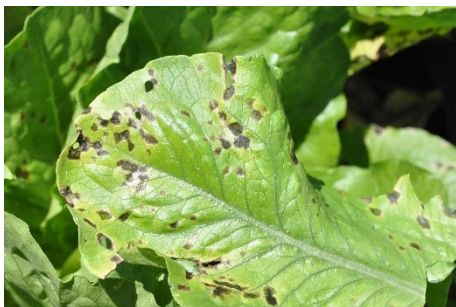


Foto 12: marssonina (*Microdochium panattonianum*) su foglia di lattuga (foto: R. Total, Agroscope).



Foto 13: le larve dei tripidi vivono nascoste all'ascella delle foglie di cipolle e di porri (foto: R. Total, Agroscope).



Foto 14: danni nutrizionali causati da tripidi possono causare tipiche deformazioni del frutto (foto: C. Gubler, Strickhof, Winterthur).

Su lattughe aumento delle malattie

Accanto alla peronospora (*Bremia lactucae*) c'è presenza di marssonina (*Microdochium panattonianum* risp. *Marssonina panatto-niana*) e anche di malattie batteriche fogliari. Controllare le colture e intervenire se necessario.

Nelle colture a forte vegetazione è consigliabile un intervento con prodotti contenenti una componente sistemica contro la peronospora, p.es. Ridomil Gold.

Per la lotta alla marssonina usare un prodotto contenente difenoconazolo.




Volo di massa dei tripidi




Le alte temperature provocano forti voli del parassita. Per questo motivo le catture delle ultime dieci giornate sono molto elevate nelle liliacee. Possono essere danneggiate anche le colture di finocchio, lattughe, brassicacee e altre ancora. Le colture più giovani sono quelle che soffrono di più e devono essere tenute sotto controllo. Oltre a un intervento chimico è importante garantire alle colture cure adeguate e un'irrigazione sufficiente a garantire una rapida crescita. In questo momento soffrono anche alcune colture di serra come p.es. i cetrioli.








Per combattere i tripidi su porri e cipolle esistono sostanze attive di cinque gruppi. Per i trattamenti tenere conto dell'importanza di alternare i gruppi. Per le altre specie ortive consultare la documentazione adeguata (DATAphyto).


Tutte le indicazioni sono senza garanzia. Nell'applicazione di prodotti fitosanitari devono essere rispettate le indicazioni per l'applicazione, le direttive e i termini d'attesa. Nel corso della revisione dei prodotti fitosanitari omologati sono state adattate molte indicazioni e direttive. È consigliato consultare, prima di ogni impiego, la banca dati DATAphyto oppure quella dell'UFAG. I risultati di questo riesame mirato sono pubblicati sulla pagina internet dell'UFAG sotto:

<https://www.blw.admin.ch/blw/it/home/nachhaltige-produktion/pflanzenschutz/pflanzenschutzmittel/zugelassene-pflanzenschutzmittel.html>

	Parassita / Malattia	Indicazioni	Attività Stato		Consigli fitosanitari per le colture menzionate	
			10 giorni fa	attuale	DATAphyto / Documenti / Liste prodotti fitosanitari *	Scheda tecnica FiBL**
	Limacce (Deroceras reticulatum, Arion spp.)		+++↗	++	Documenti / info generali	P. 8 (7)
	Nottue (Noctua sp., Agrotis segetum, e altri)		+↗	!*)	Capitolo 9-10, 21, 33, 35, 40	P. 6 (5), -
	Afide nero della fava (Aphis fabae)	vedi P. 1	+++	+++↘	Capitolo 17,18, 20-24	P. 36 (4)
	Cavolfiori e cavolo cappuccio / Cavolini di Bruxelles e Cavolo foglia / Cavolo rapa					
	Cavolaie (Plutella xylostella, Pieris rapae, Mamestra brassicae)	vedi P. 1	++	++	Capitolo 2-4	P. 12 (6)
	Cecidomia del cavolo (Contarinia nasturtii)	vedi P. 2	++↘	+++	Capitolo 2-4	P. 14 (9)
	Tentredine delle crucifere, Mosca minatrice d. colza (Athalia rosae, Scaptomyza flava)		+	++	Capitolo 2-4	P. 16 (12, 13)
	Cavolfiori e cavolo cappuccio/Cavolini di Bruxelles e foglia/Cavolo rapa/Rape/Rapanelli/Ramolaccio/ Rucola					
	Mosca d.cavolo (Delia radicum)	vedi P. 2	++	++↗	Capitolo 2-4, 6-7	P. 15 (11) P. 18 (5)
	Cavolfiori e cavolo cappuccio/Cavolini di Bruxelles e foglia/Cavolo rapa/Rape/Rapanelli/Ramolaccio/ Rucola					
	Mosca bianca (Aleyrodes proletella)	vedi P. 2	+↗	++↗	Capitolo 2-4, 6-8	P. 15 (10)
	Afide ceroso d. brassicacee (Brevicoryne brassicae)		++	++↗	Capitolo 2-4, 6-8	P. 13 (8)
	Altiche, Sminturi (Phyllotreta spp., Sminthuridae)	vedi P. 1	+++↘	+++	Capitolo 2-4, 6-8	P. 18 (6)
	Peronospora (Peronospora parasitica)		++	+	Capitolo 2-4, 6-8	P. 11 (4)
	Cavolfiori e cavolo cappuccio/Cavolini di Bruxelles e foglia/Cavolo rapa					
	Marciume nero del cavolo (Xanthomonas campestris)		!*)	!*)	Capitolo 2-4	P. 9 (2)
Alternariosi (Alternaria brassicae, A. brassicicola)		+	+	Capitolo 2-4	P. 11 (5)	
	Insalate da cespo e da foglia					
	Afidi (Macrosiphum euphorbiae, Aulacorthum solani, Nasonovia ribisnigri)		+++	++	Capitolo 9-10	P. 7 (6)
	Nottue (Noctuidae)		+	!*)	Capitolo 9-10	P. 6 (5)
Afide radicolare d. insalata (Pemphigus bursarius)		↗	!*)	Capitolo 9-10	P. 5 (4)	

	Parassita / Malattia	Indi- cazio- ni	Attività Stato		Consigli fitosanitari per le colture menzionate	
			10 giorni fa	attuale	DATAphyto / Documenti / Liste prodotti fitosanitari *	Scheda tecnica FiBL**
	Insalate da cespo e da foglia					
	Peronospora (Bremia lactucae)	vedi P. 3	+	+↗	Capitolo 9-10	P. 5 (3)
	Porro / Cipolle / Aglio / Erba cipollina					
	Tignola del porro (Acrolepiopsis assectella)	vedi P. 1	↗ Falter	+↗	Capitolo 32-34, 40	P. 31 (3), -
	Porro / Cipolle / Aglio / Erba cipollina					
	Tripidi (Thrips tabaci)	vedi P. 3	+↗	+++↗	Capitolo 32-34, 40	P. 29 (6), P. 31 (4)
	Cipolle					
	Peronospora (Peronospora destructor)		+++	++	Capitolo 33	P. 28 (4)
	Aglio					
	Ruggine (Puccinia allii)		++	++	Capitolo 34	-
	Porro / Aglio					
	Peronospora (Phytophthora porri)		++	++	Capitolo 32, 34	P. 30 (1), -
	Asparago bianco e verde					
Criocera (Crioceris duodecimlineata)	vedi P. 1	+↗	+++↗	Capitolo 35	P. 34 (3)	
Malattie fogliari (Puccinia asparagi, Stemphylium botryosum)		!*)	!*)	Capitolo 35	-, P. 33 (2)	
	Carote / Finocchio / Sedano rapa e costa / Prezzemolo tuberoso					
	Mosca della carota (Psila rosae)	vedi P. 2	↘	↘	Capitolo 16-18, 41	P. 20 (3)
	Carote / Prezzemolo					
	Afide delle ombrellifere (Cavariella aegopodii)		++	+	Capitolo 16, 40	-
	Carote / Pastinaca, Prezzemolo tuberoso					
	Psilla della carota (Trioza apicalis)		++	!*)	Capitolo 16, 41	P. 20 (4)
	Carote					
	Malattie fogliari (Alternaria dauci, Cercospora c.)		+	!*)	Capitolo 16	P. 19 (2)
Prezzemolo						
Peronospora (Plasmopara umbelliferarum)		!*)	↗	Capitolo 40	-	

	Parassita / Malattia	Indicazioni	Attività Stato		Consigli fitosanitari per le colture menzionate	
			10 giorni fa	attuale	DATAphyto / Documenti / Liste prodotti fitosanitari *	Scheda tecnica FiBL **
	Sedano rapa e costa / Prezzemolo					
	Macchie fogliari da Septoria (Septoria apiicola, P. petroselini)		+	+↗	Capitolo 18, 40	P. 24 (3)
	Spinacio					
	Tignola della barbabietola (Scrobipalpa ocellatella)	vedi P. 1	↘ Falter	+↗	Capitolo 20	-
	Piselli					
	Afidi (Acyrtosiphon pisum, Aphis fabae)		++	++	Capitolo 24	-
	Peronospora (Peronospora vicia f.sp. pisi)		++	++	Capitolo 24	
   	Pomodori / Melanzane					
	Tignola del pomodoro (Tuta absoluta)		↗	↗	Capitolo 29, 31	P. 64 (15)
	Pomodoro					
	Eurofide rugginoso (Aculops lycopersici)		!*)	!*)	Capitolo 29	P. 61 (9)
	Mosche minatrici (Liriomyza sp.)		!*)	!*)	Capitolo 29	P. 62 (12)
	Peperone					
	Acaro tarsonemide delle serre (Polyphagotarsonemus latus)		!*)	!*)	Capitolo 30	P. 68 (7)
	Melanzana					
	Dorifora (Leptinotarsa decemlineata)		++	+	Capitolo 31	-
	Fagioli / Cetrioli / Pomodori / Peperoni / Melanzane					
	Acari (Tetranychus urticae)		++↗	++↗	Capitolo 23, 25, 29-31	P. 51 (7), P. 63 (13), P. 69 (9)
	Tripidi (Thrips tabaci / Frankliniella occidentalis)	vedi P. 3	++	++↗	Capitolo 23, 25, 29-31	P. 52 (9), P. 69 (8)
	Mosca bianca (Trialeurodes vaporariorum)		++	++	Capitolo 23, 25, 29-31	P. 52 (8), P. 62 (11)
	Afidi (A. fabae, A. gossypii, Aulacorthum solani, Macrosiphum euphorbiae, Myzus persicae)		+++	+++↘	Capitolo 23, 25, 29-31	P. 61 (10), P. 68 (5)
	Cimici (Lygus sp., Halyomorpha halys, u.a.)	vedi P. 1	+↗	!*)	Capitolo 25,	P. 54 (12)

	Parassita / Malattia	Indicazioni	Attività Stato		Consigli fitosanitari per le colture menzionate	
			10 giorni fa	attuale	DATAphyto / Documenti / Liste prodotti fitosanitari *	Scheda tecnica FiBL**
	Cetrioli					
	Cicaline (Empoasca sp.)		+	+	Capitolo 25	P. 54 (13)
	Pomodori					
	Peronospora (Phytophthora infestans)		++	!*)	Capitolo 29	P. 59 (6)
	Oidio (Oidium neolycopersici)		++	+++	Capitolo 29	P. 60 (8)
	Claodsporiosi (Cladosporium fulvum)		+++	++	Capitolo 29	P. 60 (7)
	Fagiolini / Cetrioli / Pomodori / Peperoni / Melanzane					
	Marciume grigio (Botrytis cinerea)		++	++	Capitolo 23, 25, 29-31	P. 48 (4), 59 (5)
	Cetrioli					
	Oidio (Podosphaera fuliginea / Erysiphe cichoracearum)		+++	+++	Capitolo 25	P. 49 (5)
	Macchie fogliari da Alternaria-Ulocladium- (Alternaria alternata, Ulocladium curcubitae)			+	Capitolo 25	-
	Peronospora (Pseudoperonospora cubensis)		-	!*)	Capitolo 25	P. 50 (6)

Legenda:

Non causa problemi: -	In aumento: ↗	In diminuzione: ↘	Singole presenze: +	Presenti: ++	Problemi: +++
* Banca dati Internet-prodotti fitosanitari DATAphyto: http://dataphyto.agroscope.info	** Homepage FiBL (Edizione 2018): https://shop.fibl.org/chde/1284-Pianteschutzempfehlung.html		!*) Parassita potrebbe essere presente, è consigliato controllare le colture, risp. le trappole!		

Sigla editoriale

Informazioni: Daniel Bachmann & Christof Gubler, Strickhof, Winterthur (ZH)
Tim Haye, CABI
Martin Keller & Esther Mulser, Beratungsring Gemüse, Ins (BE)
Eva Körbitz & Daniela Büchel-Marschall, Lw. Zentrum, Salez (SG)
Suzanne Schnieper & Christian Wohler, Liebegg, Gränichen (AG)
Philipp Trautzi, Arenenberg, Salenstein (TG)
Barbara Egger, Matthias Lutz, Reto Neuweiler & René Total, Agroscope

Editore: Agroscope

Autori: Cornelia Sauer, Matthias Lutz, Serge Fischer, Lucia Albertoni, Mauro Jermini (Agroscope), Samuel Hauenstein (FiBL), Silvano Ortelli (TI), Tiziano Pedrinis (TI)

In collaborazione con: Kant. Fachstellen und Forschungsinstitut für biologischen Landbau (FiBL)

Copyright: Agroscope, Müller-Thurgau-Strasse 29, 8820 Wädenswil
www.agroscope.ch

Modifiche indirizzo, ordinazioni: Lucia Albertoni, Agroscope
lucia.albertoni@agroscope.admin.ch