



Foto 4: Nelle insalate primaverili compaiono sporadicamente le prime piante appassite. In questo caso, a causa dell'inizio dell'imbrunimento dei vasi, si sospetta un'infestazione da *Pythium* (foto: Agroscope).

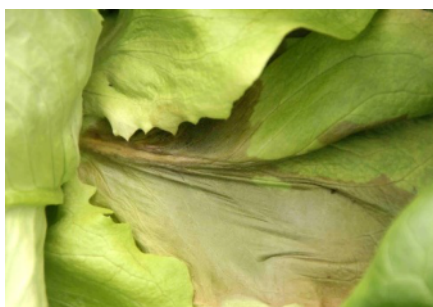


Foto 5: sulle foglie inferiori di insalate in maturazione in serra, le foglie più vecchie deperiscono, formando così porte d'ingresso per parassiti d'indebolimento quali, *Botrytis* o *Sclerotinia* (foto: Agroscope).

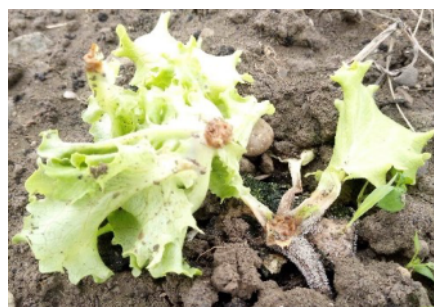


Foto 6: In questa pianta da insalata il colletto è completamente marcio. Sugli steli deperiti nella parte inferiore destra dell'immagine, è ben visibile il feltro di spore grigio topo della *Botrytis cinerea* (foto: Cristine Dörig, Strickhof, Winterthur).



Foto 7: Una traspirazione debole in presenza di un'elevata pressione delle radici provoca la rottura del frutto (foto: Agroscope).



Foto 8: la rottura del frutto di cavolo rapa è causato dalle punture del punteruolo degli steli dei cavoli (vedi freccia su foto di Agroscope).

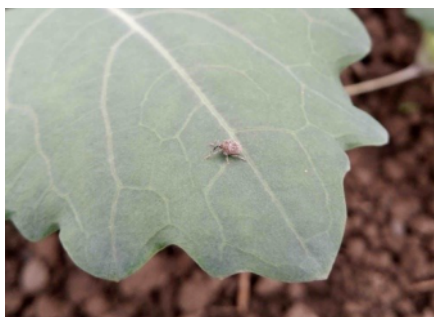


Foto 9: punteruolo degli steli dei cavoli su cavolo rapa in tunnel (foto: Cristine Dörig, Strickhof, Winterthur).

A causa della meteo si verificano più rotture su cavolo rapa in tunnel

Nelle soleggiate giornate primaverili sono possibili grandi differenze di temperatura nell'arco di 24 ore. Durante il giorno il clima è mite, mentre di notte, con cielo sereno, le temperature possono scendere notevolmente e raggiungere il minimo poco prima dell'alba. Inoltre, l'aria fredda può assorbire meno umidità di quella calda.

Nelle prime ore del mattino, a causa dell'abbassamento delle temperature, nei tunnel può verificarsi un rapido aumento dell'umidità dell'aria o addirittura la formazione di rugiada. Una ventilazione tempestiva al mattino riduce l'umidità dell'aria e stimola la traspirazione delle colture. In questo modo si riduce il rischio di cavoli rapa si rompano a causa della pressione delle radici.

Primi danni causati dalle larve del punteruolo degli steli dei cavoli

Nel corso della scorsa settimana abbiamo ricevuto le prime segnalazioni di infestazione da larve di punteruolo (*Ceutorhynchus pallidactylus*) su pak-choi. Nel cavolo rapa, le punture degli insetti possono causare la rottura del tubero, con i punti di puntura riconoscibili come piccoli fori imbruniti (vedi foto 2). Se questi punti di puntura sono assenti il cavolo rapa può scoppiare, ad esempio a causa di un clima troppo umido. Il volo dei punteruoli degli steli dei cavoli è ancora in corso. Nelle zone a rischio le colture sensibili di brassicacee dovrebbero essere protette.

Le colture di cavolo rapa o le piantine di brassicacee sono attualmente le più a rischio e dovrebbero essere trattate con uno dei piretroidi autorizzati (periodo di attesa: 2 settimane). Inoltre, è possibile utilizzare reti di protezione delle colture, cosa che è possibile anche per le colture di rapanelli e ramolacci. Dopo la messa a dimora in campo aperto, non appena le colture sono coperte da tessuti integri, non c'è più alcun rischio di infestazione.



Foto 10: trappola gialla per il contro della mosca del cavolo in una coltura svernata (foto: Agroscope).





Inizio del volo della prima generazione della mosca del cavolo nelle zone precoci

Abbiamo catturato le prime femmine e maschi della mosca del cavolo nella regione di Baden (AG). Si presuppone che l'ovodeposizione di questa specie di mosca inizierà tra circa una settimana nelle zone precoci.

Nelle zone a rischio le piantine di brassicacee dovrebbero essere protette prima della messa a dimora attraverso un trattamento con spinosad (diversi prodotti). Finché le colture sensibili sono coperte da teli intatti, sono considerate protette. Dopo l'uso dei teli, è possibile utilizzare reti di protezione delle colture per tenere lontane le mosche del cavolo.

Tutte le indicazioni sono senza garanzia. Nell'applicazione di prodotti fitosanitari devono essere rispettate le indicazioni per l'applicazione, le direttive e i termini d'attesa. Nel corso della revisione dei prodotti fitosanitari omologati, molte indicazioni e requisiti vengono adeguati. Si raccomanda di consultare la banca dati dell'USAV prima di ogni utilizzo. I risultati del riesame mirato sono disponibili sul seguente sito web:

<https://www.blv.admin.ch/blv/de/home/zulassung-pflanzenschutzmittel/zulassung-und-gezielte-ueberpruefung/gezielte-ueberpruefung.html>.

	Parassita / Malattia	Attività Stato		Consigli fitosanitari	
		7 giorni fa	Attuale	Indicazione	Scheda tecnica FiBL*
	Limacce (Deroceras reticulatum, Arion spp.)	+	↗		p. 9 (1.7)
	Vermi e coleotteri del fil di ferro (Agriotes spp.)	-	↗		p. 10 (1.8)
	Mosca d. fagiolo / Mosca dei semi (Delia platura, D. florilega)	-	↗		p. 49 (9.4)
	Cavolfiori e cavoli cappuccio / Cavolini di Bruxelles e foglia / Cavolo rapa				
	Punteruolo d. fusto dei cavoli (Ceutorhynchus pallidactylus)	++	++		-
	Cavolfiori e cavoli cappuccio/Cavolini di Bruxelles e foglia/Cavolo rapa/Rape/Rapanelli/Ramolaccio				
	Mosca del cavolo (Delia radicum)	-	+	↗	p. 21 (2.13)
	Rucola				
	Insalate da cespo e da taglio				
	Afidi (Aulacorthum solani e altro)	-	↗		p. 8 (1.6)
	Marciumi (Botrytis cinerea e altro)	-	+		p. 5 (1.3)
	Porro / Cipolle / Aglio / Erba cipollina				
	Tignola del porro (Acrolepiopsis assectella)	+	+		p. 42 (7.6)



	Parassita / Malattia	Attività Stato		Consigli fitosanitari	
		7 giorni fa	Attuale	Indicazione	Scheda tecnica FiBL*
	Cipolle				
	Peronospora (Peronospora destructor)	+ ↗	+		p. 38 (6.6)
	Cladosporiosi (Cladosporium allii-cepae)	+ ↗	+		-
	Botrite (Botrytis squamosa)	+ ↗	+		-
	Prezzemolo				
	Afide delle ombrellifere (Cavariella aegopodii)	-	+		p. 30 (4.12)

Tabella esplicativa

Sviluppo delle popolazioni degli organismi nocivi o cambiamenti dell'intensità dei sintomi	
-	Il parassita non causa problemi.
!*)	Il parassita potrebbe essere presente, consigliato controllare le colture.
↗	In netto aumento la popolazione del parassita oppure l'intensità dei sintomi. Un ulteriore aumento nei prossimi giorni è probabile.
↘	In diminuzione della popolazione o estensione dei danni causati dal parassita. Un'ulteriore diminuzione nei prossimi giorni è probabile.
Valutazione della possibile entità dei danni	
+	Parassita o danni sono stati riscontrati a livello locale o regionale. L'entità dei danni verificatisi o quelli previsti in base alla situazione attuale non giustifica in generale un intervento, ma localmente possono verificarsi dei problemi. E' consigliato controllare le colture.
++	Il parassita è ampiamente diffuso o i suoi danni sono stati riscontrati ampiamente. La soglia di tolleranza è stata raggiunta. Nelle zone colpite sono previsti danni oltre la soglia di tolleranza. I controlli colturali sono fortemente raccomandati per poter valutare la necessità di intervento.
+++	Il parassita causa importanti e diffuse perdite di resa. Attuare misure di lotta basate sui risultati dei controlli colturali.
* Homepage FIBL (Ausgabe 2025): https://www.fibl.org/de/shop/1284-pflanzenschutzempfehlung	

Sigla editoriale

Informazioni:	Daniel Bachmann, Cristine Dörig & Christof Gubler, Strickhof, Winterthur (ZH) Quentin Blouet, Gaëtan Jaccard, Vincent Doimo & Julie Ristord, OTM, Morges (VD) Franziska Häfner & Matthias Lutz (Agroscope)
Editore:	Agroscope
Autori:	Cornelia Sauer, Matthias Lutz, Serge Fischer, Lucia Albertoni (Agroscope), Silvano Ortelli, Consulenza agricola, Bellinzona (TI), Pascal Herren (FiBL)
Fotografie:	Foto 1, 6, 9: C. Dörig (Strickhof, Winterthur); Foto 2-3, 7-8: R. Total (Agroscope); Foto 4-5, 10: C. Sauer (Agroscope)
In collaborazione con:	Kantonale Fachstellen und Forschungsinstitut für biologischen Landbau (FiBL)
Copyright:	Agroscope, Müller-Thurgau-Strasse 29, 8820 Wädenswil, www.agroscope.ch
Modifiche indirizzo, ordinazioni:	Lucia Albertoni, Agroscope, lucia.albertoni@agroscope.admin.ch

Esclusione di responsabilità

Le indicazioni contenute nella presente pubblicazione hanno scopo puramente informativo per i lettori. Agroscope si impegna a fornire informazioni corrette, aggiornate e complete, ma non assume alcuna responsabilità a tal riguardo. Decliniamo qualsiasi responsabilità per eventuali danni derivanti dall'attuazione delle informazioni riportate. Per i lettori valgono le leggi e le disposizioni in vigore in Svizzera, si applica la giurisprudenza attuale.



Decisione generale concernente l'autorizzazione di un prodotto fitosanitario in casi particolari

del 1° aprile 2025

L'Ufficio federale della sicurezza alimentare e di veterinaria,

visto l'articolo 40 dell'ordinanza del 12 mai 2010¹ concernente l'immissione sul mercato di prodotti fitosanitari,

decide:

I prodotti fitosanitari

Frontier X2 (W-6075-4, 64.5 % 720 g/l Dimethenamid-P)

Loper (W-6075-2, 64.5 % 720 g/l Dimethenamid-P)

Mazil (W-6075-3, 64.5 % 720 g/l Dimethenamid-P)

Spectrum (W-6075, 64.5 % 720 g/l Dimethenamid-P)

sono autorizzati temporaneamente fino al 31 ottobre 2025 per un uso limitato, vincolato alle condizioni seguenti:

Utilizzazione autorizzata:

Ambito di applicazione	Organismo nocivo	Modalità di applicazione	Condizioni
Campicoltura			
Mais, Girasole, Soia, Fava	<i>Cypero dolce</i> (<i>Cyperus esculentus</i>)	Dosaggio: 1.2 l/ha Applicazione: Presemina	1, 2, 3, 4, 5, 6, 7
Orticoltura			
Fagioli con baccello	<i>Cypero dolce</i> (<i>Cyperus esculentus</i>)	Dosaggio: 1.2 l/ha Applicazione: Presemina	1, 2, 3, 4, 5, 6, 7

Condizioni d'uso

- 1 Incorporazione nel terreno subito il dopo trattamento.
- 2 In colture o varietà sensibili può provocare danni legati ad un'eventuale fitotossicità: effettuare un trattamento di prova prima del trattamento generale.

¹ RS 916.161

- 3 Durante la preparazione della poltiglia: Indossare guanti di protezione + indumenti protettivi + una maschera di protezione per le vie respiratore (A2) + occhiali di protezione. Applicazione della poltiglia: Indossare guanti di protezione + indumenti protettivi. I dispositivi di protezione individuale possono essere sostituiti, durante l'applicazione, da dispositivi di protezione tecnici (p.es. cabina del trattore chiusa), qualora vi sia la garanzia che offrano una protezione analoga o superiore.
- 4 Per proteggere terze persone rispettare una zona tampone non trattata di 6 m dalle superfici abitate e dagli impianti pubblici. Tale distanza può essere ridotta attuando le misure di riduzione della deriva secondo le istruzioni del Servizio di omologazione.
- 5 Nessun trattamento, in presenza di persone non protette che potrebbero essere esposte alla deriva.
- 6 SPe 3: Per proteggere gli organismi acquatici è necessario ridurre il rischio di dilavamento di 1 punto come contemplato nelle istruzioni del Servizio di omologazione.
- 7 SPe 3: per proteggere le piante non bersaglio dagli effetti della deriva rispettare una zona tampone non trattata di 6 m dai biotopi in virtù degli art. 18a e 18b LNP. Tale distanza può essere ridotta attuando le misure di riduzione della deriva secondo le istruzioni del Servizio di omologazione.

Nota

I prodotti non sono stati testati alle condizioni pratiche svizzere, non è pertanto possibile garantirne l'efficacia e l'assenza di fitotossicità.

Revoca dell'effetto sospensivo

A un eventuale ricorso contro la presente decisione generale viene tolto l'effetto sospensivo in virtù dell'articolo 55 capoverso 2 della legge federale del 20 dicembre 1968² sulla procedura amministrativa.

Rimedi giuridici

La presente decisione può essere impugnata mediante ricorso al Tribunale amministrativo federale, Casella postale, 9023 S. Gallo, entro 30 giorni dalla notifica. Il ricorso deve essere inoltrato in duplice esemplare, firmato dal ricorrente o dal suo rappresentante legale e corredato della decisione impugnata e contenere le conclusioni e i motivi per l'indicazione dei mezzi di prova. Dovranno essere allegati i documenti addotti quali mezzi di prova sempre che siano a disposizione del ricorrente.

1° aprile 2025

Ufficio federale della sicurezza alimentare
e di veterinaria:

Il direttore, Hans Wyss

² RS 172.021