

## Liste officielle des variétés de céréales 1990

J.-F. COLLAUD et J.-Cl. PRADERVAND, Station fédérale de recherches agronomiques de Changins, CH-1260 Nyon

Toutes les nouvelles lignées suisses et de nombreuses variétés étrangères de céréales à paille et de maïs sont examinées par les Stations de Changins et Reckenholz. Ces nouvelles obtentions sont testées dans différents lieux et comparées à des variétés témoins bien connues dans la pratique. Le rendement, la résistance à la verse, les résistances aux différentes maladies et la qualité sont les principales caractéristiques agronomiques déterminant le choix d'une variété.

Dans les essais d'homologation, aucun raccourcisseur ni fongicide n'est utilisé. La fumure azotée est basée sur les directives officielles de fumure. La densité de semis est la même pour toutes les variétés faisant l'objet du test. Elle est définie en fonction du poids de 1000 grains et du pouvoir de germination de la semence.

Après 3 ans d'essais d'homologation, il faut qu'une nouvelle variété présente des avantages notables par rapport aux témoins pour pouvoir être proposée à l'assortiment. Si c'est le cas, les Stations fédérales fournissent alors à l'Office fédéral de l'agriculture les résultats complets de l'expérimentation. Ces résultats vont également aux différents groupements et commissions représentant les milieux intéressés de Suisse. L'Office fédéral prend ensuite la décision définitive d'inscrire ou non les nouvelles variétés sur la liste officielle. Seules les semences des variétés homologuées peuvent être commercialisées avec la désignation « certifiées ». Cependant, les semences destinées aux cultures à faucher en vert font exception et sont désignées comme telles.

La description des variétés présentées



Fig. 1. La dernière variété de l'assortiment des blés d'automne : Ramosa.

dans cette publication donne un aperçu de leurs caractères généraux. La présentation de cette liste officielle est basée sur les principaux résultats des essais d'homologation. Des différences de comportement peuvent survenir suivant les conditions agro-climatiques régionales. Pour la pratique, seule la comparaison directe entre les variétés permet un choix judicieux.

### Les variétés suivantes ont été inscrites sur la liste officielle :

- 1989, blé d'automne : **Ramosa** ; maïs : **Mélina, Champion, DK 261** ;
- 1990, orge d'automne : **Express** ; avoine d'automne : **Lustre, Belwi (LP 86/13)** ; avoine de printemps : **Ebène** (variété à grains noirs) ; maïs : **Corso, Helga, Corsaire (FCS 306003)**.

### Adresse des obtenteurs

A/1	Dr. Lasser, Kärntner Saatbau-Genossenschaft, A-9020 Klagenfurt
A/2	Landwirtschaftliche Fachschule Edelhof, A-3910 Zwettl
B/1	Station d'Amélioration des Plantes, rue du Bordia 4, B-5800 Gembloux
B/2	Clovis Matton, N. V., Kaaistraat 5, B-8581 Avelgem-Kerkhove
B/3	Société Européenne de Semences SA, Industriepark 15, B-3300 Tienen
CH/1	Eidg. Forschungsanstalt für landw. Pflanzenbau, CH-8046 Zürich-Reckenholz
CH/2	Eidg. Forschungsanstalt für landw. Pflanzenbau, CH-8046 Zürich-Reckenholz et Station fédérale de recherches agronomiques de Changins, CH-1260 Nyon
CH/3	Eidg. Forschungsanstalt für landw. Pflanzenbau, CH-8046 Zürich-Reckenholz in Zusammenarbeit mit Herrn A. Bättig, CH-6221 Rickenbach
CH/4	Landsorte aus dem Gebiet Rothenbrunnen, Kanton Graubünden, Schweiz
CH/5	Ciba-Geigy AG, Postfach, CH-4002 Basel
D/1	Dr. H. Hege, Domäne Hohebuch, D-7112 Waldenburg
D/2	F. von Lochow-Petkus GmbH, Postfach 1311, D-3103 Bergen
D/3	W. von Borries-Eckendorf OHG, Postfach 1206, D-4817 Leopoldshöhe 3
D/4	Bayer. Pflanzenzuchtgesellschaft, Elisabethenstrasse 38, D-8000 München 40
D/5	Engelen-Büchling OHG, Saatzucht, D-8441 Oberschneiding-Büchling
D/6	Kleinwanzlebener Saatzucht AG, D-3352 Einbeck
D/7	Semundo Saatzucht GmbH, Siemensstr. 45, D-2084 Rellingen
D/8	UNI Hohenheim, Abt. Maiszüchtung der Landessaatzuchtanstalt, D-7000 Stuttgart 70
F/1	A. Momont & Fils, rue Martinval 7, F-59246 Mons-en-Pévèle
F/2	Ets Florimond-Desprez, Cappelle-en-Pévèle, F-59242 Templeuve
F/3	Verneuil Recherches, Ferme de l'Etang, F-77390 Verneuil-L'Etang
F/4	INRA, 149, rue de Grenelle, F-75007 Paris
F/5	Société RAGT, F-12003 Rodez - Cedex
F/6	Rustica Semences, Mondonville, F-31700 Blagnac
F/7	SICA LG Services, BP 115, F-63203 Riom - Cedex
F/8	France-Canada Semences, Champigny-en-Beauce, F-41330 La Chapelle-Vendômoise
F/9	Coopérative de Pau, F-64003 Pau - Cedex
F/10	Groupe Limagrain, BP 115, F-63203 Riom - Cedex
F/11	Pioneer France, F-41290 Oucques
F/12	Maïs Angevin, Saint-Mathurin, F-49250 Beaufort-en-Vallée
F/13	ASGROW France, avenue Félix-Louat, F-60304 Senlis - Cedex
F/14	SERASEM, 1012, rue Roger-Lecerf, Premesques, 59840 Perenchies
GB/1	Plant Breeding Institute Maris Lane, Trumpington, UK-Cambridge CB2 2 LF
GB/2	Nickerson Rothwell Plant Breeders Ltd, Rothwell, UK-Lincolnshire LN7 6DT
I/1	Società Polesana, Produttori Sementi, I-Badia Polesine
I/2	DEKALB Italia S.p.A, Corso del Popolo 58, I-30172 Mestre (VE)
I/3	KWS Italia, Via del Borgo 132, I-40126 Bologna
NL/1	Cebeco - Handelsraad, Postbus 182, NL-3000 AD Rotterdam
NL/2	De Samenwerkende Graankweekbedrijven, Wiersum-Zelder, NL-9717 BD Groningen
NL/3	Semundo B.V., Postbus 29970, NL-9970 AA Ulrum
PL/1	Station de Chorin, P.O. Box, PL-05-660 Warka
PL/2	Poznańska Hodowla Roślin, Dział Hodowli Zwóz, PL-00-930 Warszawa
S/1	W. Weibull AB, Box 520, S-26124 Landskrona
YU/1	Institute for Agricultural Research, YU-41000 Zagreb
YU/2	Institute for Agricultural Research, YU-Novi Sad
USA/1	Pioneer Overseas Corporation, 6800 Pioneer Parkway, Johnston, Iowa 50131/USA

Les variétés suivantes sont radiées de la liste officielle dans un délai de 2 ans :

	Semence à vendre jusqu'au :
Blé d'automne :	
<b>Tambo</b>	30.6.1990
<b>Carimulti</b>	30.6.1990
Blé de printemps :	
<b>Walter</b>	30.6.1991
<b>Orello</b>	30.6.1991
Seigle d'automne :	
<b>Cadi</b>	30.6.1990
Orge d'automne :	
<b>Marylin</b>	30.6.1990
<b>Gerbél</b>	30.6.1991
<b>Hasso</b>	30.6.1991
Orge de printemps :	
<b>Iban</b>	30.6.1990
<b>Patty</b>	30.6.1991
Avoine d'automne :	
<b>Péniarth</b>	30.6.1990
<b>Maris-Quest</b>	30.6.1992
Avoine de printemps :	
<b>Borris</b>	30.6.1990
<b>Tell</b>	30.6.1990
<b>Dula</b>	30.6.1992
Maïs :	
<b>Bastion</b>	30.6.1990
<b>Blizzard G 188</b>	30.6.1990
<b>Buras LG 5</b>	30.6.1990
<b>Brenta</b>	30.6.1990
<b>Eldor</b>	30.6.1990
<b>Rex Dekalb</b>	30.6.1991
<b>Roberta</b>	30.6.1991
<b>Viras</b>	30.6.1991
<b>Zerta</b>	30.6.1991
<b>Caribou</b>	30.6.1992

L'adresse et l'abréviation des obtenteurs correspond au tableau de gauche. L'utilisation de la légende donne une appréciation générale de la variété.

### Légende

Epiaison :	Longueur des plantes :
tp : très précoce	tl : très longue
p : précoce	l : longue
mp : mi-précoce	m : moyenne
mt : mi-tardive	c : courte
t : tardive	tc : très courte

### Les caractéristiques agronomiques signifient :

+++ : très bon
++ : bon
+ : suffisant
- : insuffisant
-- : mauvais
--- : très mauvais

# Liste officielle des variétés de blé 1990

## Blé d'automne

Nom de la variété	Obtenteur	Année inscript.	Classe prix	Caractéristiques agronomiques				PMG poids 1000 grains	Protéines du grain	Résistance aux maladies						Remarques
				Productivité	Résist. verse	Précocité	Hauteur plantes			Germination	Oïdium	Rouille jaune	Rouille brune	Piétin-verse	Septoriose feuille	
<b>Probus</b>	CH/1	1948	Ia	--	--	mp	tl	-	+++	--	-	--	+	-	+++	
<b>Zenith</b>	CH/2	1969	II	++	++	mp	m	++	+	+	+	-	-	+		
<b>Hardi</b>	F/1	1978	III	+	++	mp	c	+	--	-	++	-	-	+		
<b>Zlatna Dolina (Valle d'Oro)</b>	YU/1	1978	III	+	-	tp	tc	-	-	-	+	+	+		seulement pour le sud des Alpes	
<b>Zenta</b>	CH/2	1979	Ib	++	++	mp	c	+	+	+	++	--	-	-		
<b>Eiger</b>	CH/2	1980	Ib	++	+++	mp	c	+++	++	+	++	-	-	++		
<b>Sardona</b>	CH/2	1980	Ib	++	+	mp	l	-	++	+	++	-	-	+		
<b>Arina</b>	CH/2	1981	Ic	+++	-	mp	l	+	++	+	-	--	-	+++		
<b>Partizanka</b>	YU/2	1981	Ib	+	++	tp	tc	+	+++	-	-	++	-	--		
<b>Bernina</b>	CH/2	1983	IV	+++	-	mp	m	+	--	--	++	-	-	+		
<b>Asiago</b>	I/1	1985	II	++	++	p	c	+	+	++	--	-	-		seulement pour le sud des Alpes	
<b>Iena</b>	F/2	1986	III	+++	++	p	tc	+	++	++	++	+++	-	++	barbu	
<b>Forno</b>	CH/2	1986	II	+++	+++	p	c	+	++	++	++	+++	+	-	dessèchement de l'extrémité de la dernière feuille	
<b>Garnil</b>	CH/2	1987	II	++	+	mp	m	++	++	+	++	++	-	++	barbu	
<b>Ramosa</b>	CH/2	1989	II (prov.)	+++	++	mt	m	-	++	+	+	+	+	+		

# Liste officielle des variétés de blé 1990

## Blé de printemps

Nom de la variété	Obtenteur	Année inscript.	Classe prix	Caractéristiques agronomiques				Protéines du grain	Résistance aux maladies					Remarques	
				Productivité	Résist. verse	Précocité	Hauteur plantes		Germi- tion	PMG poids 1000 grains	Ordium	Rouille			Septoriose
									jeune	brune	noire	feuille	épis		
<b>Kärntner</b>	A/1	1958	lb	-	--	tp	tl	-	39-42	+	--	++	--	--	seulement pour zones élevées
<b>Calanda</b>	CH/2	1979	la	+	-	p	m	-	33-34	+++	--	++	++		
<b>Hermes</b>	D/1	1982	ll	++	+	t	m	++	33-37	--	-	-	--	semis précoce seulement	
<b>Besso</b>	CH/2	1982	ll	++	+	p	m	++	33-39	+	+	-	-		
<b>Albis</b>	CH/2	1983	lb	++	+	mp	c	+	32-34	++	+	+	+	épis roux	
<b>Dadora</b>	CH/2	1984	lb	++	+	mp	m	+	30-35	+++	--	++	+		
<b>Remia</b>	CH/2	1986	lb	+++	+	mt	m	-	36-39	++	+	+	--	semis précoce seulement	
<b>Frisal</b>	CH/2	1987	lb	++	++	p	c	+	33-35	++	++	+	++		



Fig. 2. Avant une homologation, des milliers de parcelles doivent être récoltées.



Fig. 3. Pour homologuer une variété, 3 années d'expérimentation en 18 lieux répartis sur toute la Suisse sont nécessaires.

# Liste officielle des variétés de céréales fourragères 1990

Nom de la variété	Obtenteur	Inscrite sur la liste	Caractéristiques agronomiques					Poids de 1000 grains	Teneur en protéine	Résistance aux maladies			Remarques	
			Rendement grain	Résist. verse	Epiaison	Hauteur plantes	Résist. hivernage			Oidium	Rouille jaune	Rouille brune		
<b>EPEAUTRE</b>														
1. Oberkulmer Rotkorn	CH/1	1948	+	-	mp	tl		95-115*	+++	+	++	+		* poids de 1000 épillets CCC recommandé
2. Algold Rotkorn	CH/3	1952	++	+	mp	l		80-110*	+++	-	-	+		
3. Ostro	CH/1	1978	++	-	mp	tl		100-125*	+++	-	+	++		
<b>SEIGLE</b>														
1. Rothenbrunner	CH/4	1948												seigle fourrager
2. Danko	PL/1	1983	+	++	mp	l		29-33	+					
3. Eho	A/2	1988	++	+	mp	l		30-35	+					
<b>TRITICALE</b>														
1. Lasko	PL/2	1983	+	-	mp	l		31-39	+	+++	+	+++	+++	CCC recommandé semis précoces
2. Dagro	PL/2	1987	+	+	mp	l		37-46	+	+++	++	+++	+++	
<b>ORGE D'AUTOMNE</b>														
1. Mammüt	D/3	1985	+	+	mp	m		32-40	++	+	--	+	Rhynchosporiose	2 rangs
2. Triton	B/1	1987	+++	++	p	l		34-45	+	++	--	++		
3. Narcis	B/2	1988	+++	+	tp	m		33-40	++	+	-	+		
4. Nefta	F/3	1988	++	+++	tp	c		41-46	+++	+	-	-		
5. Express	F/14	1990	+++	++	p	m		36-42	++	-	+	+		
<b>AVOINE D'AUTOMNE</b>														
1. Maris-Quest	GB/1	1972	+	++	mp	l		33-36	++	++				pour régions à hivers doux
2. Lustre	GB/1	1990	++	+++	p	l		35-38	+	++				
3. LP 86/13	D/2	1990	+++	++	p	l		24-29	+	+				

## Liste officielle des variétés de céréales fourragères 1990

Nom de la variété	Obtenteur	Inscrite sur la liste	Caractéristiques agronomiques					Poids de 1000 grains	Teneur en protéine	Résistance aux maladies			Remarques
			Rendement grain	Résist. verse	Epiaison	Hauteur plantes	Résist. hivernage			Oïdium	Rouille jaune	Rouille brune	
<b>ORGE DE PRINTEMPS</b>													
1. <b>Cornel</b>	NL/1	1979	+	+	mp	m		39-41	++	--	-	+	
2. <b>Bellona</b>	NL/1	1985	++	+++	mp	c		38-41	++	+	-	-	
3. <b>Flika</b>	F/2	1987	++	+++	mp	l		48-50	+	++	+	+	
4. <b>Golf</b>	GB/2	1987	+++	++	mt	c		40-43	+	+	++	++	
5. <b>Hockey</b>	GB/2	1988	+++	++	mp	c		37-42	+	+	++	+	
<b>AVOINE DE PRINTEMPS</b>													
1. <b>Sirène</b>	F/4	1981	+	+	p	c		26-30	++	-	--		grains noirs
2. <b>Dula</b>	NL/2	1982	++	++	mp	l		25-30	+	+	-	-	grains blancs
3. <b>Pirol</b>	D/4	1982	++	++	p	l		27-33	+	--	+++	++	grains blancs
4. <b>Flämingsgold</b>	D/2	1984	++	+	mp	m		26-30	+	+	+	++	grains jaunes
5. <b>Panther</b>	D/5	1987	++	++	p	l		25-31	+	-	++	++	grains blancs
6. <b>Adamo</b>	NL/3	1988	+++	+	mp	m		27-33	+	++	+	++	grains blancs
7. <b>Ebène</b>	F/14	1990	++	+++	p	c		25-30	++	++	--	+	grains noirs

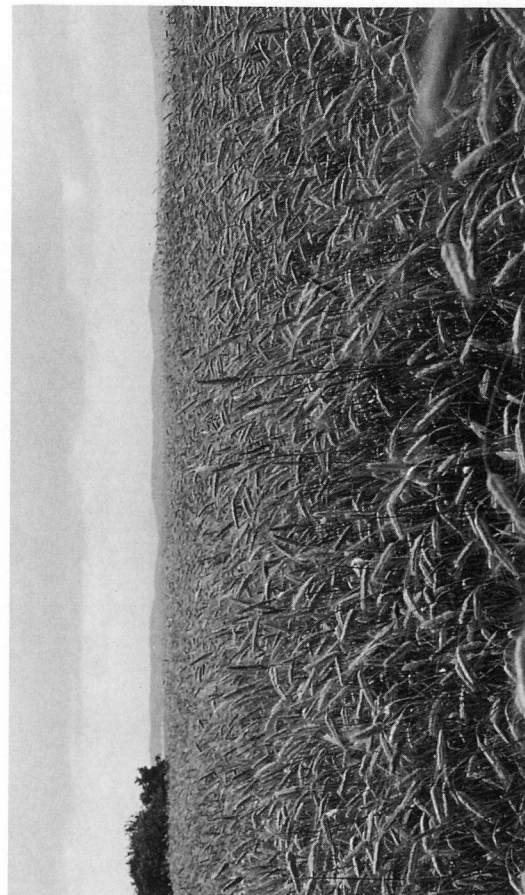


Fig. 4. Le triticale : une espèce qui a trouvé sa place. Les surfaces cultivées sont toujours en augmentation.

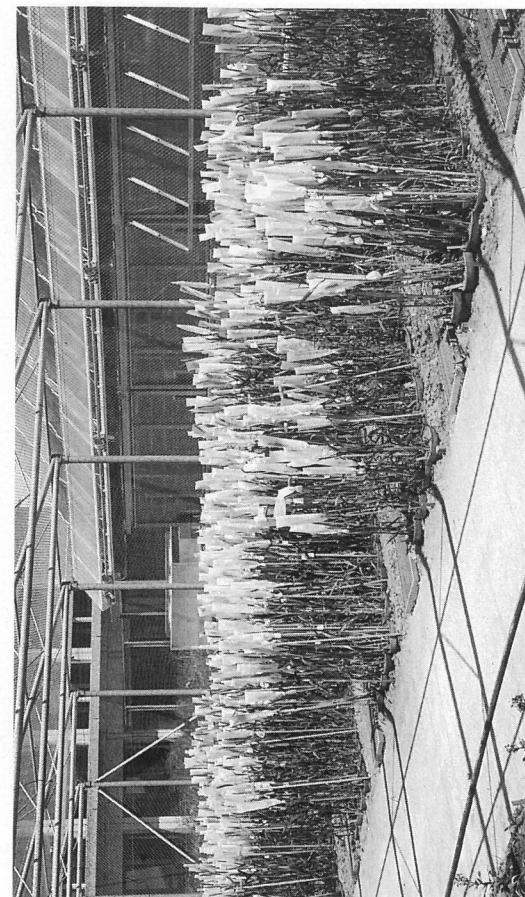


Fig. 5. Au départ d'une nouvelle variété, des milliers de croisements sont réalisés chaque année.

# Liste officielle des variétés de maïs

SC : hybride simple (Single Cross)  
TC : hybride trois voies  
(Threeway Cross)

DC : hybride double (Double Cross)  
mSC : hybride simple modifié  
(modified Single Cross)

G : comme maïs grain  
E : comme ensilage  
G\* : spécialement pour maïs grain  
E\* : spécialement pour ensilage

Nom de la variété	Type d'hybride	Obtenteur	Année d'inscription	Rendement en grain	Précocité relative au groupe	Vigueur au départ	Résistance à la verse			Résistance		Utilisation recommandée
							végétation	racinaire	plantes cassées à la récolte	au charbon	à la fusariose	
<b>Pour le nord des Alpes</b>												
<b>Précoces</b>												
1. Issa G-4083	SC	CH/5	1986	+	+++	-	+++	++	++	--	++	G*, E
2. Corso	SC	CH/1	1990	+++	+++	+++	+	++	++	++	+++	G, E
3. Kéo	TC	F/5	1981	+	++	++	++	++	+	+	-	G, E
4. Alpine	DC	D/6	1987	++	+	++	++	++	+	+++	-	G, E
5. Aviso	TC	F/6	1988	++	+	++	+++	+++	+++	++	+++	G
6. Félix	SC	D/7	1984	+	+	-	+++	+++	+	--	-	G*, E
<b>Mi-précoces</b>												
7. LG 2080	TC	F/7	1987	++	+++	+	++	+	+++	+++	+	G*, E
8. Atlet	DC	D/6	1987	+++	++	++	+++	+++	++	+++	++	G, E
9. Caribou	TC	F/8	1987	++	++	++	+++	++	++	+	++	G, E
10. Karat	TC	D/8	1987	++	++	++	++	++	++	++	++	G, E
11. Leader Pau 207	TC	F/9	1982	+++	+	+++	++	++	-	++	--	G, E*
12. Mutin	TC	D/6	1980	++	+	+	++	++	++	++	+	G, E
<b>Mi-tardives</b>												
13. Méline	SC	USA/1	1989	+++	+++	++	+++	+	+++	+++	+++	G
14. Sil (Anjou 18)	TC	F/10	1980	++	+++	-	++	+++	++	+++	+++	G, E
15. Circé (LG 9)	DC	F/7	1978	++	+++	+	+	+	+++	++	++	G, E
16. Golda	TC	B/3	1986	+++	++	+	++	+	-	-	+	E
17. LG 11	TC	F/7	1974	++	++	+++	+++	++	++	+++	++	G*, E
18. Mona	SC	F/11	1986	++	++	+	+++	+++	+++	++	+++	G*, E
19. Champion	DC	D/6	1989	+++	++	++	+++	+	++	+++	++	G, E
20. Helga	SC	F/11	1990	+++	++	+	++	++	+++	+	+++	G, E
21. Tukano	SC	CH/1	1983	+++	++	+++	++	++	++	+	+	G, E
22. Pau 256	DC	F/9	1983	++	++	+++	++	++	++	++	++	G, E*
23. Rantzo	SC	F/6	1988	+++	++	++	++	+++	++	+++	+	G, E*
24. DK 250	SC	F/5	1988	++	++	+	++	+++	+++	++	++	G*, E

# Liste officielle des variétés de maïs

SC : hybride simple (Single Cross)  
TC : hybride trois voies  
(Threeway Cross)

DC : hybride double (Double Cross)  
mSC : hybride simple modifié  
(modified Single Cross)

G : comme maïs grain  
E : comme ensilage  
G\* : spécialement pour maïs grain  
E\* : spécialement pour ensilage

Nom de la variété	Type d'hybride	Obtenteur	Année d'ins- cription	Rendement en grain	Précocité relative au groupe	Vigueur au départ	Résistance à la verse			Résistance		Utilisation recommandée
							végétation	racinaire à la récolte	plantes cassées à la récolte	au charbon	à la fusariose	
<b>Mi-tardives (suite)</b>												
25. Anjou 256	SC	F/12	1976	++	++	+++	++	++	++	++	++	G*, E
26. Arikana	mSC	CH/1	1987	+++	++	+++	++	++	+	++	++	G, E
27. DK 261	SC	F/5	1989	+++	++	+++	++	++	+	+++	++	G, E
28. LG 2250	TC	F/7	1987	++	++	++	+++	+++	++	++	++	G, E
29. Corsaire	SC	F/8	1990	+++	+	++	+++	+++	+++	+++	+++	G, E
30. Anjou 29	TC	F/10	1988	++	+	++	+++	+++	+++	+++	+++	G, E
31. Déa	SC	F/11	1983	+++	+	+++	+++	+++	+++	+++	+++	G*, E
32. Adonis Pau 8213	SC	F/9	1987	+++	+	+++	+++	+++	++	++	+++	G, E
<b>Tardives</b>												
33. Baron	DC	F/5	1984	++	+	+++	++	++	++	++	+++	G, E*
34. Orla 312	SC	CH/1	1972	+++	+	++	+	++	+	++	+++	G, E*
<b>Pour le sud des Alpes</b>												
<b>Mi-précoces</b>												
34. Orla 312	SC	CH/1	1972	+	+++	+++	+	++	+	++	++	G*, E
35. Brio RX 42	SC	F/13	1980	++	+++	+	++	++	++	++	++	G*, E
36. Eva	SC	USA/1	1987	+++	++	+	+++	+++	++	+++	+	G*, E
<b>Mi-tardives</b>												
37. Valéria	SC	USA/1	1988	+++	++	++	+++	+++	++	+++	+++	G, E
<b>Tardives</b>												
38. Mirac	SC	I/3	1981	+	+	+	+	+	+	+++	+++	G, E*