

Indice

Cipero: monitorare le colture	1
Prime decolorazioni e crescita stentata delle carote: sospetto CtRLV	2
Bibionidae: nell'Altipiano si osserva un'importante attività di volo	2
Bollettino fitosanitario	2

Cipero: monitorare le colture

Come ogni anno: **controllare attentamente le colture!**



Foto 1: cipero scoperto su una superficie coltivata a mais durante un controllo in campo maggio 2019 (foto: L. Collet, Grangeneuve, Posieux).

L'identificazione precoce di questa malerba può limitare importanti danni. E' importante sensibilizzare i collaboratori che lavorano quotidianamente nelle colture. Anche i nuovi collaboratori devono essere

informati. Una breve informazione, mostrando delle immagini del cipero può aiutare ad identificarlo precocemente e, di conseguenza, a guadagnare prezioso tempo per la lotta. Le immagini che facilitano l'identificazione sono pubblicate nel seguente link:

<https://www.agroscope.admin.ch/agroscope/de/home/themen/pflanzenbau/gemuesebau/sauergraeser/publikationen.html>.

Qui troverete anche delle pubblicazioni sulla lotta, come pure informazioni relative alle perdite di resa e alla formazione dei semi.

Se durante la scorsa annata sono state riscontrate ed eliminate singole piante di cipero su nuove superfici, queste dovrebbero essere monitorate regolarmente nel corso di quest'anno e negli anni a venire. Nuove piante di cipero devono essere eliminate a mano compresi bulbi e rizomi. Il materiale estirpato deve essere smaltito con i rifiuti urbani.



Foto 2: nel 2018 su questa superficie sono state riscontrate le prime piante di cipero, successivamente eliminate. E' indispensabile monitorare regolarmente durante quest'anno la presenza della malerba (foto: R. Total, Agroscope).

Martina Keller & René Total, Agroscope
(martina.keller@agroscope.admin.ch)

Prime colorazioni e crescita stentata delle carote – sospetto CtRLV



Foto 3: colorazioni gialle e viola su foglie di carota associate a inibizione o arresto della crescita sono possibili indicatori di un'infestazione con il Carrot Red Leaf Virus (CtRLV) (foto: C. Sauer, Agroscope).



Foto 4: sulle restanti piante di carote si è riscontrata sulla pagina inferiore delle foglie, sugli steli e nel cuore la presenza dell'afide delle ombrellifere, vettore del CtRLV (foto: C. Sauer, Agroscope).



Foto 5: afide delle ombrellifere (*Cavariella aegopodii*) su uno stelo. Ben visibile la sua "doppia coda" all'estremità del corpo, caratteristica per questa specie di afidi (foto: C. Sauer, Agroscope).



Foto 6: afide delle ombrellifere alato con fronte rotonda e quadrato verde oliva su corpo (foto: C. Sauer, Agroscope).

Bibionidae – nell'Altipiano si osserva un'importante attività di volo



Foto 7: femmina di bibionidae su rucola (foto: R. Total, Agroscope).



Foto 8: maschio di bibionidae su spinacio (foto: R. Total, Agroscope).



Foto 9: cature del 27 maggio 2019 effettuate con trappole gialle nella regione di Baden AG (foto: C. Sauer, Agroscope).

Nella scorsa settimana il numero di catture di bibionidae (probabilmente *Bibio hortulans*) nell'altipiano è decuplicato. Sono passati oltre 14 anni dall'ultima volta che questo parassita fece notizia nell'orticoltura svizzera, poiché alcuni sciame di questi moscerini rossi e neri, in parte molto pelosi e lunghi fino a 1.5 cm finirono in insalate pronte per il raccolto. Trovati nel raccolto erano stati classificati come contaminazione non tollerabile.

Gli adulti di questo moscerino non causano danni, poiché si nutrono di nettare e mielata. Le femmine depongono le loro uova in suoli ricchi in humus. Le larve si nutrono di parti vegetali deperite e sono importanti produttori di humus. Il loro aspetto ricorda la larva delle tipule rimanendo però molto più piccole con una lunghezza di 15 mm circa. Solamente una loro presenza massiccia oppure in caso di siccità le larve danneggiano le radici o i frutti di piante coltivate e questo avviene piuttosto a inizio primavera. Le bibionidae sono, quindi, classificate come parassiti occasionali.

Bollettino fitosanitario



Foto 10: ovodeposizione della nottua (*Mamestra brassicae*) su foglia di cavolo (foto: R. Total, Agroscope). È consigliato controllare le colture.



Foto 11: danni causati dalla cecidomia del cavolo (*Contarinia nasturtii*) su broccoletto (foto: C. Sauer, Agroscope). E' iniziato il volo principale della prima generazione.



Foto 12: l'afide ceroso delle brassicacee (*Brevicoryne brassicae*) sta ora formando adulti alati, la migrazione è possibile (foto: R. Total, Agroscope).



Foto 13: attualmente si osservano danni su liliacee causati dalla tignola del porro (*Acrolepiopsis assectella*) (foto: R. Total, Agroscope).



Foto 14: si sta diffondendo la peronospora su cipolle, brassicacee, prezzemolo e altre colture (Foto: R. Total, Agroscope).

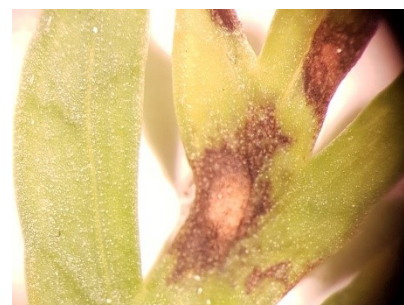


Foto 15: da subito possono verificarsi macchie fogliari causate da, p.es., *Cercospora carotae* o *Alternaria dauci* su foglie di carote (foto: C. Sauer, Agroscope).



Foto 16: non appena sarà più caldo, la presenza di altiche aumenterà in modo importante (foto: R. Total, Agroscope).

A dipendenza del luogo si segnalano importanti presenze di altiche

Un'infestazione massiccia di altiche causa problemi soprattutto a brassicacee appena messe a dimora. E' consigliato controllare le colture e intervenire se necessario.

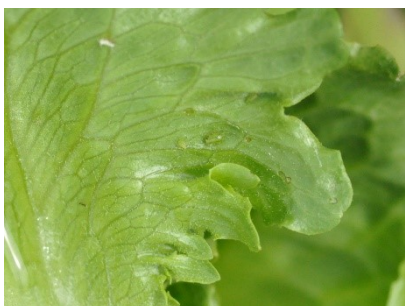


Foto 17: afide a macchie verdi della patata (*Aulacorthum solani*) su insalata iceberg (foto: R. Total, Agroscope).

Sono in aumenti gli afidi nelle insalate

Continua la migrazione dell'afide verde dell'insalata (*Nasonovia ribisnigri*). Durante gli ultimi controlli è stata riscontrata anche la presenza di afidi delle patate su insalate. E' consigliato controllare le colture.

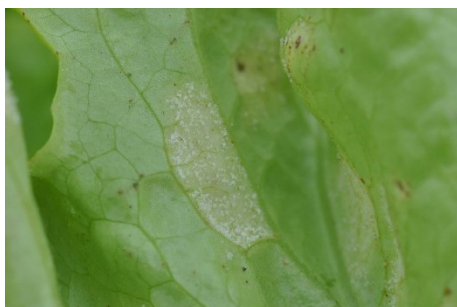


Foto 18: feltro di spore biancastro della peronospora (*Bremia lactucae*) su pagina inferiore di una foglia d'insalata (Foto: R. Total, Agroscope).

Prime segnalazioni di peronospora su insalata

E' consigliato controllare da subito le colture.



Foto 19: *Botrytis cinerea* – marciume grigio su fogliame di una pianta di pomodoro (foto: R. Total, Agroscope).

Importante pressione d'infezione del marciume grigio su pomodoro

I repentini cambi delle condizioni meteo richiedono molta attenzione nella gestione del clima in serra. Irrigare in modo parsimonioso e se necessario intervenire contro il marciume grigio.




TICINO:




su pomodoro sono stati segnalati i primi focolai di TSWV. Dal monitoraggio dei parassiti si può notare un aumento delle popolazioni dei tripidi, vettori della virosi. Il riconoscimento precoce delle piante malate e la lotta ai tripidi sono l'unico metodo di lotta contro questa temibile virosi del pomodoro che, come organismo di quarantena, va segnalata.







Sono stati segnalati inoltre i primi focolai di peronospora su patata e pertanto, con il perdurare del clima instabile, accompagnato dal progressivo innalzamento delle temperature, sarà indispensabile proteggere le colture di pomodoro nei tunnel e nelle serre. Se necessario, alla lotta antiperonosporica potrà essere abbinata la lotta antibiotrica come riportato sopra.

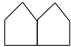


Tutte le indicazioni sono senza garanzia. Nell'applicazione di prodotti fitosanitari devono essere rispettate le indicazioni per l'applicazione, le direttive e i termini d'attesa. Nel corso della revisione dei prodotti fitosanitari omologati sono state adattate molte indicazioni e direttive. È consigliato consultare, prima di ogni impiego, la banca dati DATAphyto oppure quella dell'UFAG. I risultati di questo riesame mirato sono pubblicati sulla pagina internet dell'UFAG sotto:

<https://www.blw.admin.ch/blw/it/home/nachhaltige-produktion/pflanzenschutz/pflanzenschutzmittel/zugelassene-pflanzenschutzmittel.html>

	Parassita / Malattia	Indicazioni	Attività Stato		Consigli fitosanitari per le colture menzionate	
			7 giorni fa	attuale	DATAphyto / Documenti / Liste prodotti fitosanitari *	Scheda tecnica FiBL**
	Limacce (Deroceras reticulatum, Arion spp.)		++	++↗	Documenti / info generali	P. 8 (7)
	Mosca del fagiolo (Delia platura)		+++	+++	Capitolo 23, 24 35	P. 36 (3)
	Nottue (Noctua sp., Agrotis segetum, e altri)		+↗	+↗	Capitolo 9-10, 21, 33, 35, 40	P. 6 (5), -
	Afide nero della fava (Aphis fabae)		++↗	+++	Capitolo 17,18, 20-24	P. 36 (4)
	Cavolfiori e cavolo cappuccio / Cavolini di Bruxelles e Cavolo foglia / Cavolo rapa					
	Punteruolo degli steli (Ceutorhynchus pallidactylus)		++ Larve	++ Larve	Capitolo 2-4	-
	Cavolaie (Plutella xylostella, Pieris rapae, Mamestra brassicae)	vedi P. 3	+	+	Capitolo 2-4	P. 12 (6)
	Cecidomia del cavolo (Contarinia nasturtii)	vedi P. 3	+	+↗	Capitolo 2-4	P. 14 (9)
	Tentredine delle crucifere (Athalia rosae)		↗	↗	Capitolo 2-4	P. 16 (12)
	Cavolfiori e cavolo cappuccio/Cavolini di Bruxelles e foglia/Cavolo rapa/Rape/Rapanelli/Ramolaccio/ Rucola					
	Mosca d.cavolo (Delia radicum)		+++	+++↘	Capitolo 2-4, 6-7	P. 15 (11) P. 18 (5)
	Cavolfiori e cavolo cappuccio/Cavolini di Bruxelles e foglia/Cavolo rapa/Rape/Rapanelli/Ramolaccio/ Rucola					
	Mosca bianca (Aleyrodes proletella)		+	!*)	Capitolo 2-4, 6-8	P. 15 (10)
	Afide ceroso del cavolo (Brevicoryne brassicae)	vedi P. 3	-	!*)	Capitolo 2-4, 6-8	P. 13 (8)
	Altiche, Sminturi (Phyllotreta spp., Sminthuridae)	vedi P. 3	+	++↗	Capitolo 2-4, 6-8	P. 18 (6)
Peronospora (Peronospora parasitica)	vedi P. 3	++↗	+++	Capitolo 2-4, 6-8	P. 11 (4)	
	Insalate da cespo e da foglia					
	Afidi (Macrosiphum euphorbiae, Aulacorthum solani, Nasonovia ribisnigri)	vedi P. 3	+	+↗	Capitolo 9-10	P. 7 (6)
	Nottue, Cnephasia (Noctuidae, Cnephasia spp.)		+	+	Capitolo 9-10	P. 6 (5)
	Afide radicolare d. lattuga (Pemphigus bursarius)		-	!*)	Capitolo 9-10	P. 5 (4)

	Parassita / Malattia	Indi- cazio- ni	Attività Stato		Consigli fitosanitari per le colture menzionate	
			7 giorni fa	attuale	DATAphyto / Documenti / Liste prodotti fitosanitari *	Scheda tecnica FiBL**
	Insalate da cespo e da foglia					
	Peronospora (Bremia lactucae)	vedi P. 4	!*)	+	Capitolo 9-10	P. 5 (3)
	Maculatura anulare (Microdochium panattonianum)		-	+	Capitolo 9-10	-
	Porro / Cipolle / Aglio / Erba cipollina					
	Tignola del porro (Acrolepiopsis assectella)	vedi P. 3	↘ Falter	++ Larve	Capitolo 32-34, 40	P. 31 (3), -
	Porro / Cipolle / Aglio / Erba cipollina					
	Mosca minatrice del porro (Napomyza gymnostoma)		++↘	+↘	Capitolo 32-34, 40	P. 32 (5), -
	Tripidi (Thrips tabaci)		+	+	Capitolo 32-34, 40	P. 29 (6), P. 31 (4)
	Cipolle					
	Peronospora (Peronospora destructor)	vedi P. 3	+++	+++	Capitolo 33	P. 28 (4)
	Porro / Cipolle / Aglio					
	Malattie fogliari (Stemphylium botryosum, Phytophthora porri, Puccinia allii)		+↗	++	Capitolo 32-34	-, P. 30 (2)
	Asparago bianco e verde					
	Criocera (Crioceris duodecimlineata)		+	+	Capitolo 35	P. 34 (3)
Malattie fogliari (Puccinia asparagi, Stemphylium botryosum)		!*)	!*)	Capitolo 35	-, P. 33 (2)	
	Carote / Finocchio / Sedano rapa e costa / Prezzemolo tuberoso					
	Mosca della carota (Psila rosae)		+++↘	++	Capitolo 16-18, 41	P. 20 (3)
	Carote / Prezzemolo					
	Afide delle ombrellifere (Cavariella aegopodii)	vedi P. 2	++↗	++↗	Capitolo 16, 40	-
	Carote / Pastinaca, Prezzemolo tuberoso					
	Möhrenblattfloh (Trioza apicalis)		!*)	!*)	Capitolo 16, 41	P. 20 (4)
	Carote					
	Malattie fogliari (Alternaria dauci, Cercospora c.)	vedi P. 3	-	+	Capitolo 16	P. 19 (2)
Finocchio / Prezzemolo						
Peronospora (Plasmopara umbelliferarum)	vedi P. 3	!*)	++	Capitolo 17, 40	-	

	Parassita / Malattia	Indicazioni	Attività Stato		Consigli fitosanitari per le colture menzionate	
			7 giorni fa	attuale	DATAphyto / Documenti / Liste prodotti fitosanitari *	Scheda tecnica FiBL **
	Spinacio					
	Mosca della barbabietola (<i>Pegomya betae</i>)		+↗	++ Larve	Capitolo 20	-
	Tignola della barbabietola (<i>Scrobipalpa ocellatella</i>)		+	++	Capitolo 20	-
	Peronospora (<i>Peronospora farinosa</i> f. sp. <i>spinaciae</i>)		+	+	Capitolo 20	P. 41 (2)
	Piselli					
	Afidi (<i>Acyrtosiphon pisum</i> , <i>Aphis fabae</i>)		!*)	!*)	Capitolo 24	-
	Peronospora (<i>Peronospora vicia</i> f.sp. <i>lisi</i>)		++	++↗	Capitolo 24	
   	Pomodori / Melanzane					
	Tignola del pomodoro (<i>Tuta absoluta</i>)		!*)	!*)	Capitolo 29, 31	P. 64 (15)
	Pomodoro					
	Eurofide rugginoso (<i>Aculops lycopersici</i>)		!*)	!*)	Capitolo 29	P. 61 (9)
	Peperone					
	Acaro tarsonemide delle serre (<i>Polyphagotarsonemus latus</i>)		!*)	!*)	Capitolo 30	P. 68 (7)
	Melanzana					
	Dorifora (<i>Leptinotarsa decemlineata</i>)		+	+	Capitolo 31	-
	Fagiolini / Cetrioli / Pomodori / Peperoni / Melanzane					
	Acari, Tripidi (<i>Tetranychus urticae</i> , <i>Thrips tabaci</i> / <i>Frankliniella occidentalis</i>)		+↗	+↗	Capitolo 23, 25, 29-31	P. 51 (7), P. 52 (9), P. 63 (13), P. 69 (8,9)
	Mosca bianca (<i>Trialeurodes vaporariorum</i>)		+↗	+↗	Capitolo 23, 25, 29-31	P. 52 (8), P. 62 (11)
	Afidi (<i>A. fabae</i> , <i>A. gossypii</i> , <i>Aulacorthum solani</i> , <i>Macrosiphum euphorbiae</i> , <i>Myzus persicae</i>)		++↗	++++	Capitolo 23, 25, 29-31	P. 61 (10), P. 68 (5)
	Cetrioli					
	Cimici (<i>Lygus</i> sp.)		+↗	+↗	Capitolo 25,	P. 54 (12)
	Cicaline (<i>Empoasca</i> sp.)		+	+	Capitolo 25	P. 54 (13)

	Parassita / Malattia	Indicazioni	Attività Stato		Consigli fitosanitari per le colture menzionate		
			7 giorni fa	attuale	DATAphyto / Documenti / Liste prodotti fitosanitari *	Scheda tecnica FiBL**	
  	Pomodori						
	Peronospora (Phytophthora infestans)		!*)	!*)	Capitolo 29	P. 59 (6)	
	Oidio (Oidium neolycopersici)		+ ↗	++	Capitolo 29	P. 60 (8)	
	Cladosporiosi (Cladosporium fulvum)		+ ↗	++	Capitolo 29	P. 60 (7)	
	Fagiolini / Cetrioli / Zucchine / Pomodori / Peperoni / Melanzane						
	Marciume grigio (Botrytis cinerea)	vedi P. 4	++	++ ↗	Capitolo 23, 25, 29-31	P. 48 (4), 59 (5)	
	Cetrioli						
	Oidio (Podosphaera fuliginea / Erysiphe cichoracearum)		++	++	Capitolo 25	P. 49 (5)	

Legenda

Non causa problemi: -	In aumento: ↗	In diminuzione: ↘	Singole presenze: +	Presenti: ++	Problemi: +++
* Banca dati Internet-prodotti fitosanitari DATAphyto: http://dataphyto.agroscope.info	** Homepage FiBL (Edizione 2018): https://shop.fibl.org/chde/1284-Pianteschutzempfehlung.html		!*) Parassita potrebbe essere presente, è consigliato controllare le colture, risp. le trappole!		

Sigla editoriale

Informazioni:	Daniel Bachmann & Christof Gubler, Strickhof, Winterthur (ZH) Lutz Collet, Grangeneuve, Posieux (FR) Martin Keller & Esther Mulser, Beratungsring Gemüse, Ins (BE) Eva Körbitz & Daniela Büchel-Marschall, Lw. Zentrum, Salez (SG) Suzanne Schnieper & Christian Wohler, Liebegg, Gränichen (AG) Philipp Trautzel, Arenenberg, Salenstein (TG) Anouk Guyer, Martina Keller, Jürgen Krauss, Matthias Lutz, Reto Neuweiler & René Total, Agroscope
Editore:	Agroscope
Autori:	Cornelia Sauer, Matthias Lutz, Serge Fischer, Lucia Albertoni, Mauro Jermini (Agroscope), Samuel Hauenstein (FiBL), Silvano Ortelli (TI), Tiziano Pedrinis (TI)
In collaborazione con:	Kant. Fachstellen und Forschungsinstitut für biologischen Landbau (FiBL)
Copyright:	Agroscope, Müller-Thurgau-Strasse 29, 8820 Wädenswil www.agroscope.ch
Modifiche indirizzo, ordinazioni:	Lucia Albertoni, Agroscope lucia.albertoni@agroscope.admin.ch