

### Indice

Bollettino fitosanitario	1
--------------------------	---

### Bollettino fitosanitario



Foto 1: si attende l'arrivo della nuova generazione della mosca bianca su brassicacee (*Aleyrodes proletella*). Sulle puparie sono infatti già visibili gli occhi rossi delle nuove mosche (foto: C. Sauer, Agroscope).



Foto 2: su broccoletto si presentano attualmente le caratteristiche macchie grigio chiare della *Cercospora brassicola* (Foto: H.P. Buser, Agroscope). A differenza di quelle causate dal marciume nero (*Alternaria brassicae*) queste non presentano anelli concentrici.



Foto 3: si osserva una forte attività di volo delle nottue (*Autographa gamma*). E' consigliato controllare le colture, p.es. le lattughe o i pomodori (foto: C. Sauer, Agroscope).



Foto 4: nelle zone colpite si riscontrano attualmente su costa i danni causati dalla tignola della barbabietola (*Scrobipalpa ocellatella*) (foto: C. Sauer, Agroscope).

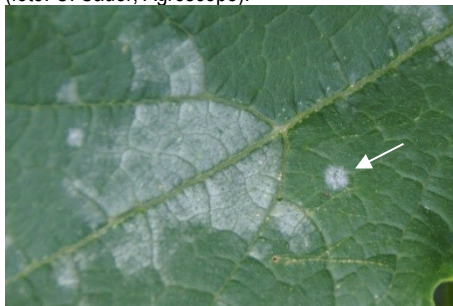


Foto 5: a dipendenza del disegno della foglia le prime macchie causate dall'oidio su zuccina in campo aperto (*Erysiphe / Podosphaera*) possono passare inosservate (foto: C. Sauer, Agroscope).



Foto 6: nelle vecchie colture di cetriolo si stanno diffondendo le malattie fogliari quali *Alternaria / Ulocladium* (foto: C. Sauer, Agroscope).



Foto 7: il monitoraggio dei parassiti è vantaggioso. Attualmente, in molti luoghi il volo della seconda generazione della mosca della carota è stentato o solo debole (foto: C. Sauer, Agroscope).

### Situazione attuale della mosca del cavolo e della mosca della carota

**Mosca del cavolo (*Delia radicum*):** nella maggior parte dei siti monitorati il volo è sempre in corso. Le colture sensibili devono essere protette.

**Mosca della carota (*Psila rosae*):** la soglia di tolleranza di una mosca per trappola e settimana è stata superata in un terzo, risp. nella metà dei siti monitorati. Questo fatto conferma l'inizio del volo principale della seconda generazione.

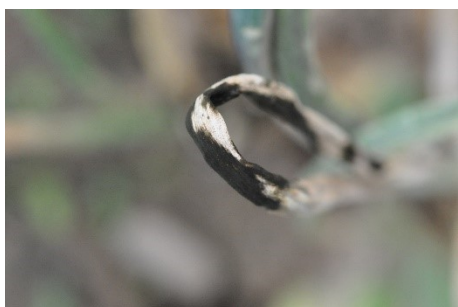


Foto 8: le macchie nere tra le foglie della cipolla sono caratteristiche per la malattia *Stemphylium botryosum* (foto: R. Total, Agroscope).

### Malattie fogliari e peronospora su cipolla

Le precipitazioni degli scorsi giorni hanno intensificato la diffusione delle diverse malattie fogliari su cipolla. Si è, inoltre, verificata anche un'infezione da peronospora (*Peronospora destructor*). È consigliato controllare le colture e intervenire se necessario.



Foto 9: puparie nere parassitate e puparie bianche non parassitate della mosca bianca (*Trialeurodes vaporariorum*) su foglia di pomodoro (foto: C. Sauer, Agroscope).

### In incremento l'infestazione da mosca bianca in serra

Durante gli ultimi controlli colturali su ortaggi da frutto in serra si è riscontrata la presenza di adulti della mosca bianca (*Trialeurodes vaporariorum*). È consigliato verificare l'attività degli ausiliari, p.es. se vi sono puparie parassitate da *Encarsia formosa*. Se l'*Encarsia* è attiva, perlomeno una parte delle puparie (stadio larvale) della mosca bianca dovrebbe essere nera (vedi foto 9).



Foto 10: rugginosità e imbrunimento di foglie, sepali, peduncoli e fusti sono sintomi caratteristici dell'infestazione da eriofide rugginoso su pomodoro (acariosi bronzea) (foto: C. Sauer, Agroscope).

### Eriofide rugginoso si sta diffondendo sui pomodori

Il mese di giugno caldo ha favorito un'importante moltiplicazione dell'eriofide rugginoso (*Aculops lycopersici*). Attualmente sono visibili i primi danni nelle colture colpite. Generalmente l'infestazione inizia alla base della pianta, risp. nella parte inferiore della pianta e da lì si diffonde verso l'alto. Il tessuto e i frutti colpiti diventano suberosi e assumono un aspetto da rugginoso a bronzeo. Successivamente le foglie avvizziscono e la pianta deperisce.

Le piante colpite da acariosi bronzea devono essere evidenziate e deve essere applicato un trattamento al focolaio. Per limitare la diffusione è consigliato eseguire i lavori colturali e di raccolto delle file colpite sempre come ultimo.






Foto 11: l'eriofide rugginoso, riconoscibile come piccola striscia gialla sulla pagina inferiore di una foglia di pomodoro, è visibile solamente con l'ausilio di uno strumento ottico (foto: R. Total, Agroscope).









Foto 12: eriofide rugginoso sotto la lente. Il parassita è lungo circa 0.2 mm (foto: C. Sauer, Agroscope).


Tutte le indicazioni sono senza garanzia. Nell'applicazione di prodotti fitosanitari devono essere rispettate le indicazioni per l'applicazione, le direttive e i termini d'attesa. Nel corso della revisione dei prodotti fitosanitari omologati sono state adattate molte indicazioni e direttive. È consigliato consultare, prima di ogni impiego, la banca dati DATAphyto oppure quella dell'UFAG. I risultati di questo riesame mirato sono pubblicati sulla pagina internet dell'UFAG sotto:

<https://www.blw.admin.ch/blw/it/home/nachhaltige-produktion/pflanzenschutz/pflanzenschutzmittel/zugelassene-pflanzenschutzmittel.html>

	Parassita / Malattia	Indicazioni	Attività Stato		Consigli fitosanitari per le colture menzionate	
			7 giorni fa	attuale	DATAphyto / Documenti / Liste prodotti fitosanitari *	Scheda tecnica FiBL**
	<b>Limacce</b> (Deroceras reticulatum, Arion spp.)		++	++	Documenti / info generali	P. 8 (7)
	<b>Nottue</b> (Noctua sp., Agrotis segetum, Autographa gamma.)	vedi P. 1	!*)	!*)	Capitolo 9-10, 21, 33, 35, 40	P. 6 (5), -
	<b>Acari</b> (Tetranychus urticae)		+↗	+	Capitolo 18, 21-23, 32, 40	-
	<b>Bohnenfliege</b> (Delia platura)		!*)	++	Capitolo 23, 24, 35	P. 36 (3)
	<b>Cavolfiori e cavolo cappuccio / Cavolini di Bruxelles e Cavolo foglia / Cavolo rapa</b>					
	<b>Cavolaie</b> (Plutella xylostella, Pieris rapae, Mamestra brassicae)		++	++	Capitolo 2-4	P. 12 (6)
	<b>Cecidomia del cavolo</b> (Contarinia nasturtii)		++	++	Capitolo 2-4	P. 14 (9)
	<b>Tentredine delle crucifere, Mosca minatrice d. colza</b> (Athalia rosae, Scaptomiza flava)		+	+↗	Capitolo 2-4	P. 16 (12, 13)
	<b>Cavolfiori e cavolo cappuccio/Cavolini di Bruxelles e foglia/Cavolo rapa/Rape/Rapanelli/Ramolaccio/ Rucola</b>					
	<b>Mosca d.cavolo</b> (Delia radicum)	vedi P. 2	+++	+++↘	Capitolo 2-4, 6-7	P. 15 (11) P. 18 (5)
	<b>Cavolfiori e cavolo cappuccio/Cavolini di Bruxelles e foglia/Cavolo rapa/Rape/Rapanelli/Ramolaccio/ Rucola</b>					
	<b>Mosca bianca</b> (Aleyrodes proletella)	vedi P. 1	+++↗	+++↗	Capitolo 2-4, 6-8	P. 15 (10)
	<b>Afide ceroso d. brassicacee</b> (Brevicoryne brassicae)		++	++	Capitolo 2-4, 6-8	P. 13 (8)
	<b>Altiche, Sminturi</b> (Phyllotreta spp., Sminthuridae)		+++	+++	Capitolo 2-4, 6-8	P. 18 (6)
	<b>Peronospora</b> (Peronospora parasitica)		+↗	+↗	Capitolo 2-4, 6-8	P. 11 (4)
	<b>Cavolfiori e cavolo cappuccio/Cavolini di Bruxelles e foglia/Cavolo rapa</b>					
	<b>Marciume nero del cavolo</b> (Xanthomonas campestris)		!*)	!*)	Capitolo 2-4	P. 9 (2)
	<b>Alternariosi</b> (Alternaria brassicae, A. brassicicola)		+	+	Capitolo 2-4	P. 11 (5)
	<b>Insalate da cespo e da foglia</b>					
	<b>Afidi</b> (Macrosiphum euphorbiae, Aulacorthum solani, Nasonovia ribisnigri)		+	+	Capitolo 9-10	P. 7 (6)
<b>Nottue</b> (Noctuidae)	vedi P. 1	+	!*)	Capitolo 9-10	P. 6 (5)	

	Parassita / Malattia	Indicazioni	Attività Stato		Consigli fitosanitari per le colture menzionate	
			7 giorni fa	attuale	DATAphyto / Documenti / Liste prodotti fitosanitari *	Scheda tecnica FiBL**
	<b>Insalate da cespo e da foglia</b>					
	<b>Afide radicolico d. insalata</b> (Pemphigus bursarius)		!*	!*	Capitolo 9-10	P. 5 (4)
	<b>Peronospora</b> (Bremia lactucae)		!*	!*	Capitolo 9-10	P. 5 (3)
	<b>Porro / Cipolle / Aglio / Erba cipollina</b>					
	<b>Tignola del porro</b> (Acrolepiopsis assectella)		+	+	Capitolo 32-34, 40	P. 31 (3), -
	<b>Porro / Cipolle / Aglio / Erba cipollina</b>					
	<b>Tripidi</b> (Thrips tabaci)		++++	++++	Capitolo 32-34, 40	P. 29 (6), P. 31 (4)
	<b>Cipolle</b>					
	<b>Peronospora</b> (Peronospora destructor)	vedi P. 2	++	++↗	Capitolo 33	P. 28 (4)
	<b>Porro / Aglio</b>					
	<b>Peronospora</b> (Phytophthora porri)		++	++	Capitolo 32, 34	P. 30 (1), -
	<b>Asparago bianco e verde</b>					
	<b>Criocera</b> (Crioceris duodecimlineata)		++	++	Capitolo 35	P. 34 (3)
<b>Malattie fogliari</b> (Puccinia asparagi, Stemphylium botryosum)		!*	!*	Capitolo 35	-, P. 33 (2)	
	<b>Carote / Finocchio / Sedano rapa e costa / Prezzemolo tuberoso</b>					
	<b>Mosca della carota</b> (Psila rosae)	vedi P. 2	+↗	++	Capitolo 16-18, 41	P. 20 (3)
	<b>Carote / Prezzemolo</b>					
	<b>Afide delle ombrellifere</b> (Cavariella aegopodii)		↘	-	Capitolo 16, 40	-
	<b>Carote / Pastinaca, Prezzemolo tuberoso</b>					
	<b>Psilla della carota</b> (Trioza apicalis)		!*	!*	Capitolo 16, 41	P. 20 (4)
	<b>Carote</b>					
	<b>Malattie fogliari</b> (Alternaria dauci, Cercospora c.)		+↗	+↗	Capitolo 16	P. 19 (2)
	<b>Prezzemolo</b>					
	<b>Peronospora</b> (Plasmopara umbelliferarum)		!*	!*	Capitolo 40	-
<b>Sedano rapa e costa / Prezzemolo</b>						
<b>Macchie fogliari da Septoria</b> (Septoria apiicola, P. petroselini)		+↗	++	Capitolo 18, 40	P. 24 (3)	

	Parassita / Malattia	Indicazioni	Attività Stato		Consigli fitosanitari per le colture menzionate	
			7 giorni fa	attuale	DATAphyto / Documenti / Liste prodotti fitosanitari *	Scheda tecnica FiBL **
	<b>Basilico</b>					
	<b>Peronospora</b> (Peronospora belbahrii)		-	!*)	Capitolo 40	-
	<b>Spinacio</b>					
	<b>Tignola della barbabietola</b> (Scrobipalpa ocellatella)	vedi P. 1	+↗	+↗	Capitolo 20	-
	<b>Coste / Barbabietole</b>					
	<b>Malattie fogliari</b> (Cercospora beticola, Alternaria sp.)		+↗	+↗	Capitolo 21, 22	-, P. 40 (5)
	<b>Pomodori / Melanzane</b>					
	<b>Tignola del pomodoro</b> (Tuta absoluta)		!*)	!*)	Capitolo 29, 31	P. 64 (15)
	<b>Pomodoro</b>					
	<b>Eurofide rugginoso</b> (Aculops lycopersici)	vedi P. 3	!*)	+↗	Capitolo 29	P. 61 (9)
	<b>Mosche minatrici</b> (Liriomyza sp.)		↗	+↗	Capitolo 29	P. 62 (12)
	<b>Peperone</b>					
	<b>Acaro tarsonemide delle serre</b> (Polyphagotarsonemus latus)		!*)	!*)	Capitolo 30	P. 68 (7)
	<b>Melanzana</b>					
	<b>Dorifora</b> (Leptinotarsa decemlineata)		+↗	++	Capitolo 31	-
	<b>Fagiolini / Cetrioli / Pomodori / Peperoni / Melanzane</b>					
<b>Acari</b> (Tetranychus urticae)		+++↗	++++	Capitolo 23, 25, 29-31	P. 51 (7), P. 63 (13), P. 69 (9)	
<b>Tripidi</b> (Thrips tabaci / Frankliniella occidentalis)		+++↗	+++↗	Capitolo 23, 25, 29-31	P. 52 (9), P. 69 (8)	
<b>Mosca bianca</b> (Trialeurodes vaporariorum)	vedi P. 2	+++↗	++++	Capitolo 23, 25, 29-31	P. 52 (8), P. 62 (11)	
<b>Afidi</b> (A. fabae, A. gossypii, (Aulacorthum solani, Macrosiphum euphorbiae, Myzus persicae)		++++	++++	Capitolo 23, 25, 29-31	P. 61 (10), P. 68 (5)	
<b>Cimici</b> (Lygus sp., Halyomorpha halys, u.a.)		++	++	Capitolo 31	P. 54 (13)	
<b>Cetrioli / Pomodori / Peperoni / Melanzane</b>						
<b>Nottue</b> (Noctuidae)		+↗	+↗	Capitolo 25, 29-31	P. 54 (14), P. 63 (14), P. 70 (11)	

	Parassita / Malattia	Indicazioni	Attività Stato		Consigli fitosanitari per le colture menzionate	
			7 giorni fa	attuale	DATAphyto / Documenti / Liste prodotti fitosanitari *	Scheda tecnica FiBL**
	<b>Cetrioli</b>					
	<b>Cicaline</b> (Empoasca sp.)		+ ↗	+ ↗	Capitolo 25	P. 54 (13)
	<b>Pomodori</b>					
	<b>Peronospora</b> (Phytophthora infestans)		!*)	!*)	Capitolo 29	P. 59 (6)
	<b>Oidio</b> (Oidium neolycopersici)		+++	+++	Capitolo 29	P. 60 (8)
	<b>Claodsporiosi</b> (Cladosporium fulvum)		++	++ ↗	Capitolo 29	P. 60 (7)
	<b>Fagiolini / Cetrioli / Pomodori / Peperoni / Melanzane</b>					
	<b>Marciume grigio</b> (Botrytis cinerea)		++	++ ↗	Capitolo 23, 25, 29-31	P. 48 (4), 59 (5)
	<b>Cetrioli / Zucchine / Zucche</b>					
	<b>Oidio</b> (Podosphaera fuliginea / Erysiphe cichoracearum)	vedi P. 1	+++	+++	Capitolo 25-27	P. 49 (5)
<b>Macchie fogliari da Alternaria-Ulocladium-</b> (Alternaria alternata, Ulocladium curcubitae)	vedi P. 1	+ ↗	++	Capitolo 25-27	-	
<b>Peronospora</b> (Pseudoperonospora cubensis)		!*)	!*)	Capitolo 25-27	P. 50 (6)	

## Legenda:

Non causa problemi: -	In aumento: ↗	In diminuzione: ↘	Singole presenze: +	Presenti: ++	Problemi: +++
* Banca dati Internet-prodotti fitosanitari DATAphyto: <a href="http://dataphyto.agroscope.info">http://dataphyto.agroscope.info</a>	** Homepage FiBL (Edizione 2018): <a href="https://shop.fibl.org/chde/1284-Pianteschutzempfehlung.html">https://shop.fibl.org/chde/1284-Pianteschutzempfehlung.html</a>		!*) Parassita potrebbe essere presente, è consigliato controllare le colture, risp. le trappole!		

## Sigla editoriale

Informazioni: Daniel Bachmann & Christof Gubler, Strickhof, Winterthur (ZH)  
 Martin Keller & Esther Mulser, Beratungsring Gemüse, Ins (BE)  
 Eva Körbitz & Sabrina Stockinger, Lw. Zentrum, Salez (SG)  
 Suzanne Schnieper & Christian Wohler, Liebegg, Gränichen (AG)  
 Philipp Trautzl & Katja Rutz Arenenberg, Salenstein (TG)  
 J. Krauss & R. Neuweiler, Agroscope

Editore: Agroscope

Autori: Cornelia Sauer, Matthias Lutz, Serge Fischer, Lucia Albertoni, Mauro Jermini (Agroscope), Samuel Hauenstein (FiBL), Silvano Ortelli (TI), Tiziano Pedrinis (TI)

In collaborazione con: Kant. Fachstellen und Forschungsinstitut für biologischen Landbau (FiBL)

Copyright: Agroscope, Müller-Thurgau-Strasse 29, 8820 Wädenswil  
[www.agroscope.ch](http://www.agroscope.ch)

Modifiche indirizzo e ordinazioni: Lucia Albertoni, Agroscope  
[lucia.albertoni@agroscope.admin.ch](mailto:lucia.albertoni@agroscope.admin.ch)