

Indice

Divieto d'utilizzo e immediata restituzione di Pirimicarb 50 WG (W-7118) con il numero di partita 20161211	1
Bollettino fitosanitario	1

Divieto d'utilizzo e immediata restituzione di Pirimicarb 50 WG (W-7118) con il numero di partita 20161211

A causa della contaminazione con una sostanza pericolosa per le api, è vietato l'uso di Pirimicarb 50 WG con il numero di partita 20161211 (vedi decisione generale in allegato). I contenitori con questo specifico numero di partita devono essere restituiti senza indugio al punto vendita.

Bollettino fitosanitario



Foto 1: ovodeposizione della cavolaia *Pieris brassicae* su foglia di brassicacee (foto: A. Frank, Agroscope). È sempre in corso il volo delle cavolaie (*P. rapae*).



Foto 2: attualmente sono presenti anche dei bruchi. Danni nutrizionali causati dai bruchi della cavolaia su verza il 23.09.2019 (foto: C. Sauer, Agroscope).

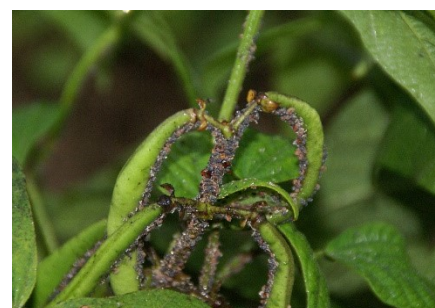


Foto 3: Attenzione! Nuova infestazione con afidi. L'afide nero della fava (*Aphis fabae*) sta colonizzando le colture di fagiolini, come pure le chenopodiacee, quali costa o spinacio (foto: C. Sauer, Agroscope).



Foto 4: macchie marroni su costa possono essere ricondotte a un'infezione con *Alternaria* sp. oppure *Stemphylium* sp. (foto: C. Sauer, Agroscope).

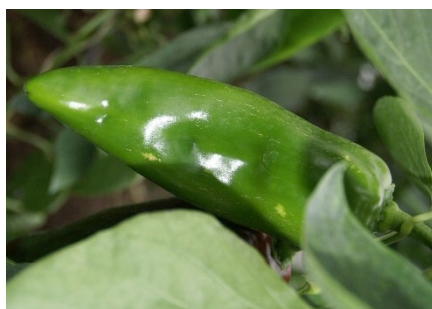


Foto 5: piccoli punti nutrizionali chiari infossati su peperone, causati dalle cimici (foto: C. Sauer, Agroscope).



Foto 6: le deformazioni del frutto – vedi il peperone inferiore – possono essere dovute anche allo sviluppo irregolare dei semi all'interno dei frutti (foto: C. Sauer, Agroscope).



Foto 7: attualmente l'afide della lattuga *Acyrtosiphon lactucae* sta infestando la foglia esterna delle lattughe (foto: C. Sauer, Agroscope).

Infestazioni autunnali con afidi: i controlli colturali sono attualmente importantissimi!

In questo periodo constatiamo un'infestazione relativamente moderata con l'afide verde dell'insalata (*Nasonovia ribisnigri*) su **lattughe** che colpisce con preferenza i cuori delle piante. Tuttavia, non è cessato l'allarme; sulla foglia esterna delle teste riscontriamo attualmente l'afide rosa-grigiastro della lattuga *Acyrtosiphon lactucae*, le cui numerose e grandi esuvie non passano inosservate. Su **cicoria** sussiste sempre il rischio d'infestazione con l'afide *Aphis intybi*, che forma delle colonie alla base delle foglie.



Foto 8: colonia dell'afide verde del cetriolo (*Aphis gossypii*) su foglia di peperone (foto: C. Sauer, Agroscope).

Riceviamo pure segnalazioni d'infestazioni su **ortaggi da frutto in serra**. Sono in aumento gli afidi della patata (*Aulacorthum solani*, *Macrosiphum euphorbiae*) su cetriolo e dell'afide del pesco (*Myzus persicae*) su peperone, come anche l'afide verde del cetriolo (*Aphis gossypii*) p.es. su melanzana e peperone. Tutti causano già danni alle colture.



Foto 9: ruggine bianca su fogliame di rapanelli in campo aperto (foto: C. Sauer, Agroscope).



Foto 10: primo piano di una pustola di ruggine sotto il binocolare (foto: C. Sauer, Agroscope).




Ruggine bianca su rapanelli in campo aperto






Durante gli ultimi controlli in campo sono state riscontrate delle foglie giallognole leggermente ondulate. Sulla pagina inferiore della foglia sono visibili delle pustole bianche, le spore della ruggine bianca. Tuttavia, il nome di questa malattia è forviante, in quanto non si tratta di una ruggine, ma di una malattia fungina imparentata con le peronosspore. Questa malattia si manifesta perlopiù in autunno in primavera e in autunno. I giovani tessuti sono più sensibili.





Tutte le indicazioni sono senza garanzia. Nell'applicazione di prodotti fitosanitari devono essere rispettate le indicazioni per l'applicazione, le direttive e i termini d'attesa. Nel corso della revisione dei prodotti fitosanitari omologati sono state adattate molte indicazioni e direttive. È consigliato consultare, prima di ogni impiego, la banca dati DATAphyto oppure quella dell'UFAG. I risultati di questo riesame mirato sono pubblicati sulla pagina internet dell'UFAG sotto:

<https://www.blw.admin.ch/blw/de/home/nachhaltige-produktion/pflanzenschutz/pflanzenschutzmittel/zugelassene-pflanzenschutzmittel.html> .

Indicazioni sulla tabella: da subito le malattie fogliari, quali *Alternaria* spp., *Septoria* spp., *Cercospora* sp. e *Ramularia* sp., peronospora del porro (*Phytophthora porri*), la nervazione nera delle crocifere (*Xanthomonas campestris*), come pure le criocere (*Crioceris* spp.) e la tignola del porro (*Acrolepiopsis assectella*) non saranno più elencate nella tabella sottostante

	Parassita / Malattia	Indicazioni	Attività Stato		Consigli fitosanitari per le colture menzionate	
			7 giorni fa	attuale	DATaphyto / Documenti / Liste prodotti fitosanitari *	Scheda tecnica FiBL**
	Limacce (<i>Deroceras reticulatum</i> , <i>Arion</i> spp.)		+++	+++	Documenti / Info generali	P. 8 (7)
	Nottue, e altre (<i>Noctua</i> sp., <i>Agrotis segetum</i> , <i>Autographa gamma</i> , <i>Lacanobia</i> o.)		++↗	++	Capitolo 9-10, 21, 33, 35, 40	P. 6 (5), -
	Afidi (<i>Aphis fabae</i> , <i>Aphis intybi</i> , <i>Aphis gossypii</i> e altri.)	vedi P. 1	++	++	Capitolo 23, 24, 35	P. 36 (4)
	Cavolfiori e cavolo cappuccio / Cavolini di Bruxelles e Cavolo foglia / Cavolo rapa					
	Cavolaie (<i>Plutella xylostella</i> , <i>Pieris rapae</i> , <i>Mamestra brassicae</i>)	vedi P. 1	++↗	++↗	Capitolo 2-4	P. 12 (6)
	Cecidomia del cavolo (<i>Contarinia nasturtii</i>)		++	++	Capitolo 2-4	P. 14 (9)
	Tentredine d. crucifere, Mosca minatrice d. colza (<i>Athalia rosae</i> , <i>Scaptomyza flava</i>)		++	++	Capitolo 2-4	P. 16 (12, 13)
	Cavolfiori, cavolo cappuccio/Cavolini Bruxelles e foglia/Cavolo rapa/Rape/Rapanelli/ Ramolaccio/ Rucola					
	Mosca d. cavolo (<i>Delia radicum</i>)		+++	+++↘	Capitolo 2-4, 6-7	P. 15 (11) P. 18 (5)
	Cavolfiori e cavolo cappuccio/Cavolini Bruxelles e foglia/Cavolo rapa/Rape/Rapanelli/ Ramolaccio/ Rucola					
	Mosca bianca (<i>Aleyrodes proletella</i>)		+++	+++	Capitolo 2-4, 6-8	P. 15 (10)
	Altiche, Sminturi (<i>Phyllotreta</i> spp., <i>Sminthuridae</i>)		++	+↘	Capitolo 2-4, 6-8	P. 18 (6)
Peronospora (<i>Peronospora parasitica</i>)		++	++	Capitolo 2-4, 6-8	P. 11 (4)	
	Insalate da cespo e da foglia					
	Afidi (<i>Nasonovia ribisnigri</i> , <i>Macrosiphum euphorbiae</i> , <i>Aulacorthum solani</i> , e altri.)	vedi P. 2	+↗	+↗	Capitolo 9-10	P. 7 (6)

	Parassita / Malattia	Indicazioni	Attività Stato		Consigli fitosanitari per le colture menzionate	
			7 giorni fa	attuale	DATAphyto / Documenti / Liste prodotti fitosanitari *	Scheda tecnica FiBL**
	Insalate da cespo e da foglia					
	Nottue (Noctuidae)		++	++	Capitolo 9-10	P. 6 (5)
	Marciume nero, Maculatura anulare (Rhizoctonia P., Microdochium p.)		++ ↗	++ ↗	Capitolo 9-10	P. 4 (2), -
	Peronospora (Bremia lactucae)		!*)	!*)	Capitolo 9-10	P. 5 (3)
	Lauch / Zwiebeln / Knoblauch / Schnittlauch					
	Lauchminierfliege (Napomyza gymnostoma)		!*)	!*)	Capitolo 32-34, 40	P. 32 (5)
	Porro / Cipolle / Aglio / Erba cipollina					
	Tignola del porro (Acrolepiopsis assectella)		++	++ ↘	Capitolo 32-34, 40	P. 29 (6), P. 31 (4)
	Cipolle					
	Peronospora (Peronospora destructor)		!*)	!*)	Capitolo 33	P. 28 (4)
	Carote / Finocchio / Sedano rapa e costa / Prezzemolo tuberoso					
	Mosca della carota (Psila rosae)		++ ↘	++ ↘	Capitolo 16-18, 41	P. 20 (3)
	Carota / Prezzemolo					
	Afide delle ombrellifere (Cavariella aegopodii)		!*)	+	Capitolo 16, 40	-
	Sedano costa e rapa / Prezzemolo					
	Acari (Tetranychus urticae)		++	++	Capitolo 18, 40	-
	Finocchio / Prezzemolo					
Peronospora (Plasmopara umbelliferarum)		!*)	!*)	Capitolo 17, 40	-	
	Spinacio					
	Tignola d. barbabietola (Scrobipalpa ocellatella)		+	+	Capitolo 20	-
	Formentino (da campo aperto)					
	Oidio (Erysiphe communis, E. polyphaga)		!*)	!*)	Capitolo 19	P. 44 (3)

	Parassita / Malattia	Indicazioni	Attività Stato		Consigli fitosanitari per le colture menzionate	
			7 giorni fa	attuale	DATAphyto / Documenti / Liste prodotti fitosanitari *	Scheda tecnica FiBL **
   	Pomodori / Melanzane					
	Tignola del pomodoro (Tuta absoluta)		!*)	!*)	Capitolo 29, 31	P. 64 (15)
	Pomodori					
	Eriofide rugginoso (Aculops lycopersici)		+++	+++	Capitolo 29	P. 61 (9)
	Fagiolini / Cetrioli / Pomodori / Peperoni / Melanzane					
	Afidi (Aphis spp., A. solani, M. euphorbia, M. persicae)	vedi P. 2	+ ↗	++		
	Cimici (Lygus sp., Halyomorpha halys, Palomena prasina, u.a.)	vedi P. 1	+++	+++	Capitolo 31	P. 54 (13)
	Pomodori					
	Peronospora (Phytophthora infestans)		+++	+++	Capitolo 29	P. 59 (6)
	Cetrioli / Zucchine / Zucche					
Peronospora (Pseudoperonospora cubensis)		+++	+++	Capitolo 25-27	P. 50 (6)	

Legenda

Non causa problemi: -	In aumento: ↗	In diminuzione: ↘	Singole presenze: +	Presenti: ++	Problemi: +++
* Banca dati Internet-prodotti fitosanitari DATAphyto: http://dataphyto.agroscope.info		** Homepage FiBL (Edizione 2018): https://shop.fibl.org/chde/1284-Pianteschutzempfehlung.html		!*) Parassita potrebbe essere presente, è consigliato controllare le colture, risp. le trappole!	

Sigla editoriale

Informazioni: Daniel Bachmann & Christof Gubler, Strickhof, Winterthur (ZH)
Lutz Collet, Grangeneuve, Posieux (FR)
Martin Keller, Rahel Müller-Weber & Esther Mulser, Beratungsring Gemüse, Ins (BE)
Eva Körbitz & Sabrina Stockinger, Lw. Zentrum, Salez (SG)
Suzanne Schnieper & Christian Wohler, Liebegg, Gränichen (AG)
Philipp Trautzi, Arenenberg, Salenstein (TG)
Anouk Guyer, Matthias Lutz & Reto Neuweiler, Agroscope

Editore: Agroscope

Autori: Cornelia Sauer, Matthias Lutz, Serge Fischer, Lucia Albertoni, Mauro Jermini (Agroscope), Samuel Hauenstein (FiBL), Silvano Orтели (TI), Tiziano Pedrinis (TI)

In collaborazione con: Kant. Fachstellen und Forschungsinstitut für biologischen Landbau (FiBL)

Copyright: Agroscope, Müller-Thurgau-Strasse 29, 8820 Wädenswil
www.agroscope.ch

Modifiche indirizzo, ordinazioni: Lucia Albertoni, Agroscope
lucia.albertoni@agroscope.admin.ch

Decisione generale concernente il divieto d'impiego di prodotti fitosanitari

del 20 settembre 2019

L'Ufficio federale dell'agricoltura,

visto l'articolo 67 dell'ordinanza del 12 maggio 2010¹ concernente l'immissione sul mercato di prodotti fitosanitari e appurato che le esigenze di tale articolo sono adempiute,

decide:

1. La partita di prodotto fitosanitario riportata di seguito può - a causa della contaminazione contenuta - provocare danni alle api. Questa partita non può pertanto più essere utilizzata e deve essere restituita ai punti di vendita:
 - Denominazione commerciale: Pirimicarb 50 WG
Titolare dell'autorizzazione: Sharda Swiss GmbH, c/o Revinova Treuhand AG,
Friesenbergstrasse 75, 8055 Zurigo
Numero di omologazione W-7118
numero di partita in questione: 20161211
2. A un eventuale ricorso contro la presente decisione viene revocato l'effetto sospensivo.

Rimedi giuridici

La presente decisione può essere impugnata mediante ricorso presso il Tribunale amministrativo federale, casella postale, 9023 San Gallo entro 30 giorni dalla notifica. Il ricorso deve essere inoltrato in duplice esemplare, firmato dal ricorrente o dal suo rappresentante legale e corredato della decisione impugnata, e contenere le conclusioni e i motivi con l'indicazione dei mezzi di prova. Dovranno inoltre essere allegati i documenti addotti quali mezzi di prova, sempre che siano a disposizione del ricorrente.

20 settembre 2019

Ufficio federale dell'agricoltura

La direttrice supplente
Andrea Leute

¹ RS 916.161