

Indice

Danni causati dalla grandine o dai tripidi - vi è il rischio di confondersi?	1
Bollettino fitosanitario	1

Danni causati dalla grandine o dai tripidi – vi è il rischio di confondersi?

Attualmente le catture di tripidi come pure le infestazioni con gli stessi su piante in campo aperto sono minime. Le macchie bianco-argentee visibili sulle foglie sono spesso riconducibili alla grandine.



Foto 1: danni importanti causati dalla grandine su foglia di porro estivo (foto: Agroscope).

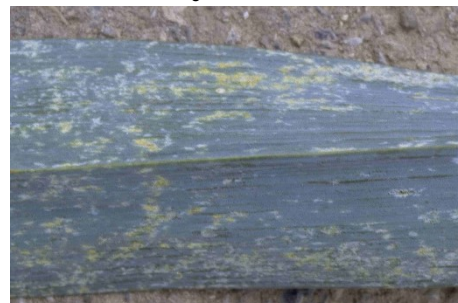


Foto 2: piccoli punti nutrizionali causati dai tripidi (*Thrips tabaci*) su foglia di porro (foto: Agroscope).



Foto 3: la grandine colpisce perlopiù le foglie piegate verso l'esterno, mentre lo stelo rimane quasi sempre illeso (foto: Agroscope).

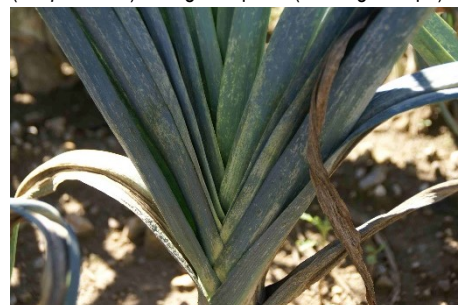


Foto 4: in caso d'infestazione con tripidi anche lo stelo è spesso ricoperto da punti nutrizionali (foto: Agroscope).

Bollettino fitosanitario

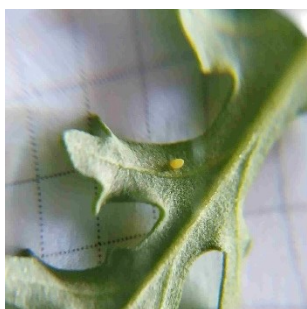


Foto 5: ovodeposizione della cavolaia (*Pieris rapae*) come qui su rucola (foto: Suzanne Schnieper, Liebegg, Gränichen).



Foto 6: dopo la pioggia è iniziato il volo principale della tignola delle brassicacee (*Plutella xylostella*) (foto: Agroscope).



Foto 7: su coste, sedano e altre colture aumentano le colonie dell'afide nero delle fave (*Aphis fabae*) (foto: Agroscope).



Foto 8: in aumento gli afidi verdi dell'insalata (*Nasonovia ribisnigri*) a (foto: Agroscope). E' consigliato controllare le colture!



Foto 9: giovani limacce (*Deroceras* sp.) e danni causati su insalata (foto: Agroscope).

Aumentano i danni nutrizionali causati dalle limacce

Sulle piante vicine ai bordi delle colture si riscontrano sempre più fori nutrizionali e scie di muco causati dalle limacce (*Arion* spp., *Deroceras* spp.). E' consigliato controllare regolarmente le colture, soprattutto nelle parcelle problematiche, sui bordi dei campi e nelle vicinanze di siepi, fossati e prati soprattutto nelle colture seminate.

Allegata all'odierna edizione troverete un riassunto dei prodotti fitosanitari contro le limacce redatto da Brigitte Baur (Agroscope).

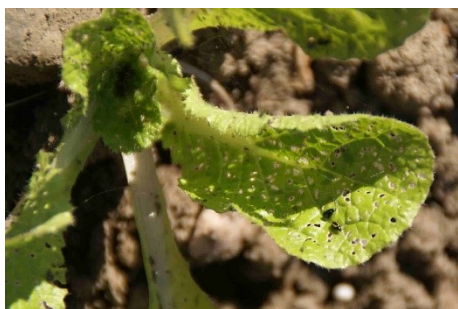


Foto 10: colture appena messe a dimora soffrono sempre più di attacchi da altaiche (*Phyllotreta* spp.) (foto del 31.05.2021 di Agroscope).

Controllare la presenza di altiche su giovani brassicacee

Dalla scorsa settimana il numero di altiche presenti per pianta è aumentato in modo evidente in diversi siti. A differenza delle colture più vecchie che sono già ben radicate e formano rapidamente nuova massa fogliare, quasi ogni foglia di quelle appena messe a dimora è stata perforata dall'attività nutrizionale dei coleotteri. E' consigliato controllare le colture e intervenire se necessario.



Foto 11: ingrossamento degli steli e deformazioni del cuore di broccoletti sono riconducibili ad un'infestazione con la cecidomia del cavolo (*Contarinia nasturtii*) (foto: Agroscope).

In aumento la prima generazione della cecidomia del cavolo

Nella Svizzera orientale è iniziato il volo della cecidomia del cavolo. In un sito le catture si situano ben oltre la soglia di tolleranza di 10 moscerini per trappola e settimana (media di due trappole). Monitorando le trappole nelle zone colpite può essere chiarito quanto forte sarà la migrazione del parassita dai campi coltivati l'anno precedente con brassicacee e colza verso le parcelle coltivate con brassicacee quest'anno.



Foto 12: feltro di spore grigio-viola della peronospora (*Peronospora destructor*) su cipolla (foto: Agroscope).

Aumenta il rischio d'infezione da peronospora su cipolle estive

Aumenta la pressione da peronospora su cipolle invernali. Nelle zone colpite anche le cipolle estive devono essere protette da questa infezione.





Foto 13: la crescita stentata delle carote può essere sintomo di un'infestazione con il Carrot red leaf virus (CtRLV) (foto: Agroscope).




Volo principale dell'afide delle ombrellifere nelle zone coltivate a carote







Nelle colture di carote si riscontra sempre più la presenza dell'afide delle ombrellifere (*Cavariella aegopodii*). Questa specie di afide può essere vettore del Carrot red leaf virus (CtRLV). Nelle zone colpite da CtRLV è consigliato controllare la presenza di quest'afide nelle colture per limitare una possibile trasmissione di questo virus mediante un trattamento fogliare mirato.


Tutte le indicazioni sono senza garanzia. Nell'applicazione di prodotti fitosanitari devono essere rispettate le indicazioni per l'applicazione, le direttive e i termini d'attesa. Nel corso della revisione dei prodotti fitosanitari omologati sono state adattate molte indicazioni e direttive. E' consigliato consultare, p rima di ogni impiego, la banca dati DATAphyto oppure quella dell'UFAG. I risultati di questo riesame mirato sono pubblicati sulla pagina internet dell'UFAG sotto:

<https://www.blw.admin.ch/blw/it/home/nachhaltige-produktion/pflanzenschutz/pflanzenschutzmittel/zugelassene-pflanzenschutzmittel.html>

	Parassita / Malattia	Indicazione	Attività Stato		Consigli fitosanitari per le colture menzionate	
			7 giorni fa	attuale	DATAphyto / Documenti / Liste prodotti-fitosanitari *	Scheda tecnica FIBL **
	Limacce (Deroceras reticulatum, Arion spp.)	vedi P. 2	++↗	+++	Documenti / info generali	P. 8 (7)
	Mosche delle semine / del fagiolo (Delia platura, D. florilega)		++	++	Capitolo 23, 24, 37	P. 38 (3)
	Nottua gamma (Autographa gamma)		+	+	Capitolo 2-3, 9-10	P. 6 (5), P. 13 (6)
	Nottua (Agrotis segetum)		+	+	colture diverse	P. 23 (6)
	Tipule (Tipula spp.)		+	+	colture diverse	P. 23 (5)
	Afide nero della fava (Aphis fabae)	vedi P. 1	+↗	++	colture diverse	P. 38 (4)
	Cimici (Lygus spp.)		!*)	!*)	colture diverse	P. 58 (13)
	Cimici marmorizzata (Halyomorpha halys)		↗	!*)	Capitolo 25, 30, 31	P. 58 (13)
	Cavolfiore e cavolo cappuccio / Cavolini di Bruxelles e foglia / Cavolo rapa					
Cecidomia del cavolo (Contarinia nasturtii)	vedi P. 2	↗	+↗	Capitolo 2-4	P. 16 (9)	
Mosca bianca (Aleyrodes proletella)		+	+	Capitolo 2-4	P. 17 (10)	
Tentredine delle crocifere (Athalia rosae)		+	+	Capitolo 2-4	P. 18 (12)	
Tignola delle crocifere, Cavolaia (Plutella xylostella, Pieris rapae)	vedi P. 1	!*)	+	Capitolo 2-4	P. 13 (6)	
Afide verde del pesco (Myzus persicae)		+↗	+↗	Capitolo 2-4	-	
Afide ceroso del cavolo (Brevicoryne brassicae)		-	!*)	Capitolo 2-4	P. 15 (8)	
Cavolfiore e cavolo cappuccio/Cavolini di Bruxelles e cavoli foglia/cavolo rapa/Rape/Rapanello/Rafano						
Mosca d.cavolo (Delia radicum)		++	++	Capitolo 2-7	P. 17 (11) P. 20 (5)	
Cavolfiore e cavolo cappuccio/Cavolini di Bruxelles e cavoli foglia/Cavolo rapa/Rapanello/ Rafano / Rucola						
Altiche (Phyllotreta spp.)	vedi P. 2	+	++	Capitolo 2-4, 6-8	P. 14 (7)	
Peronospora (Peronospora parasitica)		++	++	Capitolo 2-4, 6-8	P. 12 (4)	

	<i>Parassita / Malattia</i>	Indi- cazio- ne	Attività Stato		Consigli fitosanitari per le colture menzionate		
			7 giorni fa	attuale	DATAphyto / Documenti / Liste prodotti- fitosanitari *	Scheda tecnica FiBL**	
	Insalate da cespo e da taglio						
	Afide verde d. insalata, Afide della patata (Nasonovia ribisnigri, Macrosiphum euphorbiae, e altri.)	vedi P. 1	++	+++	Capitolo 9-10	P. 7 (6)	
	Afide radicolico dell'insalata (Pemphigus bursarius)		-	!*)	Capitolo 9-10	P. 5 (4)	
	Antracnosi della lattuga (Microdochium panattonianum)		+↗	!*)	Capitolo 9-10	-	
	Peronospora (Bremia lactucae)		!*)	!*)	Capitolo 9-10	P. 5 (3)	
	Ruggine (Puccinia opizii)		+	!*)	Capitolo 9-10	-	
	Porro / Cipolle / Aglio / Erba cipollina						
	Tignola del porro (Acrolepiopsis assectella)		+↘	↘	Capitolo 32-34, 40	P. 33 (5) -	
	Tripidi (Thrips tabaci)	vedi P. 1	+↘	↗	Capitolo 32-34, 40	P. 31 (7), P. 33 (6)	
	Cipolle						
	Peronospora (Peronospora destructor)	vedi P. 3	+	+↗	Capitolo 33	P. 30 (4)	
	Asparago						
Criocera (Crioceris spp.)		!*)	!*)	Capitolo 35	P. 36 (3)		
	Carote / Sedano / Prezzemolo						
	Afide delle ombrellifere (Cavariella aegopodii)	vedi P. 3	+↗	++	Capitolo 16, 18, 40	-	
	Carote / Finocchi / Sedano rapa e costa / Prezzemolo tuberoso						
	Mosca della carota (Psila rosae)		++	++	Capitolo 16-18, 41	P. 22 (3)	
	Carote / Pastinaca, Prezzemolo tuberoso						
	Psilla della carota (Trioza apicalis)		-	!*)	Capitolo 16, 41	P. 22 (4)	
	Prezzemolo						
	Peronospora (Plasmopara umbelliferarum)		+	+	Capitolo 40	-	
	Malattie fogliari (Alternaria sp., Septoria sp.)		↗	!*)	Capitolo 40	-	

	Parassita / Malattia	Indicazione	Attività Stato		Consigli fitosanitari per le colture menzionate	
			7 giorni fa	attuale	DATAphyto / Documenti / Liste prodotti-fitosanitari *	Scheda tecnica FiBL**
	Piselli					
	Peronospora (Peronospora viciae f.sp.pisi)		++	++	Capitolo 24	-
	Coste					
	Tignola della barbabietola (Scrobipalpa ocellatella)		!*)	!*)	Capitolo 21	-
	Spinacio					
	Peronospora (Peronospora farinosa f.sp. spinaciae)		!*)	+	Capitolo 20	P. 41 (2)
   	Fagiolini / Cetrioli / Pomodori / Peperone / Melanzane					
	Afidi (Aulacorthum solani, Myzus persicae, Macrosiphum euphorbiae.)		++	++	Capitolo 23, 25, 29-31	P. 38 (4), P.57 (11), P. 66 (10), P. 74 (5)
	Tripidi (Frankliniella occidentalis, Thrips tabaci)		+	+	Capitolo 23, 25, 29-31	P. 55 (9), P. 75 (8)
	Acari (Tetranychus urticae)		+	+	Capitolo 23, 25, 29-31	P. 54 (7), P. 69 (13)
	Cicaline (Empoasca decipiens, e altri)		↗	↗	Capitolo 23, 25, 29-31	P. 56 (10), -
	Cetrioli / Zucchine					
	Afide verde del cetriolo (Aphis gossypii)		++	++	Capitolo 25, 26	P. 57 (11)
	Pomodori / Melanzane					
	Tignola del pomodoro (Tuta absoluta)		!*)	↗	Capitolo 29, 31	P. 70 (15)
	Melanzane					
	Dorifora (Leptinotarsa decemlineata)		+	!*)	Capitolo 31	-
	Cetrioli / Pomodori / Peperoni / Melanzane					
Mosca minatrice del pomodoro (Liriomyza bryoniae)		+	+	Capitolo 29, 31	P. 57 (12), P. 68 (12)	

	Parassita / Malattia	Indicazione	Attività Stato		Consigli fitosanitari per le colture menzionate	
			7 giorni fa	attuale	DATAphyto / Documenti / Liste prodotti-fitosanitari *	Scheda tecnica FiBL**
	Fagiolini / Cetrioli / Pomodori / Melanzane					
	Marciume grigio (Botrytis cinerea)		++	++	Capitolo 23, 25, 29, 31	P. 51 (4), P. 62 (4)
	Cetrioli / Zucchine					
	Oidio (Erysiphe / Podosphaera)		+↗	+↗	Capitolo 25, 26	P. 52 (5)
	Malattie fogliari (Alternaria/Ulocladium)		+	+	Capitolo 25, 26	-
	Pomodori					
	Cladosporiosi (Cladosporium fulvum)		++	++	Capitolo 29	P. 65 (7)
	Peronospora (Phytophthora infestans)		+↗	+↗	Capitolo 29	P. 64 (6)
Oidio (Oidium neolycopersici)		-	!*)	Capitolo 29	P. 65 (8)	

Legenda

Nessun problema: -	In aumento: ↗	In diminuzione: ↘	Singole presenze: +	Presenti: ++	Problemi: +++
* banca dati internet DATAphyto: http://dataphyto.agroscope.info		** Homepage FiBL (edizione 2021): https://shop.fibl.org/chde/1284-liste-prodottiempfehlung.html		!*) parassita potrebbe essere presente. E' consigliato controllare le colture, risp. monitorare le trappole!	

Sigla editoriale

Informazioni:	Daniel Bachmann, Christof Gubler & Flora Zourek, Strickhof, Winterthur (ZH) Daniela Hodel, Grangeneuve, Posieux (FR) Vincent Doimo, Gaëtan Jaccard, Julie Ristord & Max Baladou, OTM, Morges (VD) Martin Keller & Esther Mulser, Beratungsring Gemüse, Ins (BE) Eva Körbitz, Landwirtschaftliches Zentrum SG, Salez (SG) Suzanne Schnieper, Liebegg, Gränichen (AG) Philipp Trautzi, Arenenberg, Salenstein (TG) Brigitte Baur, Matthias Lutz & Reto Neuweiler (Agroscope)
Editore:	Agroscope
Autori:	Cornelia Sauer, Matthias Lutz, Serge Fischer, Lucia Albertoni, Mauro Jermini (Agroscope), Anja Vieweger (FiBL), Silvano Ortelli (TI)
Fotografie:	Foto 1, 3, 4, 8, 10-11, 13: C. Sauer (Agroscope); Foto 2: H.P. Buser (Agroscope); Foto 5: Suzanne Schnieper, Liebegg, Gränichen; Foto: 6-7, 9: R. Total (Agroscope); Foto 12: J. Rüegg (Agroscope)
In collaborazione con:	Kant. Fachstellen und Forschungsinstitut für biologischen Landbau (FiBL)
Copyright:	Agroscope, Müller-Thurgau-Strasse 29, 8820 Wädenswil www.agroscope.ch
Modifiche indirizzo, ordinazioni:	Lucia Albertoni, Agroscope lucia.albertoni@agroscope.admin.ch

Pflanzenschutzmittel gegen Schnecken

Januar 2020

Allgemeine Informationen

Während der Winterruhe die Bodenbearbeitung darauf ausrichten, dass das Abtrocknen und Gefrieren der Bodenoberfläche gefördert wird. Den Bewuchs an Feldrändern bei Problemparzellen regelmässig mulchen, um feuchte Schlupfwinkel zu vermeiden. Während der Kulturperiode eine grobe Bodenstruktur (geschützte, feuchte Schlupfwinkel) vermeiden. Empfindliche Kulturen nicht an den Feldrand (Hecken, Wiesen) platzieren.

Bekämpfung

Beim Keimen oder frisch nach dem Setzen sind die Kulturen am empfindlichsten. Die Bekämpfungsmittel wirken am besten, solange die Schnecken noch klein sind. Bekämpfungsmassnahmen sind auch nötig, wenn Schleimspuren (Salat) vermieden werden sollen. Schneckenkörner immer nur auf den Boden streuen. Keine essbaren Pflanzenteile bestreuen.

Bewilligte Produkte im Verkauf (Stand: 18.12.2019)

	Produkte	W Nr.	Bio	Dosierung	Hinweise
Eisen-III-Phosphat	Ferramol Schneckenkorn Compact (Neogard, GNS Consult AG)	W 7187	BIO	2.5 g/m ²	Auf den Boden zu streuen. Keine essbaren Pflanzenteile bestreuen.
	Coop Oecoplan Adalan Schneckenkorn (Coop, GNS Consult AG)	W 6666	BIO	12-50 kg/ha 1-5 g/m ²	
	Ferramol Schneckenkorn (Andermatt Biogarten, Neogard, GNS Consult AG)	W 6662			
	Migros Bio Garden Schneckenkörner (Migros)	W 6662-1			
	Capito Schneckenkorn Bio (Landi, GNS Consult AG)	W 6662-2			
	Capito Schneckenkorn Bio S (Stähler)	W 6901-1		5 g/m ²	
	Gesal Schnecken-Stop Ferplus (COMPO Jardin)	W 6901			
	Limax Ferro (Maag Garden, Syngenta)	W 7366			
BIOHOP DeIEXX (Renovita, GNS Consult AG)	W 6817-1	BIO	7 kg/ha		
Derrex (Andermatt Biocontrol, GNS Consult AG)	W 6817				
Sluxx HP (Andermatt Biocontrol, GNS Consult AG)	W 6695				
Limax Special (Maag Garden, Syngenta)	W 7081-1				
Metaldehyd	Limax Power (Syngenta)	W 6139-2 W 7057-1		5-7 kg/ha	Auf den Boden streuen. Keine essbaren Pflanzenteile bestreuen.
	Metarol Schneckenkorn (Bayer)	W 6139-1			
	Schneckenkorn-Carasint (Sintagro)	W 5510			
	Amilon 5 (Leu+Gygax)	W 7083		7 kg/ha	
	Axcela (Lonza AG)	W 6886			
	Duroschnack Longlife (Schneider)	W 7085			
	Fortissimo Schneckenkorn 3% (Sintagro)	W 7060			
	Gesal Schneckenkörner (COMPO Jardin)	W 7089-1			
MIOPLANT Schneckenkörner (Migros)	W 7060-1				
Metarex Inov (Stähler)	W 7061-1		5 kg/ha		
Steiner Gold Schneckenkorn (Omya)	W 7062-1				
Schnecken-Linsen (Omya)	W 6365		3-6 kg/ha		



	Produkte	W Nr.	Bio	Dosierung	Hinweise
Nematoden	Bioslug Schnecken-Nematoden (Andermatt Biocontrol) Coop Oecoplan Biocontrol Nützlinge gegen kleine Nacktschnecken (Coop)	W 5421 W 5421-1	BIO	Split: 3-4 mal 50'000 Organismen pro m ² im Abstand von 2-6 Wochen	Nur gegen Ackerschnecken (Deroceras-Arten) bewilligt. Boden vor der Behandlung befeuchten. Sehr selten und unter aussergewöhnlichen Umständen kann es beim Menschen durch die im Produkt enthaltenen Bakterien zu Infektionen kommen. Es sind deshalb folgende Vorsichtsmassnahmen zu treffen: Keine essbaren Pflanzenteile behandeln. Präparat nicht einnehmen und für Kinder unerreichbar aufbewahren. Personen, deren Immunsystem durch bestimmte Krankheiten oder Eingriffe (z.B. Transplantationen, Chemotherapie) geschwächt ist, sollten das Produkt nicht verwenden. Nach der Anwendung die Hände waschen.
	Maag Bio Nematoden gegen Schnecken (Maag, Syngenta)	W 6795			

Impressum

Herausgeber: Agroscope
Müller-Thurgau-Strasse 29
8820 Wädenswil
www.agroscope.ch

Redaktion: Brigitte Baur

Copyright: © Agroscope 2020

Ticino 2021: monitoraggio parassiti in orticoltura						Colore rosso: sopra la soglia						
Dati raccolti dall'Extension Orticoltura di Agroscope Wädenswil in collaborazione con gli orticoltori e con l'Ufficio cantonale di consulenza agricola						Colore verde: sotto la soglia						
N°	Luogo	Struttura	Coltura	Trappola	Parassita	20.04.21	27.04.21	03.05.21	10.05.21	17.05.21	24.05.21	31.05.21
1	Cadenazzo	Serra	Pomodoro	Gialla	Diversi	1 tripide 0 m. bianca	0 tripidi 0 m. bianca	0 tripidi 0 m. bianca	6 tripidi 0 m. bianca	3 tripidi 0 m. bianca	1 tripidi 0 m. bianca	17 tripidi 0 m. bianca
2	Cadenazzo	Serra	Pomodoro	Blu	Tripidi	0 tripidi	2 tripidi	0 tripidi	4 tripidi	5 tripidi	3 tripidi	7 tripidi
3	Giubiasco	Campo	Cipolle	Blu	Tripidi	1 tripide	3 tripidi	5 tripidi	21 tripidi	26 tripidi	16 tripidi	44 tripidi
4	Cadenazzo	Campo	Verze	Gialla	Diversi	7 m. cavolo 15 m. fagiolo/ cipolla	8 m. cavolo 22 m. fagiolo/ cipolla	2 m. cavolo 4 m. fagiolo/ cipolla	0 m. cavolo 12 m. fagiolo/ cipolla 1 tignola	0 m. cavolo 5 m. fagiolo/ cipolla	0 m. cavolo 41 m. fagiolo/ cipolla 7 tignole	0 m. cavolo 1 m. fagiolo/ cipolla 2 tignole
5	Giubiasco	Campo	Carote	Arancio	Mosca carota	0	0	0	0	0	0	0
6	Cadenazzo	Serra	Pomodoro	Feromoni	<i>Tuta absoluta</i>	0	0	0	0	0	0	1
7	Muzzano	Serra	Pomodoro	Feromoni	<i>Tuta absoluta</i>	0	0	0	0	0	0	0
8	Ligornetto	Serra	Pomodoro	Feromoni	<i>Tuta absoluta</i>	0	0	0	0	0	0	0
9	Novazzano	Esterno	Pomodoro	Feromoni	<i>Tuta absoluta</i>	0	0	0	0	0	0	1