

Travaux de recherche actuels / Aktuelle Forschungsarbeiten

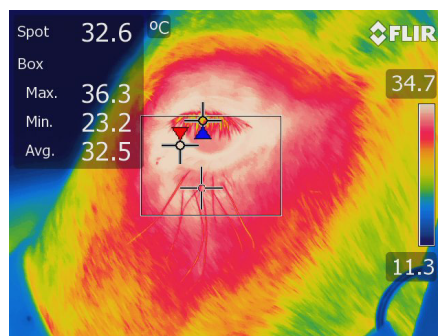
Douleur et personnalité / Schmerz und Persönlichkeit

Haras national suisse HNS / Schweizer Nationalgestüt SNG, CH-1580 Avenches; www.harasnational.ch

Les chevaux ne communiquent pas leur sensation verbalement lors de douleur. Pour cette raison, des échelles d'évaluation de la douleur ont été mises en place, afin de savoir quelle quantité d'antidouleur administrer à un cheval qui a mal. Or, chez les chevaux, tout comme chez les humains, il y a des différences dans leur manière d'exprimer la douleur. Par exemple, certains chevaux se mettent très rapidement à boiter lorsqu'ils sont blessés et d'autres, en revanche, serrent les dents et continuent à faire ce qu'on leur demande malgré les douleurs. On peut donc se demander si tous les chevaux reçoivent une quantité d'antidouleur adéquate, étant donné que l'on se base uniquement sur leur comportement pour décider de la quantité à administrer. Chez les humains, on a pu montrer que la douleur s'exprimait différemment en fonction de leur personnalité. Est-ce le cas également chez les chevaux?

Est-ce que les chevaux expriment leur douleur différemment les uns des autres en fonction de leur personnalité?

Le Haras national suisse d'Agroscope mène en ce moment une étude dans laquelle des jeunes chevaux mâles sont suivis au moment de leur castration. Dans un premier temps, ces poulains participent à des tests de personnalité. Puis, ils sont suivis durant le premier jour de castration et ensuite durant les 3 jours qui suivent la castration. Dans cette étude, des indicateurs comportementaux, tels que les mimiques faciales et le comportement des chevaux, ainsi que des indicateurs physiologiques, tels que le rythme cardiaque, le cortisol salivaire et la température corporelle, plus précisément celle de l'œil, sont mesurés afin d'évaluer le stress et la douleur réelle des poulains. Ces données seront ensuite corrélées avec les résultats des tests de personnalité, dans le but de voir si cette dernière influence leur manière d'exprimer la douleur et, par la suite, de nouveaux indicateurs d'évaluation de la douleur seront mis en place.



Pferde kommunizieren ihre Empfindungen bei Schmerzen nicht verbal. Aus diesem Grund wurden Skalen zur Schmerzbeurteilung entwickelt, welche helfen sollen, zu bestimmen, wie viel Schmerzmittel einem Pferd mit Schmerzen verabreicht werden sollte. Allerdings gibt es bei Pferden, wie auch bei Menschen, Unterschiede in der Art und Weise, wie sie Schmerzen ausdrücken. Manche Pferde lahmen bei Verletzungen zum Beispiel schnell, während andere «sich nichts anmerken lassen» und trotz der Schmerzen weiterhin tun, was gewünscht wird. Weil die Dosierung von Schmerzmitteln ausschliesslich auf dem Verhalten des betroffenen Tieres basiert, kann man sich fragen, ob alle kranken Pferde eine ihrem Schmerzempfinden entsprechende Menge an Schmerzmittel erhalten. Beim Menschen hat sich gezeigt, dass Schmerzen je nach Persönlichkeit unterschiedlich ausgedrückt werden. Ist dies auch bei Pferden der Fall?

Drücken Pferde ihre Schmerzen je nach Persönlichkeit unterschiedlich aus?

Das Schweizer Nationalgestüt von Agroscope führt derzeit eine Studie durch, bei der Hengstfohlen zum Zeitpunkt ihrer Kastration beobachtet werden. Zunächst nehmen diese Fohlen an Persönlichkeitstests teil. Daraufhin werden sie am Tag der Kastration und während den drei folgenden Tagen überwacht. In dieser Studie werden sowohl Verhaltensindikatoren, wie z.B. die Gesichtsmimik und das Verhalten des Pferdes, als auch physiologische Indikatoren, wie z.B. Herzfrequenz, Speichelcortisol und Körper- beziehungsweise Augentemperatur, gemessen, um den Stress und den tatsächlichen Schmerz der Fohlen zu bewerten. Diese Daten werden dann mit den Ergebnissen der Persönlichkeitstests korreliert, um zu sehen, ob die Persönlichkeit die Art und Weise beeinflusst, wie die Fohlen Schmerzen ausdrücken. Anschliessend werden neue Indikatoren für eine differenziertere Schmerzbeurteilung erarbeitet.