

12 ottobre 2023

Prossima edizione: novembre/dicembre 2023

Indice

Afidi in aumento	1
Bollettino fitosanitario	2

Afidi in aumento

Da diversi siti è segnalato un aumento delle infestazioni con afidi su colture in campo aperto quali insalate, brassicacee, zucchine fagiolini e, in singoli casi, su carote. È consigliato controllare la presenza di afidi anche nelle colture in serra (foto 1-4: Agroscope).



Foto 1: su brassicacee sono sempre presenti l'afide ceroso delle brassicacee (*Brevicoryne brassicae*) e l'afide verde del pesco (*Myzus persicae*); quest'ultimo anche nelle colture in tunnel.



Foto 2: durante gli ultimi controlli colturali nelle melanzane si è riscontrata la presenza di diverse specie di afidi – tra i quali l'afide nero della fava (*Aphis fabae*). Ne sono colpiti anche i fagiolini.



Foto 3: è probabile che l'afide verde del pesco (*Myzus persicae*) sia presente su peperoni e melanzane.



Foto 4: attualmente l'afide verde del cetriolo (*Aphis gossypii*) sta formando delle colonie nelle cucurbitacee in serra e in campo aperto.

Bollettino fitosanitario



Foto 5: da alcune zone colpite si segnala che si sta nuovamente verificando un'importante attività di volo della cecidomia del cavolo (*Contarinia nasturtii*). Le colture sensibili devono essere protette (foto: Agroscope).



Foto 6: la presenza di marciume su broccoletto ha diverse cause. Sono da considerare delle infestazioni con *Alternaria* sp., batteri o peronospora (*Hyaloperonospora parasitica*) (foto: Ignacio Castro, Grangeneuve, Posieux).



Foto 7: su rapanello in campo aperto si segnala la presenza della peronospora (*Hyaloperonospora parasitica*) (foto: Agroscope).



Foto 8: in singoli casi è ancora in corso il volo della mosca della carota (*Psila rosae*). E' consigliato monitorare il parassita fino a 3-4 settimane prima del raccolto (foto: Agroscope).



Foto 9: molti siti segnalano un'importante attività di volo della mosca del sedano (*Euleia heraclei*) (foto: Daniel Bachmann, Strickhof, Winterthur - vedi esempio cerchiato). Su sedano e prezzemolo si sono scoperte delle mine causate dalle larve.

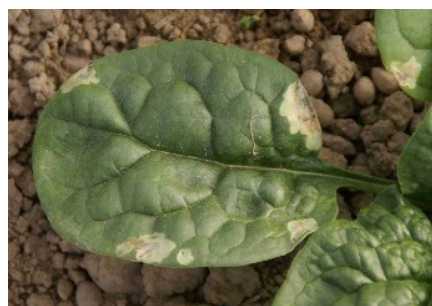


Foto 10: su spinacio sono visibili le mine causate dalla larva della mosca della barbabietola (*Pegomya betae*). Su brassicacee le larve della mosca minatrice della colza (*Scaptomyza flava*) causano mine simili (foto: Agroscope).



Foto 11: su porro e cipolle è sempre più presente la ruggine (*Puccinia allii*) e l'alternariosi (*Alternaria porri*) (foto: Agroscope).



Foto 12: su porro è aumentata la pressione d'infezione della peronospora (*Phytophthora porri*) (foto: Philippe Fuchs, BBZN, Hohenrain).

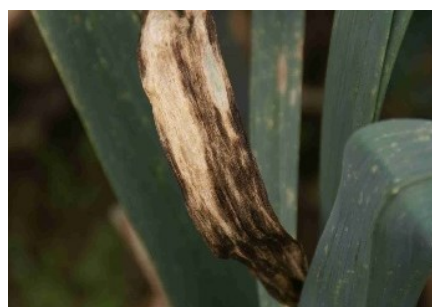


Foto 13: nelle colture di porro mature si aggiungono infezioni con funghi quali *Stemphylium* sp. (foto: Agroscope).



Foto 14: giovane bruco della cavolaia (*Pieris rapae*). Attualmente ha luogo la schiusa delle uova depositate (foto: Agroscope).



Foto 15: stadio più avanzato della nottua del pomodoro (*Helicoverpa armigera*) su costa (foto: Lukas Müller, Inforama Seeland, Ins).



Foto 16: stadio più giovane della nottua del pomodoro (*Helicoverpa armigera*) su insalata iceberg (foto: Philippe Fuchs, BBZN, Hohenrain).



Foto 17: nottua (Noctuidae) su formentino (foto: Agroscope).

Infestazioni con bruchi su brassicacee e insalate

Su un gran numero di colture si riscontrano attualmente delle infestazioni con bruchi. In campo aperto sono, p. es., infestate brassicacee, coste, insalate e formentino. Oltre a giovani bruchi sono presenti pure stadi più vecchi. Sono da prevedere ulteriori ovideposizioni, poiché il volo di diverse farfalle dannose è ancora in corso. È consigliato controllare le colture.

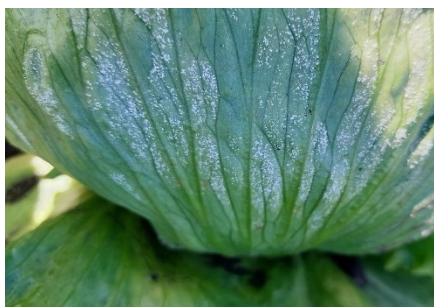


Foto 18: feltro di spore bianco della peronospora (*Bremia lactucae*) su insalata iceberg (foto: Lukas Müller, Info-rama Seeland, Ins).

La peronospora è ampiamente presente su insalate

Questa temuta malattia si sta diffondendo nelle colture di insalata a causa dei periodi prolungati di rugiada mattutina. Se i termini d'attesa possono essere ancora rispettati è consigliato proteggere le colture più giovani mediante un trattamento.



Foto 19: punti nutrizionali a forma di cuore causati dalla mosca minatrice della colza su apice di una foglia di porro – qui visti al binocolare (foto del 9 ottobre 2023 di Agroscope).

Volo della seconda generazione delle mosche minatrici del porro

Durante l'ultimo controllo in campo aperto in una coltura di porro nella regione di Zurigo, si sono scoperti i puntini nutrizionali causati dalla mosca minatrice del porro (*Napomyza gymnostoma*). E' possibile che siano ora già presenti delle ovideposizioni del parassita.



Foto 20: feltro biancastro dell'oidio su fogliame di carota (foto: Jan Siegenthaler, Gränichen, Liebegg).

Sono in aumento le malattie fogliari su carota

Nelle scorse settimane sono state segnalate regolarmente dalle zone coltivate a carote delle infezioni da oidio (*Erysiphe heraclei*). Nel frattempo si stanno diffondendo anche l'alternariosi (*Alternaria dauci*) e le macchie fogliari causate da *Cercospora* (*Cercospora carotae*).



Foto 21: malattie fogliari su carota (foto: Jan Siegenthaler, Gränichen, Liebegg).



Foto 22: ingiallimento del fogliame e del fusto di una pianta di pomodoro colpita da acariosi bronzea (*Aculops lycopersici*) (foto: Christof Gubler, Strickhof, Winterthur).

Igiene dopo infestazioni di acariosi bronzea del pomodoro




Prima di eliminare le colture di pomodoro è consigliato eseguire un trattamento conclusivo contro l'acariosi bronzea (*Aculops lycopersici*). Parti vegetali infestate devono essere eliminate dalla serra.



Per ridurre la probabilità di svernamento dell'acariosi bronzea all'interno delle serre, il gelo dovrebbe poter agire ripetutamente. Nelle serre riscaldate e/o in inverni miti l'eriofide rugginoso può sopravvivere. Pertanto, al trapianto della nuova coltura 2024, si consiglia di pianificare un trattamento contro questo pericoloso parassita e di ripeterlo dopo circa 14 giorni.






Tutte le indicazioni sono senza garanzia. Nell'applicazione di prodotti fitosanitari devono essere rispettate le indicazioni per l'applicazione, le direttive e i termini d'attesa. Nel corso della revisione dei prodotti fitosanitari omologati sono state adattate molte indicazioni e direttive. È consigliato consultare, prima di ogni impiego, la banca dati DATAphyto oppure quella dell'UFAG. I risultati di questo riesame mirato sono pubblicati sulla pagina internet dell'UFAG sotto:

<https://www.blv.admin.ch/blv/de/home/zulassung-pflanzenschutzmittel/zulassung-und-gezielte-ueberpruefung/gezielte-ueberpruefung.html>

	Parassita / Malattia	Indicazioni	Attività Stato		Consigli fitosanitari per le colture menzionate	
			14 giorni fa	attuale	DATAphyto / Documenti / Liste prodotti fitosanitari *	Scheda tecnica**
	Limacce (<i>Deroceras reticulatum</i> , <i>Arion</i> spp.)		+	+	Documenti / Informazioni generali	P. 9 (1.7)
	Mosca fagiolini e semine (<i>Delia platura</i> , <i>Delia florilega</i>)		++	++↘	-	P. 49 (9.4)
	Agrotidi e nottue (<i>Autographa gamma</i> , <i>Agrotis segetum</i> , <i>Helicoverpa armigera</i> , <i>Chrysodeixis chalcites</i>)		+++	+++	Capitolo 9-10, 25, 29	P. 7 (1.5), P. 78 (15.4), P. 91 (16.14)
	Lygus (<i>Lygus rugulipennis</i> , <i>Lygus</i> sp.)		++↘	++↘	Capitolo 31	P. 77 (15.13)
	Tripidi (<i>Thrips tabaci</i> e altri)		+++	++	Capitolo 2, 9-10, 17	P. 39 (6.8), P. 43 (7.7)
	Chenopodiacee / Fagiolini					
	Afide nero della fava (<i>Aphis fabae</i>)	vedi P. 1	++	++	Capitolo 20, 23, 31	P. 50 (9.5). P. 58 (11.7)
	Cavolfiore e cavolo cappuccio / cavolini di Bruxelles e foglia / Cavolo rapa					
	Cavolaie (<i>Pieris rapae</i> , <i>Mamestra brassicae</i> , <i>Plutella xylostella</i>)	vedi P. 3	++	++↗	Capitolo 2-4	P. 15 (2.8)
	Mosca bianca (<i>Aleyrodes proletella</i>)		+++	+++	Capitolo 2-4	P. 20 (2.12)

	Parassita / Malattia	Indicazioni	Attività Stato		Consigli fitosanitari per le colture menzionate	
			14 giorni fa	attuale	DATAphyto / Documenti / Liste prodotti fitosanitari *	Scheda tecnica**
	Cavolfiore e cavolo cappuccio / cavolini di Bruxelles e foglia / Cavolo rapa					
	Afide ceroso del cavolo, afide verde del pesco (Brevicoryne brassicae, Myzus persicae)	vedi P. 1	++	++	Capitolo 2-4	P. 18 (2.10)
	Cecidomia d. cavolo (Contarinia nasturtii)	vedi P. 2	++↘	++↗	Capitolo 2-4	P. 19 (2.11)
	Cavolfiore e cavolo cappuccio/Cavolini di Bruxelles e foglia/Cavolo rapa/ Rape/Rapanello/Ramolaccio					
	Mosca del cavolo (Delia radicum)		+++	++	Capitolo 2-7	P. 21 (2.13)
	Altiche (Phyllotreta spp.)		+	+↗	Capitolo 2-7	P. 17 (2.9)
	Mosca minatrice della colza (Scaptomyza flava)	vedi P. 2	+↗	+↗	Capitolo 2-7	P. 13 (2.4)
	Cavolfiore e cavolo cappuccio / Cavolini di Bruxelles e foglia / Cavolo rapa					
	Alternaria (Alternaria brassicae, A. brassicicola)	vedi P. 2	+++	+++	Capitolo 2-4	P. 15 (2.7)
	Marciume nero (Xanthomonas campestris)		++	++	Capitolo 2-4	P. 12 (2.2)
	Marciume grigio (Botrytis cinerea)		-	+	Capitolo 2-4	-
	Cavolfiore e cavolo cappuccio / Cavolini di Bruxelles e foglia / Cavolo rapa					
	Peronospora (Hyaloperonospora parasitica)	vedi P. 2	+++	+++	Capitolo 2-4, 6	P. 14 (2.5)
		Insalate da cespo e foglia				
Afidi (Nasonovia ribisnigri, Uroleucon sonchi)		vedi P. 1	+↗	+↗	Capitolo 9-10	P. 8 (1.6)
Nottue (Noctuidae)		vedi P. 3	+++	+++	Capitolo 9-10	P. 7 (1.5)
Cicoria						
Mosca minatrice d. cicoria (Napomyza cichorii)			!*)	!*)	Capitolo 13	-
Insalate da cespo e foglia						
Peronospora (Bremia lactucae)	vedi P. 4	+++	+++	Capitolo 9-10	P. 6 (1.4)	
	Porro / Cipolle / Aglio / Erbe aromatiche					
	Tignola del porro (Acrolepiopsis assectella)		↘	+	Capitolo 32-34, 40	P. 42 (7.6), -
	Tripide della cipolla (Thrips tabaci)		+++	++	Capitolo 32-34, 40	P. 39 (6.8), P. 43 (7.7)
	Mosca minatrice del porro (Napomyza gymnostoma)	vedi P. 4	!*)	++	Capitolo 32-34, 40	P. 41 /7.5)

	Parassita / Malattia	Indicazioni	Attività Stato		Consigli fitosanitari per le colture menzionate	
			14 giorni fa	attuale	DATAphyto / Documenti / Liste prodotti fitosanitari *	Scheda tecnica**
	Cipolle					
	Peronospora (Peronospora destructor)		++	++	Capitolo 33	P. 38 (6.6)
	Malattie fogliari e ruggine (Cladosporium allii-cepae, Alternaria porri, Puccinia allii)	vedi P. 2	++	++	Capitolo 33	-
	Porro					
	Ruggine (Puccinia allii, P. porri)	vedi P. 2	+++↗	++++	Capitolo 32	-
	Peronospora (Phytophthora porri)	vedi P. 2	++++	++++	Capitolo 32	P. 40 (7.1)
	Alternaria (Alternaria porri)	vedi P. 2	++++	++++	Capitolo 32	P. 40 (7.2)
	Asparago verde e bianco					
	Ruggine dell'asparago (Puccinia asparagi)		+	+	Capitolo 35	-
	Stemfiliosi (Stemphylium botryosum e altri)		++	+++↗	Capitolo 35	-
	Carote / Sedano rapa e costa / Pastinaca / Prezzemolo tuberoso					
	Mosca della carota (Psila rosae)	vedi P. 2	+++↘	+++↘	Capitolo 16, 18, 41	P. 28 (4.4)
	Carote					
	Malattie fogliari (Cercospora car., Alternaria dauci)	vedi P. 4	+++↗	+++↗	Capitolo 16	P. 27 (4.2)
	Carote / Prezzemolo					
	Oidio (Erysiphe heraclei)	vedi P. 4	!*)	++	Capitolo 16, 40	-
	Sedano costa e rapa / Prezzemolo					
	Mosca del sedano (Euleia heraclei)	vedi P. 2	+↗	+++↗	Capitolo 18, 40	-
	Septoria (Septoria apiicola, P. petroselini)		++++	++++	Capitolo 18, 40	P. 33 (5.6)
	Finocchio					
Maculature fogliari (Ramularia sp., Cercospora sp.)		!*)	++	Capitolo 17	-	

	Parassita / Malattia	Indicazioni	Attività Stato		Consigli fitosanitari per le colture menzionate	
			14 giorni fa	attuale	DATAphyto / Documenti / Liste prodotti fitosanitari *	Scheda tecnica**
	Bietole / Coste					
	Tignola d. barbabietola (Scrobipalpa ocellatella)		++	++	Capitolo 21	-
	Spinacio					
	Mosca d. barbabietola (Pegomya betae)	vedi P. 2	-	+↗	Capitolo 20	-
	Bietole / Coste / Barbabietole rosse					
	Maculature fogliari (C. beticola, R. beticola, Phoma betae)		+++	+++	Capitolo 21, 22	P. 54 (10.5)
	Rabarbaro					
Maculature fogliari (Ramularia rhei, Didymella rhei)		++	++↗	Capitolo 38	-	
   	Pomodori					
	Acariosi bronzea (Aculops lycopersici)	vedi P. 5	+++	+++	Capitolo 29	P. 85 (16.8)
	Fagiolini / Cetrioli / Peperoni / Melanzane / Pomodori					
	Nottue (Helicoverpa armigera, Chrysodeixis chalcites e altre)		+++	+++	Capitolo 23, 25, 29-31	P. 78 (15.4)
	Fagiolini / Cetrioli / Peperoni / Melanzane					
	Cimici (Halyomorpha halys, Nezara viridula)		++	++	Capitolo 23, 25, 30-31	P. 77 (15.13)
	Cetrioli / Zucchine					
	Afide delle cucurbitacee (Aphis gossypii)	vedi P. 1	++	++	Capitolo 25, 26	P. 76 (15.12)
	Fagiolini / Cetrioli / Pomodori / Melanzane					
	Marciume grigio (Botrytis cinerea)		+↗	+↗	Capitolo 29, 31	P. 70 (15.4), P. 81 (16.3)
	Cetrioli / Zucchine / Zucche					
	Oidio (Erysiphe cichoracearum, Sphaerotheca fuliginea)		+++	+++	Capitolo 25-27	P. 63 (13.3) P. 71 (15.6)
	Peronospora (Pseudoperonospora cubensis)		+++	+++	Capitolo 25-27	S 72 (15.7)
	Pomodori					
	Cladosporiosi (Cladosporium fulvum)		+++	+++	Capitolo 29	P. 85 (16.7)
Oidio (Oidium neolycopersici)		+++	+++	Capitolo 29	P. 86 (16.9)	
Peronospora (Phytophthora infestans)		++↗	++↗	Capitolo 29	P. 84 (16.6)	

Legenda

Nessun problema: -	In aumento: ↗	In diminuzione: ↘	Singole presenze: +	Presenti: ++	Problemi: +++
*banca dati internet DATAphyto: http://dataphyto.agroscope.info		** Homepage FIBL (edizione 2023): https://shop.fibl.org/chde/1284-pflanzenschutzempfehlung.html		!*) parassita potrebbe essere presente, è consigliato controllare le colture, risp. monitorare le trappole!	

Sigla editoriale

Informazioni:	Daniel Bachmann, Christof Gubler & Luc Mino Guyer, Strickhof, Winterthur (ZH) Philippe Fuchs & Aurelia Jud, BBZN, Hohenrain (LU) Vincent Günther, Châteauneuf, Sion (VS) Daniela Hodel, Ignacio Castro & Tiziana Lottaz, Grangeneuve, Posieux (FR) Gaëtan Jaccard, Vincent Doimo & Julie Ristord, OTM, Morges (VD) Martin Keller, Esther Mulser & Beatrice Künzi, Beratungsring Gemüse, Ins (BE) Aileen Koch, Arenenberg, Salenstein (TG) Lukas Müller & Livia Hänni, Inforama Seeland, Ins (BE) Vivienne Oggier & Daniela Büchel, Landwirtschaftliches Zentrum, Salez (SG) Jan Siegenthaler, Liebegg, Gränichen (AG) Reto Neuweiler (Agroscope)
Editore:	Agroscope
Autori:	Cornelia Sauer, Matthias Lutz, Serge Fischer, Lucia Albertoni, e Anja Vieweger (FiBL), Silvano Orтели (TI)
Fotografie:	Foto 1-5, 7-8, 10-11, 13, 17, 19: C. Sauer (Agroscope); Foto 6: I. Castro, Grangeneuve, Posieux; Foto 9: D. Bachmann, Strickhof, Winterthur, Foto 12, 16: P. Fuchs, BBZN, Hohenrain; Foto 14: Agroscope; Foto 15, 18: L. Müller, Inforama Seeland, Ins; Foto 20-21: J. Siegenthaler, Gränichen, Liebegg; Foto 22: C. Gubler, Strickhof, Winterthur
In collaborazione con:	Kantonale Fachstellen und Forschungsinstitut für biologischen Landbau (FiBL)
Copyright:	Agroscope, Müller-Thurgau-Strasse 29, 8820 Wädenswil, www.agroscope.ch
Modifiche indirizzo, ordinazioni:	Lucia Albertoni, Agroscope, lucia.albertoni@agroscope.admin.ch

Esclusione di responsabilità

Le indicazioni contenute nella presente pubblicazione hanno scopo puramente informativo per i lettori. Agroscope si impegna a fornire informazioni corrette, aggiornate e complete, ma non assume alcuna responsabilità a tal riguardo. Decliniamo qualsiasi responsabilità per eventuali danni derivanti dall'attuazione delle informazioni riportate. Per i lettori valgono le leggi e le disposizioni in vigore in Svizzera, si applica la giurisprudenza attuale.