

29 settembre 2022

Prossima edizione tra 14 giorni: 13.10.2022

Indice

Adattamenti per Babyleaf	1
Bollettino fitosanitario	2

Adattamenti per Babyleaf

Il documento «Kulturbezeichnungen in den Schweizer Pflanzenschutzmittelbewilligungen des Gemüsebaus» è stato da poco adattato. La versione aggiornata si trova sotto [Domande \(admin.ch\)](#) -> Informazioni -> Denominazioni delle colture con Minor Crops secondo l'art. 35 OPF in un file ZIP. Queste lista è pensata in particolare per i richiedenti, le ditte/aziende.

Alcune modifiche hanno anche un effetto diretto sui produttori. Le colture «Baby-Leaf (Asteraceae)», «Baby-Leaf (Brassicaceae)» e «Baby-Leaf (Chenopodiaceae)» sono ora elencate esplicitamente nella lista.

Nelle versioni precedenti le specie di Baby-Leaf erano regolate nelle note a pie di pagina.

Queste omologazioni per Baby-Leaf implicite non sono più valide. Di conseguenza è permesso utilizzare sulle specie Baby-Leaf solamente i prodotti fitosanitari che sono elencati nelle attuali omologazioni (vedi elenco PFS).

In DATAphyto le modifiche necessarie saranno eseguite nelle prossime due settimane. Per quel che riguarda le misure fitosanitarie nelle specie Baby-Leaf si dovrà, nel frattempo, consultare l'elenco PFS (<https://www.psm.admin.ch/>). Le denominazioni colturali sono «Baby-Leaf (Asteraceae)», «Baby-Leaf (Brassicaceae)», «Baby-Leaf (Chenopodiaceae)», la denominazione superiore è «Baby-Leaf».

Ulteriori adattamenti

Le colture «Insalate Asia (Brassicaceae)» non sarà più elencata nella nuova lista delle denominazioni colturali. Nelle nuove omologazioni sarà utilizzata solamente la designazione «Baby-Leaf (Brassicaceae)». Omologazioni fitosanitarie esistenti per le «Insalate Asia (Brassicaceae)» sono valide anche per «Baby-Leaf (Brassicaceae)». Le rape da taglio sono state assegnate al gruppo colturale «cavoli foglia». Le omologazioni per «cavoli foglia» e «brassicacee» sono ora valide anche per «cavoli da taglio».

Martina Keller (Agroscope)

martina.keller@agroscope.admin.ch



Bollettino fitosanitario



Foto 1: giovani limacce (*Deroceras* sp.) causano con la loro attività nutrizionale sempre più danni sul frutto di rapanello e cavolo rapa (foto: Agroscope).

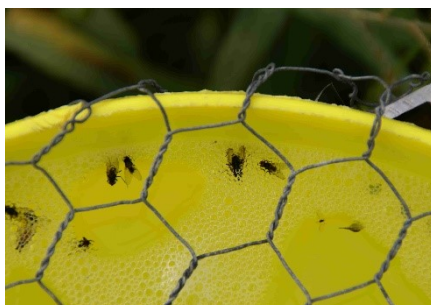


Foto 2: continua l'attività di volo della mosca del cavolo in diversi siti monitorati dell'Altipiano. Nelle zone colpite è sempre possibile vi sia attività di ovodeposizione (foto: Agroscope).



Foto 3: in campo aperto e in tunnel in alcuni siti si è riscontrata nelle colture di cipolle una presenza relativamente elevata di tripidi. E' consigliato controllare le colture (foto: Agroscope).



Foto 4: oidio e malattie con macchie fogliari (*Alternaria* d. / *Cercospora* c.) si presentano contemporaneamente sul fogliame delle carote (foto: Suzanne Schnieper, Gränichen, Liebegg).



Foto 5: macchie fogliari da *Septoria* (*P. apiicola*) si stanno attualmente diffondendo in modo importante nelle colture di sedano in maturazione (foto: Daniel Bachmann, Strickhof, Winterthur).

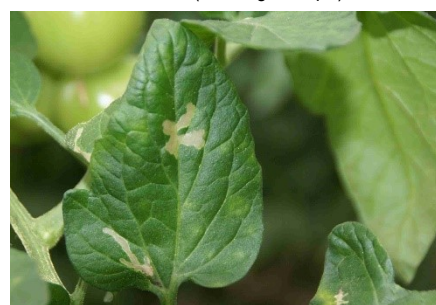


Foto 6: la presenza di mine larghe su fogliame di pomodoro è riconducibile ad un'infestazione con larve della tignola del pomodoro (*Tuta absoluta*). In autunno si può verificare un'infestazione tardiva (foto: Agroscope).



Foto 7: numerose decolorazioni e deformazioni sulla pagina superiore di una foglia di cavolo, causate dalla peronospora (foto: Agroscope).

Le malattie si stanno diffondendo su rapanelli e cavoli rapa

Precipitazioni e temperature notturne più fresche favoriscono l'apparizione della peronospora (*Peronospora parasitica*) su cavolo rapa e della ruggine bianca (*Albugo candida*) su rapanello. E' consigliato controllare le colture.



Foto 8: feltro di spore grigiastro della peronospora – qui, su pagina inferiore di una foglia di broccoletto (foto: Agroscope).



Foto 9: l'ingiallimento e l'imbrunimento della pagina superiore di una foglia di rapanello è spesso indice della presenza di una malattia (foto: Agroscope).



Foto 10: le pustole bianche presenti sulla pagina inferiore di una foglia di rapanello permettono di identificare la ruggine bianca (foto: Agroscope).



Foto 11: afidi chiari (*Acyrtosiphon lactucae*) e le loro pellicine su lattuga in tunnel (foto: Agroscope).

Afidi su insalate presenti anche nella coltivazione coperta

Le infestazioni con afidi su insalate in campo aperto variano attualmente fortemente a dipendenza del luogo. Durante l'ultimo controllo colturale si sono scoperti i primi afidi in tunnel. E' consigliato controllare regolarmente le colture e intervenire se necessario.



Foto 12: afide delle ombrellifere alato (*Cavariella aegopodii*) – qui al centro – su prezzemolo (foto: Agroscope).

Carote: continua a migrare l'afide delle ombrellifere

L'afide delle ombrellifere (*Cavariella aegopodii*) può trasmettere il Carrot red leaf virus (CtRLV). Nelle zone colpite da CtRLV è necessario controllare regolarmente le colture di carote per limitare possibili trasmissioni del virus attraverso interventi mirati.



Foto 13: mina causata dalla mosca della bietola su foglia di costa (foto: Agroscope).

E' attiva la generazione autunnale della mosca della bietola

Durante gli ultimi controlli in campo aperto si sono scoperte nuove uova della mosca della bietola (*Pegomya betae*) su spinacio. Anche su coste sono presenti nuove mine causate dalla larva del parassita. E' consigliato controllare le colture.





Foto 14: decolorazioni disposte a scacchiera su pagina superiore di una foglia di zuccina, causate dalla peronospora (foto: Agroscope).




Peronospora su zucchine in campo aperto








Nel corso di quest'anno abbiamo ricevuto a lungo solamente delle segnalazioni sulla presenza di peronospora (*Pseudoperonospora cubensis*) su cetriolo. Durante l'ultimo controllo si sono riscontrate – al binoculare - sulle foglie inferiori di una piantina di zucchine i primi sporangi e le spore della peronospora. Si consiglia di intervenire per proteggere le giovani piantine.


Tutte le indicazioni sono senza garanzia. Nell'applicazione di prodotti fitosanitari devono essere rispettate le indicazioni per l'applicazione, le direttive e i termini d'attesa. Nel corso della revisione dei prodotti fitosanitari omologati sono state adattate molte indicazioni e direttive. È consigliato consultare, prima di ogni impiego, la banca dati DATAphyto oppure quella dell'UFAG. I risultati di questo riesame mirato sono pubblicati sulla pagina internet dell'UFAG sotto: <https://www.blv.admin.ch/blv/de/home/zulassung-pflanzenschutzmittel/zulassung-und-gezielte-ueberpruefung/gezielte-ueberpruefung.html>

Nota: con l'odierna edizione terminiamo le segnalazioni dettagliate relative a malattie ampiamente diffuse quali macchie fogliari da *Alternaria*, *Septoria*, *Ramularia* e *Cercospora* su brassicacee, liliacee e chenopodiacee, risp. su amarantacee come pure apiacee. Inoltre, non saranno più elencate: il marciume nero su brassicacee, la peronospora su porro, l'oidio su carota e le malattie degli asparagi.

	Parassita / Malattia	Indicazioni	Attività Stato		Consigli fitosanitari per le colture menzionate	
			7 giorni fa	attuale	DATAphyto / Documenti / liste prodotti fitosanitari *	Scheda tecnica FiBL**
	Limacce (<i>Deroceras reticulatum</i> , <i>Arion</i> spp.)	vedi P. 2	++	++↗	Documenti / info generali	P. 8 (7)
	Mosca delle semine/e d. fagiolo (<i>Delia platura</i> , <i>D. florilega</i>)		++↗	+++	-	P. 38 (3)
	Nottue (<i>A. gamma</i> , <i>A. segetum</i> , <i>H. armigera</i> , <i>L. oleracea</i>)		+++↘	++↘	Capitolo 9-10, 16-17, 29	P. 6 (5), P. 39 (5), P. 44 (5)
	Cimici (<i>Lygus</i> spp.)		++	+↘	Capitolo 31	P. 58 (13)
	Afide nero della fava (<i>Aphis fabae</i>)		++	++↗	Capitolo 16-18, 20-23. 40	P. 38 (4), -
	Cavolfiori e cavoli cappuccio / Cavolini di Bruxelles e foglia / Cavolo rapa					
	Mosca bianca (<i>Aleyrodes proletella</i>)		+++	+++↘	Capitolo 2-4	P. 17 (10)
	Cavolaie (<i>P. rapae</i> , <i>P. brassicae</i> , <i>P. xylostella</i> , <i>M. brassicae</i> , e altre)		++	++↘	Capitolo 2-4	P. 13 (6)
	Cecidomia del cavolo (<i>Contarinia nasturtii</i>)		+++	+++↘	Capitolo 2-4	P.16 (9)
	Afidi (<i>Brevicoryne brassicae</i> , <i>Myzus persicae</i>)		+	+	Capitolo 2-4	P. 15 (8)

	Parassita / Malattia	Indicazioni	Attività Stato		Consigli fitosanitari per le colture menzionate	
			7 giorni fa	attuale	DATAphyto / Documenti / liste prodotti fitosanitari *	Scheda tecnica FiBL **
	Cavolfiori e cavoli cappuccio/Cavolini di Bruxelles e foglia/Cavolo rapa/Rape/Rapanelli/Ramolaccio					
	Mosca del cavolo (Delia radicum)	vedi P. 2	+++ ↗	++	Capitolo 2-7	P. 17 (11), P. 20 (5)
	Cavolfiori e cavoli cappuccio/Cavolini di Bruxelles e foglia/Cavolo rapa/Rape/Rapanelli/Ramolaccio/Rucola					
	Peronospora (Peronospora parasitica)	vedi P. 2	++	++	Capitolo 2-4, 6-8	P. 12 (4)
	Rapanelli / Rafano					
Ruggine bianca (Albugo candida)	vedi P. 2	-	+ ↗	Capitolo 6-7	-	
	Insalate da cespo e da taglio / Indivia / Pan di zucchero, Radicchio, Cicorino, Catalogna, Dente di leone					
	Afidi (Nasonovia ribisnigri, Aphis intybi e altri)	vedi P. 3	+++ ↘	++	Capitolo 9-12	P. 7 (6)
	Nottue (Noctuidae)		++	++	Capitolo 9-12	P. 6 (5)
	Cicoria belga					
	Mosca minatrice d. cicoria (Napomyza cichorii)		↗	+	Capitolo 13	-
	Insalate da cespo e da taglio / Indivia / Pan di zucchero, Radicchio, Cicorino, Catalogna, Dente di leone					
	Marciumi (Rhizoctonia solani e altri)		+++	++	Capitolo 9-12	P. 2 (4)
	Macchie fogliari da Alternaria (Alternaria cichorii, Alternaria sp.)		++	++	Capitolo 9-12	-
	Insalate da cespo e da taglio					
	Marciume dell'insalata (Marssonina p., Microdochium p.)		!*)	!*)	Capitolo 9-10	-
Peronospora (Bremia lactucae)		+ ↗	+ ↗	Capitolo 9-10	P. 5 (3)	
	Porro / Cipolle / Aglio / Erba cipollina					
	Tripidi (Thrips tabaci)	vedi P. 2	++	++	Capitolo 32-34, 40	P. 31 (7), P. 33 (6)
	Mosca minatrice del porro (Napomyza gymnostoma)		!*)	!*)	Capitolo 32-34, 40	P. 34 (7), -
	Ruggine (Puccinia allii, P. porri)		+	+	Capitolo 32-34, 40	-
	Cipolle					
Peronospora (Peronospora destructor)		++	++	Capitolo 33	P. 30 (4)	

	Parassita / Malattia	Indicazioni	Attività Stato		Consigli fitosanitari per le colture menzionate	
			7 giorni fa	attuale	DATAphyto / Documenti / liste prodotti fitosanitari *	Scheda tecnica FiBL**
	Cipolle					
	Botrite della cipolla (Botrytis squamosa)		↗	↗	Capitolo 33	-
	Carote / Sedano rapa e costa / Prezzemolo					
	Afide delle ombrellifere (Cavariella aegopodii)	vedi P. 3	!*)	++	Capitolo 16, 18, 40	-
	Carote / Sedano costa / Prezzemolo					
	Afide della carota, Afide galligeno (Pemphigus phenax, Dysaphis crataegi)		+	+	Capitolo 16, 18, 40	-
	Carote / Finocchio / Sedano rapa e costa / Prezzemolo tuberoso					
	Mosca della carota (Psila rosae)		++	++↘	Capitolo 16-18, 41	P. 22 (3), -
	Sedano rapa e costa					
Mosca del sedano (Philophylla heraclei)		+	+	Capitolo 18	-	
	Coste e coste da taglio					
	Tignola della barbabietola (Scrobipalpa ocellatella)		++	++↘	Capitolo 21	-
	Spinacio / Coste e coste da taglio					
	Nottue (Noctuidae)		++	++	Capitolo 20, 21	P. 44 (5)
	Mosca della bietola (Pegomya betae)	vedi P. 3	-	+↗	Capitolo 20, 21	-
   	Fagiolini / Cetrioli / Pomodori / Peperoni / Melanzane / Erbe aromatiche					
	Tripidi, Acari (Thrips sp., Franklin. o. Tetrany. u.)		++	++	Capitolo 23, 25-26, 29, 31, 40	P. 54 (7), P. 55 (9), P. 75 (8)
	Cetrioli / Zucchine / Zucche					
	Afide verde del cetriolo (Aphis gossypii)		++	!*)	Capitolo 25-27	P. 57 (11)
	Pomodori					
	Eriofide rugginoso (Aculops lycopersici)		++↗	++↗	Capitolo 25-28, 30-31	P. 57 (11), P. 80 (5)
	Pomodori / Melanzane					
Tignola del pomodoro (Tuta absoluta)	vedi P. 2	!*)	+	Capitolo 29, 31	P. 70 (15)	

	Parassita / Malattia	Indicazioni	Attività Stato		Consigli fitosanitari per le colture menzionate	
			7 giorni fa	attuale	DATAphyto / Documenti / liste prodotti fitosanitari *	Scheda tecnica FIBL**
	Fagiolini / Cetrioli / Peperoni / Melanzane					
	Cimice marmorizzata, Cimice verde (Halyomorpha halys, Nezara viridula)		++	++	Capitolo 23, 25, 30-31	P. 58 (13)
	Fagiolini / Cetrioli / Pomodori / Peperoni / Melanzane					
	Nottue (L. oleracea, A. gamma, H. armigera e altre)		++↗	++	Capitolo 23, 25, 29-31	P. 59 (14), P. 70 (14), P. 77 (13), P. 83 (13)
	Peperoni					
	Oidio (Leveillula taurica)		+↗	+↗	Capitolo 30	-
	Pomodori					
	Peronospora (Phytophthora infestans)		-	+	Capitolo 29	P. 64 (6)
Cetrioli / Zucchine / Zucche						
Peronospora (Pseudoperonospora cubensis)	vedi P. 4	++	++	Capitolo 25-27	P. 53 (6)	

Legenda

Nessun problema: -	In aumento: ↗	In diminuzione: ↘	Singole presenze: +	Presenti: ++	Problemi: +++
* banca dati internet DATAphyto: http://dataphyto.agroscope.info		** Homepage FIBL (Edizione 2021): https://shop.fibl.org/chde/1284-pflanzenschutzempfehlung.html		!* il parassita potrebbe essere presente, risp. è consigliato monitorare le trappole!	

Sigla editoriale

Informazioni:	Daniel Bachmann, Christof Gubler & Lisa Maddalena, Strickhof, Winterthur (ZH) Daniela Hodel, Lutz Collet, Lambert Lavigne & Fanny Duckert, Grangeneuve, Posieux (FR) Gaëtan Jaccard, Léa Bonnin, Vincent Doimo & Julie Ristord, OTM, Morges (VD) Martin Keller, Tamara Köke & Esther Mulser, Beratungsring Gemüse, Ins (BE) Eva Körbitz, Simone Aberer, Vivienne Oggier & Lena Geiger, Landwirtschaftliches Zentrum, Salez (SG) Lukas Müller & Christian Wenger, Inforama Seeland, Ins (BE) Suzanne Schnieper & Christian Wohler, Liebegg, Gränichen (AG) Philipp Trautzi & Rosmarie Keller, Arenenberg, Salenstein (TG) Martina Keller, Matthias Lutz & Reto Neuweiler (Agroscope)
Editore:	Agroscope
Autori:	Cornelia Sauer, Matthias Lutz, Serge Fischer, Lucia Albertoni, Mauro Jermini (Agroscope), Anja Vieweger (FiBL), Silvano Ortelli (TI)
Fotografie:	Foto 1-3, 6-11, 13-14: C. Sauer (Agroscope); Foto 4: P. Schnieper, Gränichen, Liebegg; Foto 5: D. Bachmann, Strickhof, Winterthur; Foto 12: R. Total (Agroscope)
In collaborazione con:	Kantonale Fachstellen und Forschungsinstitut für biologischen Landbau (FiBL)
Copyright:	Agroscope, Müller-Thurgau-Strasse 29, 8820 Wädenswil, www.agroscope.ch
Modifiche indirizzo, ordinazioni:	Lucia Albertoni, Agroscope, lucia.albertoni@agroscope.admin.ch

Esclusione di responsabilità

Le indicazioni contenute nella presente pubblicazione hanno scopo puramente informativo per i lettori. Agroscope si impegna a fornire informazioni corrette, aggiornate e complete, ma non assume alcuna responsabilità a tal riguardo. Decliniamo qualsiasi responsabilità per eventuali danni derivanti dall'attuazione delle informazioni riportate. Per i lettori valgono le leggi e le disposizioni in vigore in Svizzera, si applica la giurisprudenza attuale

Denominazioni delle colture nelle autorizzazioni svizzere per l'impiego di prodotti fitosanitari (PF) in orticoltura (stato: 14.09.2022)

Avvertenza per gli utilizzatori di PF:

Se una coltura viene raccolta prima dello stadio in cui viene utilizzata principalmente o prima del raggiungimento delle dimensioni definitive tipiche della specie e della varietà (p.es. carote a mazzi, sedano da condimento/sedano a mazzi, ortaggi mini), è eventualmente possibile superare le concentrazioni massime di PF fissate nell' "Ordinanza del DFI concernente i livelli massimi per i residui di antiparassitari nei o sui prodotti di origine vegetale e animale" (OAOVA).

Avvertenza per i richiedenti:

Per tenere in considerazione, nella misura del possibile, anche delle colture minori e delle forme analoghe, nel quadro della domanda per l'immissione sul mercato di prodotti fitosanitari si raccomanda di utilizzare le definizioni relative ai gruppi di colture evidenziate in verde, a condizione che tutte le colture che vi rientrano adempiano le esigenze per l'omologazione.

Colture - definizioni agronomiche (Major crop, <i>Minor crop</i> secondo l'art. 35 OPF)		Codice dell'UE del prodotto	Codice-OEPP del livello gerarchico inferiore
Codice-OEPP Famiglia ecc.	Coltura orticola ("sin." indica i sinonimi, "incl." indica le definizioni subordinate, "lat." indica il nome latino)		
<u>Erbette da cucina</u> <u>3HERC / 256000</u>	<u>Prezzemolo</u> (incl. prezzemolo liscio = sin. prezzemolo nostrano = sin. prezzemolo comune; incl. prezzemolo riccio; senza prezzemolo tuberoso = sin. prezzemolo da radice)	256040	PARCR
	<u>Erba cipollina</u>	256020	ALLSC
	<u>Basilico</u>	256080	OCISS
	<u>Salvia</u>	256050	SALOF
	<u>Aneto</u>	cfr. sotto: 256030	AFEGR
	<u>Carvi</u> (sin. cumino)	cfr. sotto: 256030	CRYCA
	<u>Rosmarino</u>	256060	RMSOF
	<u>Santoreggia</u>	cfr. sotto: 256050	STIHO
	<u>Levistico</u> (sin. sedano di monte)	cfr. sotto: 256030	LEWOF
	<u>Dragoncello</u>	256100	ARTDR
	Altre erbe da cucina ⑦ (p.es. aglio orsino, artemisia, borragine, origano, cerfoglio, maggiorana, timo, melissa, menta, ecc.)	cfr. sotto: 256990	_____
<u>Baby-Leaf</u> <u>251080</u>	<u>Baby-Leaf (Asteraceae)</u>	251080	_____
	<u>Baby-Leaf (Brassicaceae) ①</u> (sin. Insalate asiatiche (Brassicaceae))	251080	_____
	<u>Baby-Leaf (Chenopodiaceae)</u> (p.es. Baby-Leaf di spinaci, bietole, barbabietole)	251080	_____

Specie di cavoli 3VBRC	Cavoli a infiorescenza 3FBRC / 241000	Cavolfiore (incl. varietà speciali)	241020	BRSOB	
		<u>Romanesco</u> (sin. broccolo romanesco)	cfr. sotto: 241020	BRSOK?	
		<u>Broccoli</u> (sin. Broccoletto; sin. cavolo broccolo)	241010	BRSOK	
		Cavoli fogliacei 3LEBC / 243000	<u>Cavolo cinese</u> (sin: cavolo pechinese)	243010	BRSPK
			<u>Pak-Choi</u> (sin. senape cinese)	cfr. sotto: 243010	BRSCH
			<u>Cavoli / rape da taglio</u> (incl. namenia)	cfr. sotto: 243010	BRSRE
			<u>Cavolo piuma</u> (sin. cavolo riccio senza testa; sin. cavolo crespo)	243020	BRSOC
			<u>cavolo fustoso</u>	243020	BRSOM
			Cavoli a testa 3HCAC / 242020	<u>Cavolo cappuccio bianco</u> (sin. cavolo bianco; sin. cabis bianco; incl. cavolo per crauti; incl. cavolo a punta)	242020
		<u>Cavolo cappuccio rosso</u> (sin. cavolo rosso; sin. cabis rosso)		242020	BRSOR
	<u>Cavolo verza</u> (sin. verza)	242020		BRSOS	
	<u>Cavoli di Bruxelles</u> (sin. cavoletti di Bruxelles; sin. cavolini di Bruxelles)	242010		BRSOF	
		<u>Cavolo rapa</u>	244000	BRSOG	
		<u>Rucola</u> (sin. ruchetta)	251060	ERUVE	
		<u>Cima di rapa</u> (sin. broccoletti di rapa)	241010	BRSRE	
		<u>Crescione</u> (sin. crescione inglese; sin. crescione comune)	251040	LEPSA	
		<u>Crescione acquatico</u>	254000	NAAOF	
	Rapa di Brassica rapa e B. napus	Rapa di Brassica rapa (sin. navoni; incl. napo) BRSRR	<u>Rapa primaverile</u> (syn. rapetta primaverile)	cfr. sotto: 213110	BRSRR
			<u>Rapa autunnale</u>	213110	BRSRR
		Rapa di Brassica napus	<u>Cavolo navone</u> (sin. rutabaga)	213100	BRSNA
		<u>Ravanello</u> (sin. rapanello)	cfr. sotto: 213080	RAPSR	
		<u>Ramolaccio</u> (bianco, rosso, nero)	213080	RAPSN	
		<u>Rafano rusticana / Ramolaccio</u> (sin. cren; sin. barbaforte)	213040	ARWLA	

Composite (Asteracee) ⑦	Insalate (Asteracee) 3ASTC / 251000	Insalate del genere Lactuca 3LETC / 251020	Insalate cappuccio LACSC	Lattuga cappuccio	251020	LACSC
				<u>Lattuga iceberg</u> (sin. lattuga iceberg con corona)		
				<u>Lattuga iceberg</u> (sin. lattuga iceberg senza corona)		
				<u>Lattuga batavia</u>		
				<u>Lattuga riccia</u>		
			<u>Lattuga romana</u>			
			<u>Insalate a foglie (Asteracee)</u> LACSP	<u>Lollo</u> (sin. lattughino lollo)	251020	LASCP
				<u>Lattuga foglia di quercia</u>		
				<u>Lattuga da taglio</u>		
				<u>Varietà speciali di Lactuca</u>		
	<u>Indivia e cicoria da foglia</u>	<u>Indivia</u> (incl. scarola; incl. indivia riccia)	251030	CICEN		
		<u>Tipi di radicchio e cicorino</u> (incl. cicoria trevisana/trevigiana; incl. cicoria da taglio = sin. cicoria da foglia)	cfr. sotto: 251030	CICIN, CICIF		
		<u>Catalogna</u>				
		<u>Cicoria pan di zucchero</u> (sin. cicoria bianca; sin. cicoria bianca di Milano)				
	<u>Dente di leone</u> (sin. tarassaco)	cfr. sotto: 251990	TAROF			
<u>Cicoria belga</u> (syn. cicoria witloof)	255000	CICIN				
<u>Topinambur</u>	213050	HELTU				
<u>Scorzoneria</u> ②	213090	SCVHI				
<u>Carciofi</u>	270050	CYUSC				
<u>Cardo</u>	270020	CYUCA				
Ombrellifere (Apiacee) ⑦	<u>Carote</u> (incl. carote parigine)	213020	DAUCA			
	<u>Pastinaca</u>	213060	PAVSA			
	<u>Prezzemolo tuberoso</u> (syn. prezzemolo da radice)	213070	PARCT			
	<u>Sedano</u>	<u>Sedano rapa</u>	213030	APUGR		
		<u>Sedano da coste</u> (denominazione in Italia: Sedano)	270030	APUGV		
<u>Finocchio</u>	270040	FOEVA				

Liliacee ⑦	<u>Porro</u>		270060	ALLPO
	Cipolle (incl. cipolle seminate; incl. cipolle trapiantate; incl. cipolle piantate)	Cipolle da tavola	220020	ALLCE
		<u>Cipolle dolci</u>		
		<u>Cipollotti a mazzi</u> (sin. cipollotte; sin. cipolline verdi; cipolle con gambo verde) ⑥	220040	_____
	<u>Scalogni</u>	220030	ALLAS	
<u>Aglione</u>	220010	ALLSA		
Asparagaceae (Asparagaceae) ⑦	Asparagi ASPOF / 270010	<u>Asparagi bianchi</u>	270010	ASPOF
		<u>Asparagi verdi</u>		
Poaceae (Graminaceae) ⑦	<u>Mais dolce</u> (sin. granturco dolce)		234000	ZEAMS
Valerianaceae ⑦	<u>Valerianella</u> (sin. formentino; sin. dolcetta; sin. soncino)		251010	VLLLO
Poligonaceae ⑦	<u>Rabarbaro</u>		270070	RHERH
Lamiaceae (Labiatae) ⑦	<u>Tuberina</u>		cfr. sotto: 213990	STASB
Portulacaceae (Portulacaceae) ⑦	Portulaca 252020	<u>Portulaca estiva</u> (sin. porcellana comune)	252020	POROS
		<u>Portulaca invernale</u>	252020	CLAPE
Convolvulaceae ⑦	<u>Patata dolce</u>		212020	IPOBA
	<u>Funghi commestibili</u>		280010	3EDMC
	Maggese		_____	3INTCO

Note:

- ① Le autorizzazioni di PF per le "Insalate asiatiche (Brassicaceae)" sono valide anche per le "Baby-Leaf (Brassicaceae)". Nelle nuove autorizzazioni viene utilizzata solo la denominazione "Baby-Leaf (Brassicaceae)".
- ② Le autorizzazioni di PF, ad eccezione degli erbicidi per dicotiledoni, per la "scorzonera" (incl. gruppi di colture gerarchicamente superiori) sono valide anche per la scorzobianca (sin. salsefrica; sin. barba di becco; TROPS)
- ③ Le autorizzazioni di PF per i "piselli per conserve" (incl. gruppi di colture gerarchicamente superiori) sono valide anche per i "piselli senza baccello".
- ④ Le autorizzazioni di PF per i "meloni" (incl. gruppi di colture gerarchicamente superiori) sono valide anche per i meloni **Kiwano**.
- ⑤ Le autorizzazioni di PF per "l'Alchechengio" (incl. gruppi di colture gerarchicamente superiori) sono valide anche per i **tomatillo** (lat. *Physalis ixocarpa*).
- ⑥ Le autorizzazioni di PF, ad eccezione degli erbicidi per dicotiledoni, per i "cipollotti a mazzi" (incl. gruppi di colture gerarchicamente superiori) sono valide anche per la **cipolla d'inverno** (sin. cipolla porro; lat. *Allium fistulosum*).
- ⑦ Questa definizione non viene utilizzata nelle autorizzazioni dei prodotti fitosanitari. Essa viene riportata solo per informazione