

# Orto Fito Info

## 05/2025

10 aprile 2025

Prossima edizione: 16.04.2025

### Indice

Nuove omologazioni di prodotti fitosanitari in casi particolari per la lotta contro diversi parassiti su fagiolini, cavolini di Bruxelles e coste	1
Decisione generale concernente l'importazione di sementi conciate di zucca da olio	1
Nuove disposizioni di applicazione per i prodotti fitosanitari contenenti lambda-cialotrina	2
Bollettino fitosanitario	2

## Nuove omologazioni di prodotti fitosanitari in casi d'emergenza per la lotta contro diversi parassiti su fagiolini, cavolini di Bruxelles e coste

L'USAV ha deciso il 4 aprile 2025 le seguenti omologazioni in situazioni d'emergenza di prodotti fitosanitari:

Coltura	Organismo nocivo	Prodotto (no. W)	Osservazioni
Fagiolini	Cimice verde ( <i>Nezara viridula</i> )	Gazelle SG (W-6581) Barritus Rex (W-6581-2)	Autorizzazione per casi particolari valida fino al 30 novembre 2025
Cavolini di Bruxelles	Mosche bianche ( <i>Aleurodidi</i> )	Oryx Pro (W-6581-3) Pistol (W-6581-4) Gepard (W-6581-5)	
Coste	Punteruolo d. bietola ( <i>Lixus juncii</i> ) Cimice verde ( <i>Nezara viridula</i> )	Audienz (W-6020) BIOHOP AudiENZ (W-6020-1) Elvis (W-6020-2)	Autorizzazione per casi particolari valida fino al 30 novembre 2025

Troverete tutte le informazioni dettagliate sul documento originale allegato all'edizione odierna. In internet il documento è consultabile al seguente link:

[Omologazioni in situazioni d'emergenza \(admin.ch\)](#) > Decisioni generali 2025.

## Decisione generale concernente l'importazione di sementi conciate di zucca da olio

Il 20 marzo 2025 l'USAV ha pubblicato la seguente decisione generale:

Coltura	Organismo nocivo	applicazione /sostanza attiva	Osservazioni
Zucca da olio	Malattie parassitarie dei germogli	Concia delle sementi con ossicloruro di rame	Decisione generale valida fino al 31 dicembre 2025
Zucca da olio	Malattie parassitarie dei germogli	Concia delle sementi con Metalaxil+Protioconazolo	

Troverete tutte le informazioni dettagliate sul documento originale allegato all'edizione odierna. In internet il documento è consultabile al seguente link: [Importazione di sementi conciate](#) > Decisioni generali 2025.



## Nuove disposizioni di applicazione per prodotti fitosanitari contenenti lambda-cialotrina

### Limitazione dell'applicazione nelle colture «Cavolo piuma / Cavolo fustoso» e «Indivia e cicoria a foglia»

Il 27 marzo 2025 l'USAV ha comunicato le seguenti nuove disposizioni:

“Le autorizzazioni per i prodotti fitosanitari (PF) contenenti il principio attivo lambda-cialotrina sono state modificate per quanto riguarda le disposizioni di applicazione nelle colture di “cavolo piuma / cavolo fustoso” e “indivia e cicoria a foglia”. Ora è consentito applicare solo 7,5 g di principio attivo/ha per trattamento invece di 10 g. Inoltre, per il “cavolo piuma / cavolo fustoso” è consentito un solo trattamento per coltura con un prodotto contenente lambda-cialotrina, invece dei due previsti finora. **Le nuove disposizioni d'uso sono valide con effetto immediato.**”

“La decisione si basa sulla valutazione dei rischi dei residui di PF per i consumatori e sulla prevista riduzione dei livelli massimi di residui per i prodotti interessati. **Le nuove disposizioni d'uso** sono riportate nell'elenco dei PF”: <https://www.psm.admin.ch/de/produkte> .

Informazioni relative agli adattamenti sono consultabili al seguente link: [Riesame dei prodotti fitosanitari](#).

## Bollettino fitosanitario

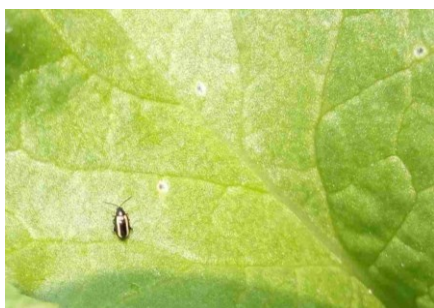


Foto 1: su rapanelli in tunnel freddi si è riscontrata la presenza delle prime altiche (*Phyllotreta* spp.) (foto: Cristine Dörig, Strickhof, Winterthur).



Foto 2: anche i coleotteri della famiglia dei *Sminthuridae* possono attualmente causare danni alla rapa e alle foglie dei rapanelli (foto: Agroscope).



Foto 3: durante gli ultimi controlli colturali si è riscontrato un aumento della presenza di afidi (*Aphididae*) (foto: Agroscope).

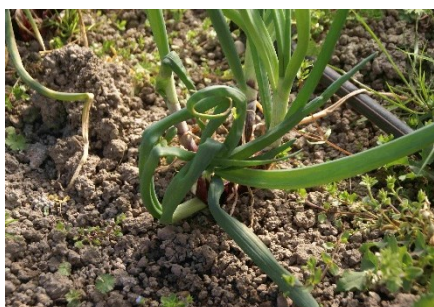


Foto 4: danni causati dalla mosca minatrice del porro (*Napomyza gymnostoma*) su una pianta di cipolle svernata. Da subito si deve prevedere la schiusa delle uova della prima generazione della mosca minatrice (foto: Agroscope).

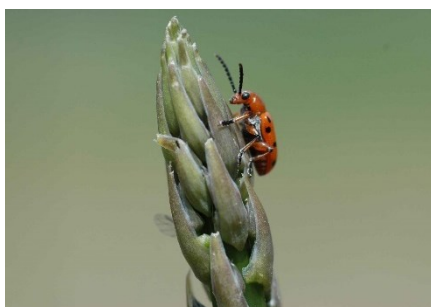


Foto 5: su asparagi dell'Altipiano si stanno ora manifestando le crioce (*Crioceris duodecimpunctata*) (foto: Agroscope).



Foto 6: su piselli precoci in tunnel la sitona (*Sitona lineatus*) sta causando i primi danni nutrizionali a mezza luna sul fogliame (foto: Agroscope).



Foto 7: danni causati dalla tignola del porro (*Acrolepiopsis assectella*) su porro (foto: Agroscope).

### Inizia il volo principale della prima generazione della tignola del porro

Nelle colture svernate di porro e erba cipollina della regione di Baden (AG) e a Wädenswil (ZH) è iniziato nel corso della scorsa settimana il volo principale della prima generazione della tignola del porro. I residui delle colture invernali di porro raccolte dovrebbero essere tempestivamente triturati ed interrati superficialmente in modo da impedire la schiusa delle uova.

E' consigliato proteggere le piantine mediante delle reti anti-insetto o dei tessuti-non-tessuto (Agril) integri, oppure di applicare un trattamento se necessario. Fino a quando le giovani colture in campo aperto sono coperte, non saranno a rischio.

Per la lotta contro la tignola del porro su **porro** in campo aperto possono essere utilizzati con un termine d'attesa di 1 settimana: spinosad (Audienz, BIOHOP AudiENZ, Elvis, **BiO**) o *Bacillus thuringiensis* var. *aizawai* (XenTari WG, Agree WP, **BiO**). E' inoltre omologato con un termine d'attesa di tre giorni su porro in campo aperto: *Bacillus thuringiensis* var. *kurstaki* (Delfin, BIOHOP DeFIN, **BiO**).

Per la lotta contro la tignola del porro su **porro, aglio, scalogno e cipolle** sono omologati con un termine d'attesa di 3 giorni *Bacillus thuringiensis* var. *kurstaki* (Dipel DF, **BiO**). Prodotti a base di *Bacillus thuringiensis* dovrebbero essere applicati possibilmente ca. 7 giorni dopo il volo principale, poiché in quel momento è prevista la schiusa delle uova. A causa dell'elevata sensibilità UV è consigliato trattare la sera o con cielo coperto. Idealmente, le temperature dovrebbero essere superiori ai 12 °C. Con un periodo di attesa di due settimane, è possibile effettuare un trattamento piretroide contro la tignola del porro su **porro, aglio, scalogno e cipolle**. (attenzione PER: omologazione speciale).

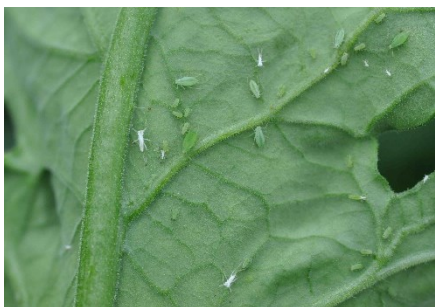


Foto 8: sulle solanacee, come qui su pomodori, si registra ora la presenza dell'afide della patata (*Macrosiphum euphorbiae*) (foto: Agroscope).

### Attenzione agli afidi su ortaggi da frutto sotto serra

Durante gli ultimi controlli colturali, è stato osservato un significativo aumento dell'infestazione da afidi in diverse colture di ortaggi da frutto. Gli afidi (*Macrosiphum euphorbiae*, *Myzus persicae*, *Aulacorthum solani*) hanno persino formato grandi colonie sulle teste di singole piante. In questi casi, si può verificare rapidamente la sofferenza dei germogli, che dovrebbe essere evitata.

Controllate le colture, contrassegnate i focolai di infestazione, verificate l'attività degli ausiliari e, se necessario, ordinate immediatamente altri. In caso di danni alle piante o di perdita di qualità, si raccomanda un trattamento con un prodotto fitosanitario rispettoso nei confronti degli ausiliari.

Come insetticidi contro gli afidi, rispettosi nei confronti degli ausiliari in serra è possibile utilizzare il pirimicarb (Pirimicarb, Pirimicarb 50 WG, Pirimor)\* con un termine di attesa di 1 settimana su melanzane, fagioli, cetrioli, peperoni e pomodori; inoltre, sono omologate su melanzane, cetrioli, peperoni e pomodori con un periodo di attesa di 3 giorni, l'azadiractina A (diversi prodotti, **biologici**) e lo spirotetramat (Movento SC).



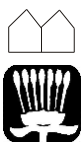

\*Attenzione: numerose, se non la maggior parte, delle popolazioni di afide verde del pesco (*Myzus persicae*) si sono dimostrate totalmente resistenti al pirimicarb.







Foto 9: nel corso degli ultimi controlli colturali, abbiamo riscontrato l'arrivo e le prime colonie dell'afide verde del pesco (*Myzus persicae*) su ortaggi da frutto in serra (foto: Agroscope).

Tutte le indicazioni sono senza garanzia. Nell'applicazione di prodotti fitosanitari devono essere rispettate le indicazioni per l'applicazione, le direttive e i termini d'attesa. Nel corso della revisione dei prodotti fitosanitari omologati, molte indicazioni e requisiti vengono adeguati. Si raccomanda di consultare la banca dati dell'USAV prima di ogni utilizzo. I risultati del riesame mirato sono disponibili sul seguente sito web:

<https://www.blv.admin.ch/blv/de/home/zulassung-pflanzenschutzmittel/zulassung-und-gezielte-ueberpruefung/gezielte-ueberpruefung.html>.

	Parassita / Malattia	Attività Stato		Consigli fitosanitari	
		7 giorni fa	attuale	Indicazioni	Scheda tecnica FiBL*
	<b>Limacce</b> (Deroceras reticulatum, Arion spp.)	+↗	+↗		P. 9 (1.7)
	<b>Agrotidi</b> (Agriotes spp.)	↗	↗		P. 10 (1.8)
	<b>Mosche dei fagioli e dei semi</b> (Delia platura, D. florilega)	↗	↗		P. 49 (9.4)
	<b>Cavolfiori e cavoli cappuccio / Cavolini di Bruxelles e foglia / Cavolo rapa</b>				
	<b>Punteruolo del fusto dei cavoli</b> (Ceutorhynchus pallidactylus)	++	++		-
	<b>Cavolaie</b> (Plutella xylostella, Pieris spp.)	-	↗		P. 15 (2.8)
	<b>Nottue, Cnephasia</b> (Noctuidae, Cnephasia spp.)	-	↗		P. 15 (2.8)
	<b>Mosca minatrice della colza</b> (Scaptomyza flava)	-	+		P. 13 (2.4)
	<b>Cavolfiori e cavoli cappuccio/Cavolini di Bruxelles e foglia/Cavolo rapa/Rape/Rapanelli/Ramolaccio</b>				
	<b>Mosca del cavolo</b> (Delia radicum)	+↗	+↗		P. 21 (2.13)
	<b>Altiche, Sminturi</b> (Phyllotreta spp., Sminthuridae)	-	↗	vedi P. 2	P. 17 (2.9)
	<b>Rucola</b>				
	<b>Peronospora</b> (Hyaloperonospora parasitica)	+	+		-
	<b>Insalate da cespo e da taglio</b>				
	<b>Afidi</b> (Aulacorthum solani e altri)	↗	++	vedi P. 2	P. 8 (1.6)
	<b>Marciumi</b> (Botrytis cinerea, Sclerotinia sclerotiorum)	+	+		P. 5 (1.3)
	<b>Porro / Cipolle / Aglio / Erbe aromatiche</b>				
	<b>Tignola del porro</b> (Acrolepiopsis assectella)	+	++	vedi P. 3	P. 42 (7.6)
	<b>Mosca minatrice del porro</b> (Napomyza gymnostoma)	-	↗	vedi P. 2	P. 41 (7.5)
	<b>Tripidi</b> (Thrips tabaci)	-	↗		P. 43 (7.7)
	<b>Asparago bianco e verde</b>				
<b>Criocere</b> (Crioceris asparagi)	-	↗	vedi P. 2	-	

	Parassita / Malattia	Attività Stato		Consigli fitosanitari	
		7 giorni fa	attuale	Indicazioni	Scheda tecnica FiBL*
	<b>Cipolle</b>				
	<b>Peronospora</b> ( <i>Peronospora destructor</i> )	+	+		P. 38 (6.6)
	<b>Cladosporiosi, Botrite della cipolla</b> ( <i>Cladosporium allii-cepae</i> , <i>Botrytis squamosa</i> )	+	+		-
	<b>Prezzemolo</b>				
	<b>Afide delle ombrellifere</b> ( <i>Cavariella aegopodii</i> )	+	+		P. 30 (4.12)
	<b>Piselli</b>				
	<b>Sitona</b> ( <i>Sitona lineatus</i> )	-	↗	vedi P. 2	-
	<b>Fagiolini / Cetrioli / Pomodori / Peperoni / Melanzane</b>				
	<b>Afidi</b> ( <i>Macrosiphum euphorbiae</i> , <i>Myzus persicae</i> , <i>Aulacorthum solani</i> )	-	+↗	vedi P. 3	P. 78 (16.12) P. 89 (17.10) P. 99 (18.6)
	<b>Mosche bianche</b> ( <i>Trialeurodes vaporariorum</i> )	-	↗		P. 76 (16.10) P. 90 (17.11)
	<b>Tripidi</b> ( <i>Frankliniella occidentalis</i> , <i>Thrips tabaci</i> e altri)	-	↗		P. 77 (16.11) P. 103 (18.12) P. 108 (19.6)

**Legenda:**

Nessun problema: -	In aumento: ↗	In diminuzione: ↘	Singole presenze: +	Presente: ++	Problemi: +++
!*) il parassita potrebbe essere presente, è consigliato controllare le colture, risp. le trappole!			* Homepage FiBL (edizione 2025): <a href="https://shop.fibl.org/chde/1284-pflanzenschutzempfehlung.html">https://shop.fibl.org/chde/1284-pflanzenschutzempfehlung.html</a>		

**Sigla editoriale**

Informazioni:	Daniel Bachmann, Cristine Dörig & Christof Gubler, Strickhof, Winterthur (ZH) Quentin Blouet, Gaëtan Jaccard, Vincent Doimo & Julie Ristord, OTM, Morges (VD) Lukas Müller, Inforama Seeland, Ins (BE) Jan Siegenthaler, Liebegg, Gränichen (AG) Matthias Lutz, Torsten Schöneberg & Jill Zuckschwerdt (Agroscope)
Editore:	Agroscope
Autori	Cornelia Sauer, Matthias Lutz, Serge Fischer, Lucia Albertoni (Agroscope), Silvano Ortelli, Consulenza agricola, Bellinzona (TI), Pascal Herren (FiBL)
Fotografie:	Foto 1: C. Dörig (Strickhof, Winterthur); Foto 2, 4, 7: C. Sauer (Agroscope); Foto 3, 5-6, 8-9: R. Total (Agroscope)
In collaborazione con:	Kantonale Fachstellen und Forschungsinstitut für biologischen Landbau (FiBL)
Copyright:	Agroscope, Müller-Thurgau-Strasse 29, 8820 Wädenswil, <a href="http://www.agroscope.ch">www.agroscope.ch</a>
Modifiche indirizzo, ordinazioni:	Lucia Albertoni, Agroscope, <a href="mailto:lucia.albertoni@agroscope.admin.ch">lucia.albertoni@agroscope.admin.ch</a>

**Esclusione di responsabilità**

Le indicazioni contenute nella presente pubblicazione hanno scopo puramente informativo per i lettori. Agroscope si impegna a fornire informazioni corrette, aggiornate e complete, ma non assume alcuna responsabilità a tal riguardo. Decliniamo qualsiasi responsabilità per eventuali danni derivanti dall'attuazione delle informazioni riportate. Per i lettori valgono le leggi e le disposizioni in vigore in Svizzera, si applica la giurisprudenza attuale.