



Preisaufschläge bei AOP-Käsesorten

Judith Irek



Agrarökonomie-Tagung Agroscope, 19. November 2024



Hintergrund

- Geschützte Herkunftsangaben (Geographical Indication (GI)) werden immer wichtiger in Agrar- und Lebensmittelmärkten, vor allem in Europa. (Raimondi et al. 2020)
- Ein Ziel ist, Qualität zu signalisieren und höhere Preise zu erzielen. (Moschini et al. 2008)
- Empirische Studien zu Preisaufschlägen bei GI-Produkten kommen zu sehr unterschiedlichen Ergebnissen. (Deselnicu et al. 2013; Leufkens 2018; Török et al. 2020)
 - Abhängig von Produkt, Land, Länge der Lieferkette, Sortenorganisation, Absatzmarkt etc.
- Heute: Fokus auf Schweizer Käse-Importe und Exporte

Geschützte Herkunftsangaben bei Käse



AOP = “Appellation d’Origine Protégée” (CH)
PDO = “Protected Designation of Origin” (Engl.)

Von Rohstoff bis zum Endprodukt kommt alles aus der definierten Ursprungsregion

CH: 12 AOP Käsesorten:

- Berner Alp- und Hobelkäse
- Bloder-Sauerkäse
- Emmentaler
- Glarner Alpkäse
- L’Etivaz
- Le Gruyère
- Raclette du Valais
- Sbrinz
- Ticino Alpkäse
- Tête de Moine
- Vacherin Fribourgeois
- Vacherin Mont-d’Or

IGP = “Indication Géographique Protégée” (CH)
PGI = “Protected Geographical Indication” (Engl.)

Erzeugung, Verarbeitung oder Veredelung in der definierten Ursprungsregion

Keine Schweizer, aber einige EU Käsesorten:

- z.B. Gouda Holland, Danablu, Esrom, Havarti

Keine signifikanten Preisunterschiede
(aber wenige IGP-Sorten bei Käse)



Käse-Kategorien für Import und Export

CH Beispiel

EU Beispiel

Vollständig geschützte Herkunftsangabe:

- Ganzer Name und Hauptteil (z.B. Grana) sind geschützt



Zusammengesetzte Herkunftsangabe:

- Nur vollständiger Name ist geschützt.
- Generischer Teil («Gouda») ist nicht geschützt.



Eingetragene Handelsmarke

- Kein AOP/IGP, aber geschützte Marke®



Andere

- Nicht weiter spezifiziert in Handelsdaten





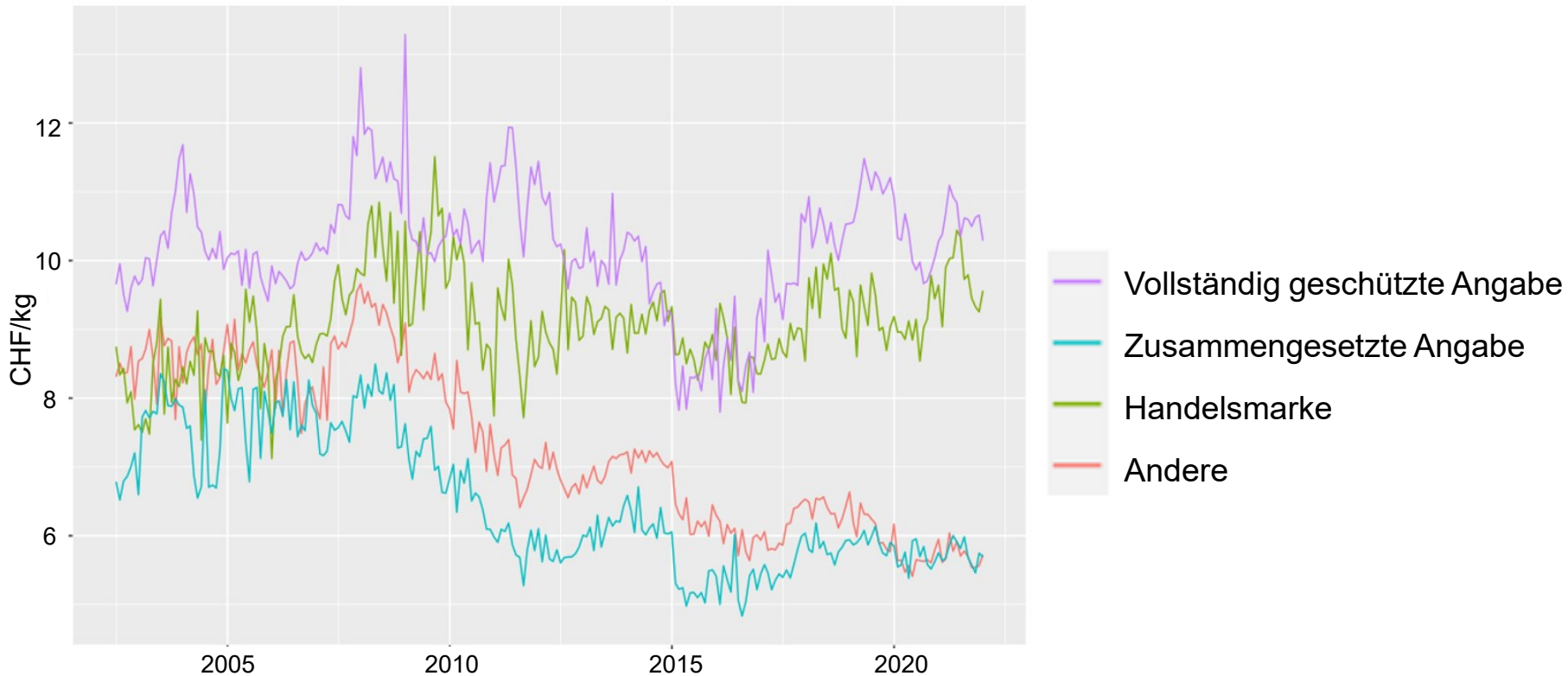
Forschungsfragen

1. Werden bei Schweizer Käseimporten und Exporten **höhere Handelspreise** für AOP/IGP-Sorten gezahlt?
2. Gibt es einen Unterschied zwischen **vollständig geschützten und zusammengesetzten Herkunftsangaben**?
3. Gibt es einen Preisaufschlag für Käse mit eingetragener **Handelsmarke[®]** ?
4. Gibt es einen Unterschied zwischen **Export- und Importpreisen**, d. h. Schweizer Käse und (überwiegend) EU-Käse?



Preisentwicklung: Schweizer Importe

Mengengewichteter mittlerer Einfuhrpreis für alle Käsesorten in CHF/kg



Quelle: Eigene Darstellung, basierend auf Zoll Daten

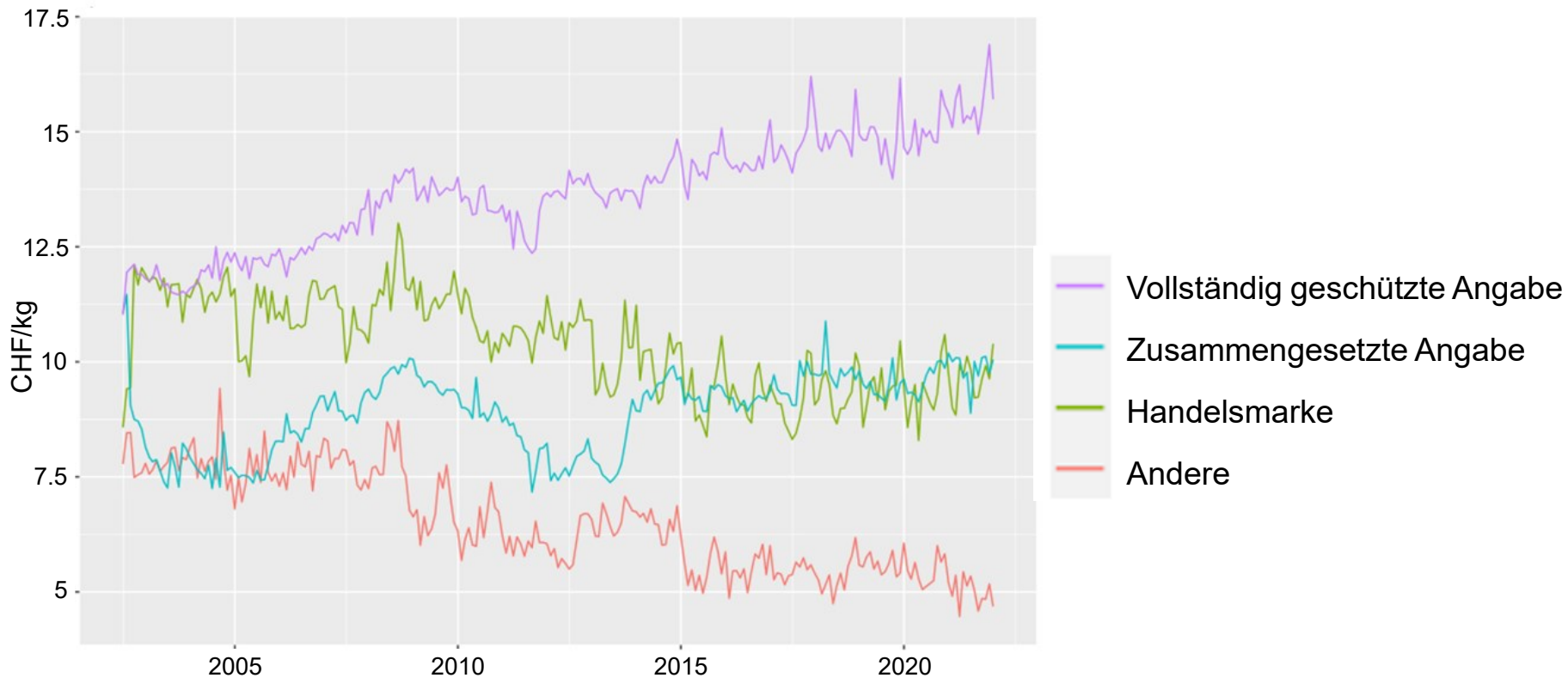
Preisaufläge bei AOP-Käsesorten | 47. Agrarökonomie-Tagung Agroscope 2024

Judith Irek | © Agroscope, Tänikon 1, 8356 Ettenhausen



Preisentwicklung: Schweizer Exporte

Mengengewichteter mittlerer Ausführpreis für alle Käsesorten in CHF/kg



Quelle: Eigene Darstellung, basierend auf Zolldaten



Daten

- Zolldaten von 2002-2021
- Import: 54 verschiedene Käsesorten
- Export: 35 verschiedene Käsesorten

Abhängige Variable:

- Import- / Exportpreis in CHF/kg

Variable von Interesse:

- 4 *Protection*-Kategorien:
 - vollständig geschützte Herkunftsangabe
 - zusammengesetzte Herkunftsangabe
 - eingetragene Marke
 - «andere» (Referenzgruppe)

Kontrollvariablen:

- Handelspartner (EU-Mitgliedschaft, BIP pro Kopf, Distanz in km)
- Gegenseitige Anerkennungsvereinbarung (MRA) zu geschützten Herkunftsangaben
- Produkttyp nach ersten 7 Ziffern der Tarifnummer (z.B. Weichkäse, Blauschimmelkäse)



Empirisches Modell

- Twoway effects Random Effect panel model
(Swamy-Arora's transformation)

- $$\ln(\text{price}_{ict}) = \beta_0 + \beta_1 \text{Protection}_{it} + \beta_2 \text{Produkttyp}_i + \beta_3 \ln(\text{Distanz}_c) \\ + \beta_4 \ln(\text{BIP}_{ct}) + \beta_5 \text{EU}_{ct} + \beta_6 \text{MRA}_{ct} \\ + \beta_7 \text{Protection}_{it} * t + v_{ic} + e_t + \varepsilon_{ict}$$

Protection_{it}: vollständig geschützte Angabe, zusammengesetzte Angabe, Handelsmarke, andere

Produkttyp_i: 7 ersten Ziffern des Zoll-Codes

Distanz_i: Entfernung zu Handelspartner in km (CEPII)

BIP_{it}: BIP pro Kopf (World Bank)

EU_{it}: EU-Mitgliedschaft des Handelspartners

MRA_{ct}: Mutual Recognition Agreement mit Handelspartner

t: Zeittrend

i: Käsesorte

c: Country (Handelspartner)

Note: Maddala and Wu (1999) Panel Unit Root tests are applied to all price series.

Serial Correlation is tested and corrected for, using unconditional robust covariance matrix estimators of type Beck and Katz



Regression Results (1/2)

Explanatory variable	Importdaten (y = log Importpreis)		Exportdaten (y = log Exportpreis)	
	Estimate	Std. Error	Estimate	Std. Error
GI_vollständig	0.050	0.015 ***	0.055	0.027 **
GI_zusammengesetzt	-0.015	0.028	-0.045	0.023 *
Marke	0.070	0.053	0.049	0.033
EU	0.042	0.061	0.078	0.026 ***
Distanz	-0.008	0.039	0.074	0.010 ***
BIP	0.149	0.039 ***	0.033	0.009 ***
MRA	-0.027	0.048	-0.026	0.018
trend	-0.010	0.003 **	0.027	0.024
GI_vollständig:trend	0.006	0.004 *	0.004	0.002 **
GI_zusammengesetzt:trend	0.002	0.010	0.003	0.002
Marke:trend	0.001	0.003	0.000	0.000
Adj. R-Squared:	0.392		0.93	
Observations	N= 4379		N=1 89	

Signif. codes: 0 '***' 0.01 '**' 0.05 '*' 0.1 '.' 1

5% Preispremium

Aufwärtstrend



Regression Results (2/2)

Produkttyp ist Hauptgrund für höhere Preise.

Importdaten

(y = log Importpreis)

Exportdaten

(y = log Exportpreis)

Produkttyp
(Referenz: Mascarpone-artig)

Explanatory variable	Estimate	Std. Error		Estimate	Std. Error	
CN0406102				0.108	0.111	
CN0406109				0.267	0.110	**
CN0406201	0.271	0.108	**	1.064	0.114	***
CN0406209	0.036	0.018	**	0.730	0.107	***
CN0406301	0.231	0.113	**			
CN0406309	0.306	0.114	***	0.760	0.108	***
CN0406401	0.323	0.129	**	1.084	0.138	***
CN0406402	0.619	0.108	***	1.118	0.118	***
CN0406408	0.711	0.127	***	1.298	0.147	***
CN0406901	0.452	0.087	***	1.131	0.106	***
CN0406902	0.359	0.144	**			
CN0406903	0.483	0.098	***	0.911	0.134	***
CN0406905	0.480	0.102	***	0.775	0.147	***
CN0406906	0.501	0.218	**			
CN0406909	0.422	0.084	***	0.889	0.104	***
Adj. R-Squared:	0.392			0.493		
Observations	N= 4379			N=10'189		

Signif. codes: 0 '***' 0.01 '**' 0.05 '*' 0.1 '.' 1



Resultate

1. Werden bei Schweizer Käseimporten und Exporten **höhere Handelspreise** für AOP/IGP-Sorten gezahlt? (✓)
2. Gibt es einen Unterschied zwischen **vollständig geschützten und zusammengesetzten Herkunftsangaben**? ✓
3. Gibt es einen Preisaufschlag für Käse mit eingetragener **Handelsmarke[®]**? ✗
4. Gibt es einen Unterschied zwischen **Export- und Importpreisen**, d. h. Schweizer Käse und (überwiegend) EU-Käse? (✗)



Limitierungen

- Für Exportseite:
 - Nur wenige Schweizer Käsesorten!
 - Gruyère und Emmentaler dominieren die Exporte.
 - Emmentaler Switzerland ist ein Sonderfall.
- Es geht nur um Preise im internationalen Handel, nicht um Detailhandelspreise (höheres Markup!) oder andere Vorteil von geschützten Herkunftsangaben
- Handelsmarken: Im Mittel kein signifikanter Preiseffekt – viele Marken aber sehr erfolgreich.



Fazit

- Der Name der geografischen Herkunftsangabe ist wichtig!
 - Preispremium (ca. 5%) nur für vollständig geschützte Herkunftsangaben
 - Zusammengesetzte Angaben konkurrieren mit Imitaten
 - Bisläng ignoriert in der Literatur zu AOP/IGP

- Aber: Viel entscheidender ist der Produkttyp!
 - Blauschimmelkäse wird immer mehr kosten als Frischkäse!
 - Schwerpunkt einer Qualitätsstrategie sollte auf hochwertiger Verarbeitung und Veredelung von (Käse-)Produkten liegen.

RESEARCH ARTICLE **OPEN ACCESS**

Price Premiums for Single-Name and Compound-Name Geographical Indications in Swiss Cheese Trade

Judith Irek

Agroscope, Research Division Sustainability Assessment and Agricultural Management, Tänikon, Switzerland

Correspondence: Judith Irek (judith.irek@agroscope.admin.ch)**Received:** 17 April 2024 | **Revised:** 31 July 2024 | **Accepted:** 10 October 2024**Funding:** The author received no specific funding for this work.**Keywords:** protected designation of origin (PDO) | protected geographical indication (PGI) | quality signaling | Switzerland

ABSTRACT

Geographical indications (GIs) have become increasingly important in agri-food markets, especially in Europe. For Swiss cheese imports and exports, we analyze whether GIs are associated with higher trade prices. We find that price premiums can be obtained for both exports and imports. However, this is only the case for cheeses with single name GIs where the whole name is protected (e.g., Gruyère, Roquefort). There is no price premium for cheeses with compound names, consisting of a generic part and a geographical part (e.g., Gouda Holland, Raclette du Valais). As the generic part of the name (here Gouda, Raclette) can be used by competitors from other regions, such GI products may have difficulties in differentiating themselves. We conclude that higher prices in international cheese trade are not a matter of having a GI label or not. Rather, having a compound name seems to offset the benefit of the GI protection.

JEL Classification: Q11, Q13, Q17



Literatur

Wissenschaftlicher Artikel:

Irek, J. 2024. "Price Premiums for Single-Name and Compound-Name Geographical Indications in Swiss Cheese Trade". Agribusiness (early view). <https://doi.org/10.1002/agr.21994>

Andere Quellen:

Deselnicu, O. C., M. Costanigro, D. M. Souza-Monteiro, and D. T. McFadden. 2013. "A Meta-Analysis of Geographical Indication Food Valuation Studies: What Drives the Premium for Origin-Based Labels." *Journal of Agricultural and Resource Economics* 38, no. 2:204–219

Leufkens, D. 2018. "The Problem of Heterogeneity Between Protected Geographical Indications: A Meta-Analysis." *British Food Journal* 120, no. 12: 2843–2856.

Moschini, G., L. Menapace, and D. Pick. 2008. "Geographical Indications and the Competitive Provision of Quality in Agricultural Markets." *American Journal of Agricultural Economics* 90, no. 3: 794–812.

Raimondi, V., C. Falco, D. Curzi, and A. Olper. 2020. "Trade Effects of Geographical Indication Policy: The EU Case." *Journal of Agricultural Economics* 71, no. 2: 330–356.

Török, Á., L. Jantyk, Z. M. Maró, and H. V. J. Moir. 2020. "Understanding the Real-World Impact of Geographical Indications: A Critical Review of the Empirical Economic Literature." *Sustainability* 12, no.22: 9434.



Danke für Ihre Aufmerksamkeit

judith.irek@agroscope.admin.ch

Agroscope gutes Essen, gesunde Umwelt
www.agroscope.admin.ch

