



Liste recommandée des variétés de céréales pour la récolte 2010

Ruedi SCHWÄRZEL, Jean-François COLLAUD, Mario BERTOSSA et Lilia LEVY,
Station de recherche Agroscope Changins-Wädenswil ACW, 1260 Nyon

Jürg HILTBRUNNER et Martin ANDERS, Forschungsanstalt Agroscope Reckenholz-Tänikon ART, 8046 Zurich

Peter STOLL, Station de recherche Agroscope Liebefeld-Posieux ALP, 1725 Posieux

Coordination: Didier PETER, swiss granum, 3011 Berne

Avec la collaboration de: Groupe culture Romandie, Guillaume FAVRE, 1000 Lausanne 6
Forum Ackerbau Ostschweiz, Jonas ZÜRCHER, 4533 Riedholz

E-mail: lilia.levy@acw.admin.ch – Tél. (+41) 22 36 34 718.

Changement de classe pour Caphorn et Ludwig

Un changement important est intervenu dans la méthode de détermination des classes de qualité du blé. Pour remédier à la baisse de la teneur en gluten humide des variétés inscrites durant les quatre à cinq dernières années et considérant les exigences qualitatives au niveau de la transformation, il a été nécessaire de mieux prendre en compte l'appréciation de ce critère. La méthode de détermination de la classe de qualité a donc été adaptée en introduisant des valeurs limites pour la teneur en gluten humide, qui complètent le système d'indices globaux de qualité en vigueur depuis de nombreuses années. Possédant des teneurs en gluten bien inférieures aux limites fixées, Ludwig et Caphorn ont dû être reclassées dans une classe de qualité inférieure. Pour les autres variétés figurant déjà sur la liste, la situation sera reconsidérée avec les résultats de qualité de la récolte 2009. Les résultats actuels montrent des teneurs insuffisantes pour certaines variétés de la liste, notamment Siala et Forel. La décision finale dépendra toutefois des résultats de 2009. D'éventuels autres changements de classes n'entreront en vigueur qu'à partir de la récolte 2011.

Blé d'automne

La nouvelle liste recommandée comprend vingt-cinq variétés de blé d'automne, dont les trois nouvelles inscriptions CH Claro (TOP), Muretto (I) et Impression (III). La diminution d'une classe de Ludwig (II) et Caphorn (III) constitue également un changement important.

La **classe Top** comprend les variétés Runal, Segor, Titlis, Siala et CH Claro. CH Claro est une nouvelle obtention suisse, avec un potentiel de rendement semblable à Siala et un niveau de qualité un peu supérieur. Précoce à maturité, CH Claro possède une très bonne résistance à la verse, ainsi qu'une résistance moyenne à bonne contre les diverses maladies.

L'obtention suisse Muretto est la nouveauté de la **classe I** et s'ajoute à Arina, Arolla, Zinal et Forel. Muretto est une variété mi-précoce, avec un potentiel de rendement proche de Zinal en production PER, une très bonne résistance à la verse et une moyenne à bonne résistance aux maladies. Son indice global de qualité est un peu inférieur à celui de Zinal, mais sa teneur en gluten est de même niveau. Inscrite l'année précédente, Forel a un potentiel de rendement similaire à Zinal, mais une teneur en gluten humide un peu inférieure. Malgré son potentiel de rendement moyen et sa sensibilité aux maladies foliaires, Arina est toujours appréciée pour sa qualité et surtout son taux de gluten humide élevé. Arolla a un niveau de qualité intéressant, mais son potentiel de rendement est moyen.

Les variétés Levis, Galaxie, Ludwig, Tommi et Scaletta se situent en **classe II**. Tommi fournit le meilleur potentiel de

rendement en mode PER, mais sa qualité est un peu inférieure aux autres variétés. Scaletta présente une bonne teneur en gluten, mais un potentiel de rendement moyen. Rigi a été retirée de la liste.

La **classe III** s'enrichit de la nouvelle variété Impression et du reclassement de Caphorn. Impression est une variété mi-tardive, avec un rendement potentiel intéressant, mais aussi une certaine sensibilité envers les rouilles et les septorioses. Possédant de très bons rendements, les variétés Akratos (mi-précoce)

Tableau 1. Exigences pour l'inscription d'une variété de blé sur la liste recommandée.

Classe de qualité	Indice de qualité requis (points)	Teneurs en gluten humide (%)	Indice agronomique requis (points)
Top	> 130	≥ 31%*	> 95
I	> 110 à 130	≥ 29%*	> 103
II	> 95 à 110	≥ 27%*	> 110
III	> 80 à 95		> 115
Fourrager	≤ 80		> 120
Biscuit	Critères spécifiques		> 110

*Valeurs limites modulées selon le niveau global de l'année.

Classe		TOP					I					
Variété		RUNAL	SEGOR	SIALA	TITLIS	CH CLARO	ARINA	AROLLA	ZINAL	FOREL	MURETTO ①	LUDWIG
Année d'inscription		1995	2002	2006	1996	2009 (provisoire)	1981	2003	2003	2008 (provisoire)	2009 (provisoire)	2004
Rendement (<i>extenso</i>) ❶		-	-(-)	+	--	+	-	∅	+	+	∅	++
Rendement (PER) ❷		-(-)	--	∅	--	∅	-	+	+	+	+	++
Précocité à l'épiaison ❶		mp	mp	tp	mt	p	mt	mt	tp	p	mp	mp
Hauteur des plantes ❶		mc	mc	tc	ml	c	tl	c	c	m	tc	tl
Résistance	Verse ❶ / ❷	++	++	+++	++	+++	∅/-	++	+	++	+++	+
	Oïdium ❶	+(+)	+	++	+	+	∅	+	+	++	∅	+
	Rouille jaune ❶	++	+++	+++	+++	++	+	++	+++	+	+	+++
	Rouille brune ❶	--	++	∅	++	+	--	+	+	∅	+	∅
	<i>Septoria nodorum</i> feuilles ❶, ❸	∅	∅	∅	∅	∅	-	-	∅	∅	∅	∅
	<i>Septoria nodorum</i> épi ❶, ❸	∅	∅	∅	∅	∅	∅	+	+	+	∅	+
	<i>Septoria tritici</i> feuilles ❶, ❸	∅	∅	∅	+	∅	∅	+	∅	∅	∅	++
	Fusariose épi ❶, ❸	∅	+	∅	+	+	++	∅	∅	+	++	∅
	Germination sur pied ❶	∅	++	∅	+	+	+	+	+(+)	+(+)	+	+
Teneur en protéines ❶		++	++	+	++	+	+	+	∅	∅	+	∅
Zélény ❶		++	++	+	++	+	∅	∅	∅	++	+	∅
Poids à l'hectolitre ❶		+	-	+	++	+	+++	++	++	++++	++	∅
Poids de mille grains ❶		moyen	petit	moyen	grand	moyen	moyen	grand	moyen	moyen	moyen	grand

et Ephoros (mi-tardive) figurent toujours dans cette catégorie. Ces deux variétés présentent une bonne résistance à la verse et moyenne à bonne aux maladies.

Aucun changement n'est à signaler pour la **classe biscuit**. Manhattan et Muveran possèdent à la fois un excellent profil qualitatif pour le secteur biscuitier et de bonnes caractéristiques agronomiques. Muveran est un peu moins productive que Manhattan, mais elle est mi-précoce, courte et possède une bonne résistance aux rouilles.

En **classe de blé fourrager** figurent les variétés Mulan, Tapidor, Winnetou et, pour la dernière année, Hermann. Mulan, mi-précoce, possède un très bon potentiel de rendement et une très bonne résistance à la verse. Tapidor (très précoce) et Winnetou (mi-tardive) sont particulièrement productives, mais sensibles à la fusariose. En raison de leur sensibilité à la fusariose, les variétés de blé fourrager ne devraient pas être cultivées en semis direct après du maïs.

Détermination de la classe de qualité du blé d'automne

La classe de qualité du blé est définie à l'aide d'un indice de qualité global et de valeurs limites de teneurs en gluten. Les exigences pour chacune des classes de qualité sont décrites dans le tableau 1.

L'indice de qualité global se calcule à partir des résultats de diverses analyses de laboratoire et de tests de panification effectués dans les deux réseaux d'essais (Agroscope et swiss granum). Les différents résultats sont convertis en points à l'aide d'un barème spécifique (schéma 90). Les analyses de laboratoire et les tests de panification disposent chacun d'un maximum théorique de 100 points, soit 200 points au total (fig. 1).

Depuis cette année, des valeurs limites de teneur en gluten humide ont été introduites pour les classes Top, I et II (tabl. 2).

Tableau 2. Teneurs en gluten humide dans les essais culturaux (%).

Classes	Top				I						II				III			
	Runal	Segor	Titlis	CH Claro	Siala	Arolla	Zinal	Forel	Arina	Muretto	Levis	Galaxie	Ludwig	Tommi	Scaletta	Caphorn	Impression	Akratos
2001	34,0	33,9	35,0					34,7			28,9	26,2						
2002	39,3	37,7	36,7					41,1			30,5	33,7						
2003	42,6	39,1	43,1			41,6	36,1	42,3			33,9	35,6						
2004	33,6	32,0				28,9	27,6	35,3			26,6	29,3	29,0					
2005	35,2	36,0			30,9		28,3	36,9			29,6		26,2			23,4		25,8
2006	36,3				34,0		26,9	34,8			26,6		27,7	27,9	30,3	22,9		23,4
2007	33,1			29,7	31,4		27,4	26,7	36,7	27,4	27,7		26,9	25,4		23,8	25,4	24,9
2008	33,8			28,7	28,5		32,6	28,5	33,6	29,4	25,5			25,4	30,5	25,5	23,1	

Teneur en gluten de niveau Top

Teneur en gluten de niveau I

Teneur en gluten de niveau II

Teneur en gluten inférieure au niveau II

II				III				Blé fourrager				Blé biscuitier	
LEVIS	TOMMI	GALAXIE	SCALETTA	IMPRESSION	CAPHORN	AKRATOS	EPHOROS	MULAN	TAPIDOR	HERMANN	WINNETOU	MANHATTAN	MUVERAN
1997	2007	1991	2007 (provisoire)	2009 (provisoire)	2006	2006	2006	2007	2005	2009 (dern. année)	2005	2005	2004
+	++	+	+	++	++	+++(+)	+++(+)	++++	++++	+++	++++	++	+
++	++(+)	++	Ø	++(+)	++(+)	+++	+++	+++	++++	+++	++++	+(+)	+
mp	mt	tp	tp	mt	mp	mp	mt	mp	tp	mt	mt	mt	mp
c	c	tc	tc	m	tc	ml	m	m	tc	mc	m	mc	c
++	++	+	++	+	+++	+	++	+++	++	++	+	++	+
Ø	+	+	+(+)	++	+	++	+	+	Ø	+	Ø	+	+
++	+++	Ø	+++	++	+++	++	++	+++	++	+++	+++	+++	+++
+	Ø	--	Ø	-	+++	Ø	Ø	+	Ø	+++	Ø	+	++
Ø	Ø	-	Ø	--	Ø	Ø	Ø	Ø	Ø	Ø	+	Ø	Ø
-	+	Ø	+	Ø	Ø	Ø	+	Ø	-	+	+	++	+
Ø	Ø	--	Ø	Ø	++	+	+	Ø	Ø	Ø	Ø	+	Ø
-	Ø	Ø	Ø	+	--	Ø	Ø	Ø	--	+	-	Ø	+
+	+	++	+	+	+	Ø	Ø	--	--	+	+	+	Ø
-	--	-	-	-	--	--	--	---	--	--	--	Qualité biscuitière	
+	-	--	--	Ø	Ø	---	---	Qualité fourragère				Qualité biscuitière	
+	---	-	Ø	+	--	-	Ø	-(-)	--	---	--	Ø	-
moyen	moyen	moyen	grand	moyen	moyen	grand	grand	moyen	moyen	moyen	moyen	moyen	petit

1 et **2**: Cette description variétale est basée sur les résultats moyens de deux (trois) ans du réseau d'essais d'Agroscope ACW/ART et DSP (**1**), complétés par ceux du réseau d'essais culturaux swiss granum pour le rendement en mode PER (**2**) et quelques autres appréciations. Ces informations peuvent toutefois varier en fonction du lieu et des conditions climatiques de l'année.

L'appréciation du **rendement** s'entend entre variétés au sein d'un même type de production (lecture horizontale!). La description ci-dessus ne permet donc pas une comparaison entre types de production (extensif ou conventionnel).

3 Echelle d'appréciation de cinq niveaux seulement (++, +, Ø, - et - -). ① Semences non disponibles

La variété **Tirone** de classe **Top** est également reconnue pour la prise en charge. Elle est principalement produite sous contrat.

Légende: ++++ = excellent (l'échelle va jusqu'à 4 étoiles, uniquement pour le rendement)

+++ = très bon
 ++ = bon
 + = moyen à bon
 Ø = moyen
 - = moyen à faible
 -- = faible
 --- = très faible

Précocité:

tp = très précoce; p = précoce; mp = mi-précoce; mt = mi-tardif; t = tardif
 Hauteur des plantes:
 tc = très courte; c = courte; mc = moyenne à courte; m = moyenne;
 ml = moyenne à longue; l = longue; tl = très longue.

Ces valeurs sont adaptées en fonction du niveau global de l'année, au moyen d'un facteur de correction calculé sur des variétés de référence (moyenne de l'année divisée par la moyenne des dix dernières années). Autrement dit, la valeur limite sera plus élevée une année où les teneurs en gluten sont globalement élevées et inversement. Ces valeurs limites sont un complément du système d'indices globaux de qualité. Pour tenir compte des variations entre années et réseaux, une variété doit remplir les exigences qualitatives de la classe correspondante, en règle générale, au moins deux fois sur trois (combinaisons année x réseau) lors de son admission (fig.1 et tabl.2), pour les indices de qualité globaux comme pour les valeurs limites de teneurs en gluten.

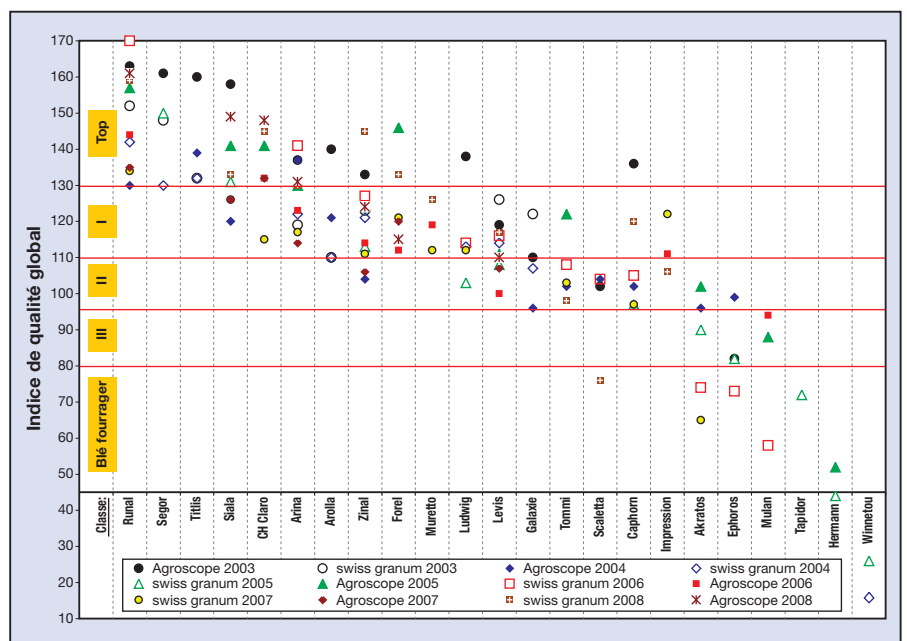


Fig. 1. Appréciation globale de la qualité technologique du blé.

Variétés de blé de printemps 2010

Blé de printemps

La liste recommandée comprend cinq variétés, dont deux nouvelles obtentions d'Agroscope. Les blés de printemps se caractérisent par une haute qualité, très appréciée par les utilisateurs.

Trovat a été inscrite en **classe Top** aux côtés de Fiorina et Carasso. Mi-précoce, elle résiste bien à certaines maladies. Ses teneurs en gluten humide et en protéines sont excellentes et son indice de qualité global équivalent à celui de Fiorina.

En **classe I**, CH Rubli côtoie la nouvelle obtention d'Agroscope CH Campala. Les deux ont un rendement intéressant pour des blés de printemps. CH Campala est très précoce avec une bonne résistance à la rouille jaune et à l'oïdium. Greina ne figure plus qu'en légende, car sa production se limite désormais à quelques régions.

Légende: +++ = très bon - = moyen à faible
 ++ = bon -- = faible
 + = moyen à bon --- = très faible
 Ø = moyen
 ? = pas d'information

Précocité:
 tp = très précoce; p = précoce; mp = mi-précoce;
 mt = mi-tardif; t = tardif

Hauteur des plantes:
 tc = très courte; c = courte; mc = moyenne à courte;
 m = moyenne; ml = moyenne à longue; l = longue;
 tl = très longue

Classe	Top			I		
	Variété	FIORINA*	CARASSO*	TROVAT ①	CH CAMPALA ①	CH RUBLI
Année d'inscription	2001	2005	2009 (provisoire)	2009 (provisoire)	2007	
Rendement (<i>extenso</i>)	++	+	+	++++	+++	
Précocité à l'épiaison	mp	t	mp	tp	p	
Hauteur des plantes	mc	m	m	m	m	
Résistance	Verse	++	++	+	++	++
	Oïdium	++	+++	+	++	++
	Rouille jaune	+++	++	+++	+++	+
	Rouille brune	Ø	Ø	Ø	-	-
	Septoria nodorum feuilles	Ø	+	+	Ø	+
	Septoria nodorum épi	Ø	Ø	Ø	Ø	Ø
	Septoria tritici feuilles	Ø	Ø	Ø	Ø	Ø
	Fusariose épi	+	+	+	Ø	Ø
Germination sur pied	+	+	+	+	+	
Teneur en protéines	++	++	+++	++	++	
Zélny	+	+	++	+	+	
Poids à l'hectolitre	Ø	++	-	+	+++	
Poids de mille grains	moyen	moyen	petit	moyen	petit	

Cette description variétale est basée sur les résultats moyens de deux (trois) ans du réseau d'essais d'Agroscope ACW-ART. Ces informations peuvent toutefois varier en fonction du lieu et des conditions climatiques de l'année.

① Semences non disponibles. *Peuvent être semées en automne.

La variété **Greina** de classe I est également reconnue pour la prise en charge. Elle est principalement produite sous contrat.

Variétés de seigle 2010

Seigle d'automne

La liste recommandée comprend trois variétés, dont le nouvel hybride **Palazzo**. Deux années d'essais ont permis de comparer les variétés cultivées en Suisse avec les nouvelles obtentions. Matador est toujours la variété population la plus intéressante. Dans les variétés hybrides, le progrès génétique pour le rendement est important. Palazzo possède un très bon potentiel de rendement et de meilleures résistances à la rouille brune et à l'ergot que Picasso.

Cette description variétale est basée sur les résultats moyens de deux ans du réseau d'essais d'Agroscope ACW-ART et de DSP. Ces informations peuvent toutefois varier en fonction du lieu et des conditions climatiques de l'année.

Légende: +++ = très bon - = moyen à faible
 ++ = bon -- = faible
 + = moyen à bon --- = très faible
 Ø = moyen
 ? = pas d'information

Précocité:
 tp = très précoce; p = précoce; mp = mi-précoce;
 mt = mi-tardif; t = tardif

Hauteur des plantes:
 tc = très courte; c = courte; mc = moyenne à courte;
 m = moyenne; ml = moyenne à longue; l = longue;
 tl = très longue

Culture/Type	Seigle d'automne			
	Population	Hybride		
Variété	MATADOR	PALAZZO	PICASSO	
Année d'inscription	2002	2009	2000 (dernière année)	
Rendement (<i>extenso</i>)	+	+++	++	
Précocité à l'épiaison	mt	mp	mp	
Précocité à la récolte	mp	mp	mp	
Hauteur des plantes	m	c	c	
Résistance	Verse	+	++	++
	Hivernage	+	+	+
	Oïdium	Ø	+	?
	Rouille jaune		Ø	
	Rouille brune	-	Ø	-
	Ergot	Ø	++	+
Rhynchosporiose	++	++	++	
Temps de chute	-	Ø	-	
Teneur en protéines	Ø	+	+	
Zélny	+	+++	+++	
Poids à l'hectolitre	+	++	-	
Poids de mille grains	moyen	grand	grand	

Variétés d'épeautre 2010

Epeautre d'automne

Aucune nouveauté n'est à signaler et la liste recommandée comprend les quatre mêmes variétés.

Actuellement le marché demande exclusivement les variétés d'épeautre du type A, Oberkulmer ou Ostro. Une nouvelle série d'essais est en cours après l'annonce de nouvelles obtentions.

Cette description variétale est basée sur les résultats moyens de deux (trois) ans du réseau d'essais d'Agroscope ACW-ART. Ces informations peuvent toutefois varier en fonction du lieu et des conditions climatiques de l'année.

① Semences non disponibles.

*Non décortiqué pour l'épeautre.

Légende: +++ = très bon
++ = bon
+ = moyen à bon
Ø = moyen
- = moyen à faible
-- = faible
--- = très faible
? = pas d'information

Précocité:

tp = très précoce; p = précoce; mp = mi-précoce;
mt = mi-tardif; t = tardif

Hauteur des plantes:

tc = très courte; c = courte; mc = moyenne à courte;
m = moyenne; ml = moyenne à longue; l = longue;
tl = très longue

Culture/Type		Epeautre d'automne			
		Type A		Type B	
Variété		OBERKULMER	OSTRO	HUBEL ①	ALKOR
Année d'inscription		1948	1978	2004	2004
Rendement (<i>extenso</i>)		-	Ø	++	++
Précocité à l'épiaison		mp	mp	mp	p
Précocité à la récolte		mp	mp	mp	mp
Hauteur des plantes		tl	tl	mc	m
Résistance	Verse	---	--	Ø	-
	Hivernage	++	+	+	+
	Oïdium	-	-	--	-
	Rouille jaune	+	Ø	+	Ø
	Rouille brune	-	-	--	+
	Rouille noire	+	Ø	?	?
	<i>Septoria nodorum</i> feuilles	-	+	Ø	++
	<i>Septoria nodorum</i> épi	Ø	++	+	++
Temps de chute		-	-	++	+
Teneur en protéines		+++	++	--	--
Poids à l'hectolitre		++	++	-	-
Poids de mille grains*		grand	grand	moyen	moyen

Variétés d'avoine de printemps 2010

Avoine de printemps

La liste recommandée comprend actuellement cinq variétés. Aucune nouveauté n'est à signaler.

Dernière variété inscrite sur la liste recommandée, Triton a un meilleur rendement en grains qu'Atego, mais une résistance à la verse légèrement inférieure. Précoce, Triton offre également un bon poids à l'hectolitre et une bonne teneur en protéines. De plus, sa production en fourrage vert dépasse nettement celle d'Expand. Ebène demeure la seule variété à grains noirs et possède un excellent poids à l'hectolitre.

Variété	TRITON	ATEGO	PRÉSIDENT	EXPANDER	ÉBÈNE
Année d'inscription	2008	2005	2002	1995	1990
Rendement (<i>extenso</i>)	+++	+++	++	+	-
Poids à l'hectolitre	+	Ø	+	Ø	++
Précocité à l'épiaison	p	mp	mt	tp	mp
Précocité à la récolte	mp	mp	mt	p	mp
Hauteur des plantes	l	mc	mc	ml	mc
Résistance à la verse	Ø	Ø	Ø	-	+
Résistance à l'oïdium	Ø	Ø	+	Ø	Ø
Utilisation en fourrage vert	++	+	Ø	+	-
Teneur en protéines	+	+	Ø	-	++
Poids de mille grains	moyen	moyen	grand	petit	petit
Couleur du grain	jaune	jaune	blanche	jaune	noire

Cette description variétale est basée sur les résultats moyens de deux (trois) ans du réseau d'essais d'Agroscope ACW/ART. Ces informations peuvent toutefois varier en fonction du lieu et des conditions climatiques de l'année.

Légende: +++ = très bon
++ = bon
+ = moyen à bon
Ø = moyen
- = moyen à faible
-- = faible
--- = très faible

Précocité: tp = très précoce; p = précoce; mp = mi-précoce; mt = mi-tardif; t = tardif

Hauteur des plantes: tc = très courte; c = courte; mc = moyenne à courte; m = moyenne; ml = moyenne à longue; l = longue; tl = très longue

Orge d'automne

La liste recommandée reste inchangée et comprend neuf variétés, dont deux variétés à deux rangs.

Inscrite l'année précédente, la variété à deux rangs Caravan a confirmé ses bonnes performances dans les essais de 2008. Elle possède un bon potentiel de rendement en culture *extenso* et également en conditions PER, surtout par rapport à l'autre variété à deux rangs. Sa résistance à la verse la place parmi les meilleures, tout comme son poids à l'hectolitre et sa résistance aux maladies.

Parmi les variétés déjà confirmées, Merlot offre toujours un rendement très intéressant en culture *extenso* et une bonne résistance aux maladies. Son poids à l'hectolitre est par contre moyen. Franziska demeure parmi les variétés les plus productives dans les deux modes de production. Landi se situe très près des meilleures variétés en conditions PER mais légèrement en retrait en mode *extenso*. Sa sensibilité à la jau-

nisse nanisante se confirme, même dans des situations où la pression est faible. Jasmin (2 rangs) fournit un rendement moyen à faible, mais un très bon poids à l'hectolitre.

Palmyra et Laverda figurent pour la dernière fois sur la liste recommandée. Ces variétés n'ont pas suscité grand intérêt, car elles n'apportent aucun avantage réel sur le plan agronomique. Le poids à l'hectolitre de Laverda est de plus insuffisant dans nos conditions.

Qualité pour l'engraissement des porcs

L'indice IPM exprimant la quantité d'acides gras mono- et poly-insaturés est toujours un critère qualitatif important pour le maïs-grain et l'orge. Un excès d'acides gras insaturés dans l'affouragement des porcs a des répercussions négatives sur la qualité des tissus adipeux avec pour conséquences des réactions de prix. L'orge ne peut donc plus simplement entrer dans la composition d'une ration en quantité indéterminée. Elle doit être utilisée de façon ciblée, en optimisant la composition des aliments.

Variétés d'orge d'automne 2010

Type	6 rangs				
Variété	PALMYRA	LAVERDA	LEONORE	FRIDERICUS	MERLOT
Année d'inscription	2008 (dernière année)	2007 (dernière année)	2007	2006	2004
Rendement (<i>extenso</i>) 1	++	+	++	++	++
Rendement (PER) 2	+	+	++	++	+
Poids à l'hectolitre 1	Ø	--	Ø	Ø	Ø
Précocité à l'épiaison 1	mp	mp	mp	t	t
Précocité à la récolte 1	p	mp	mt	mp	mt
Hauteur des plantes 1	l	c	c	l	ml
Résistance	Verse 1	+	+	+	+
	Oïdium 1	++	++	Ø	++
	Helminthosporiose 1	+	+	+	+
	Rhynchosporiose 1	++	++	Ø	Ø
	Rouille naine 1	++	++	++	++
	Mosaïque jaune 1	résistante	résistante	sensible	résistante
	Grillures	Ø	Ø	Ø	+
Etat après l'hiver 1	+	+	+	+	
Teneur en protéines 1	-	-	-	-	
Poids de mille grains 1	grand	grand	grand	grand	moyen
Indice IPM 2	moyen à élevé	moyen	bas à moyen	moyen à élevé	moyen à élevé

1 et **2** Cette description variétale est basée sur les résultats moyens de deux (trois) ans du réseau d'essais d'Agroscope ACW/ART (**1**), complétés par ceux du réseau d'essais culturaux pour le rendement en mode PER (**2**). Ces informations peuvent toutefois varier en fonction du lieu et des conditions climatiques de l'année.

Légende: +++ = très bon
++ = bon
+ = moyen à bon
Ø = moyen

- = moyen à faible
-- = faible
--- = très faible

Précocité:

tp = très précoce; p = précoce; mp = mi-précoce; mt = mi-tardif; t = tardif

Hauteur des plantes:

tc = très courte; c = courte; mc = moyenne à courte; m = moyenne; ml = moyenne à longue; l = longue; tl = très longue.

Les résultats de ces dernières années ont montré qu'il existait des différences statistiquement significatives entre les variétés d'orge. Comme pour le maïs, il existe une grande variation entre les années et les lieux de culture. Jusqu'à ce jour, aucune interaction entre les variétés et les années de culture, respectivement les lieux de culture, n'a été mise en évidence. Cela signifie qu'une variété avec un IPM bas présentera toujours des valeurs relativement basses quel que soit le lieu de culture.

Pour ces raisons, il n'est pas possible d'établir des valeurs absolues. De ce fait, les IPM des variétés testées durant plusieurs années sont comparés à ceux de variétés de référence (Landi et Franziska), afin de déterminer s'ils peuvent être qualifiés de bas, moyen ou élevé, voire d'un niveau intermédiaire à ces derniers (barème à cinq niveaux). Des analyses sont effectuées chaque année dans les essais variétaux afin d'adapter en conséquence l'appréciation de l'indice. Ainsi, Leonore et Landi sont actuellement classées au niveau bas à moyen, tandis que Caravan, Laverda et Franziska présentent un indice moyen. Les autres variétés possèdent un indice moyen à élevé.

Orge de printemps

La liste recommandée reste inchangée et comprend les variétés Ascona et Eunova.

Malgré la faible part de marché des orges de printemps, une nouvelle série d'expérimentations a été menée à bien en 2005 et 2006. De nouvelles inscriptions étaient attendues en 2007 (après deux ans d'essais). Malheureusement, les résultats de toutes les variétés testées, sauf Ascona, ont été très décevants, à la fois pour le rendement en grains et le poids à l'hectolitre. Les programmes de sélection étrangers dont nous dépendons semblent accorder plus d'importance à des critères brassicoles qu'aux critères fourragers.

Variétés d'orge de printemps 2010

		2 rangs	
FRANZISKA	LANDI	CARAVAN	JASMIN
2003	1997	2008	1996
++	∅	++	-
++	++	++	-
∅	+	++	+++
mt	mp	mt	mt
mp	p	mt	mt
m	mc	tc	c
+	-	++	++
∅	+	++	∅
∅	∅	+	+
+	∅	++	++
+	-	++	++
résistante	tolérante	résistante	sensible
∅	-	∅	∅
+	+	+	+
-	-	+	++
moyen	petit	moyen	grand
moyen	bas à moyen	moyen	moyen à élevé

Type		2 rangs	
Variété		ASCONA	EUNOVA
Année d'inscription		2007	2001
Rendement (<i>extenso</i>)		++	+++
Poids à l'hectolitre		++	+
Précocité à l'épiaison		tp	p
Précocité à la récolte		p	p
Hauteur des plantes		m	l
Résistance	Verse	+	∅
	Oïdium	+	+
	Helminthosporiose	++	++
	Rhynchosporiose	?	+
	Rouille naine	?	-
	Mosaïque jaune	?	?
Teneur en protéines		++	+
Poids de mille grains		grand	grand

Cette description variétale est basée sur les résultats moyens de deux (trois) ans du réseau d'essais d'Agroscope ACW/ART. Ces informations peuvent toutefois varier en fonction du lieu et des conditions climatiques de l'année.

Les variétés Célinka et Estana, ne figurant plus sur la liste recommandée, peuvent encore être commercialisées jusqu'à épuisement des stocks de semences.

Légende: +++ = très bon - = moyen à faible
 ++ = bon -- = faible
 + = moyen à bon --- = très faible
 ∅ = moyen ? = pas d'information

Précocité:
 tp = très précoce; p = précoce; mp = mi-précoce; mt = mi-tardif; t = tardif

Hauteur des plantes:
 tc = très courte; c = courte; mc = moyenne à courte; m = moyenne;
 ml = moyenne à longue; l = longue; tl = très longue

Triticale d'automne

La liste recommandée comprend six variétés, dont la variété alternative Trado. Aucune nouveauté n'est à signaler.

Dorena et SW Talentro ont confirmé leur potentiel de rendement. Triamant demeure cependant la plus productive des variétés. Dorena, particulièrement résistante à la rouille brune, possède aussi un très bon poids à l'hectolitre mais se montre légèrement sensible à la septoriose sur épis. SW Talentro possède également un très bon poids à l'hectolitre. En revanche, sa résistance aux rouilles jaune et brune est un peu plus faible que celle de Triamant ou de Dorena.

Triticale de printemps

Etant donné la très faible part de marché du triticale de printemps, Trado demeure actuellement la seule variété inscrite sur la liste recommandée.

Variétés de triticale 2010

Type	Triticale d'automne					Triticale d'automne ou de printemps	
Variété	DORENA	SW TALENTO	TRIAMANT	BEDRETTO	PRADER	TRADO ②	
Année d'inscription	2007	2007	2004	2003	1997	1998	
Rendement (<i>extenso</i>)	++	++	+++	++	+	Ø	
Poids à l'hectolitre	+++	++	+	Ø	+	+	
Précocité à l'épiaison	mp	mt	mp	mp	mp	p	
Précocité à la récolte	mp	mp	mp	p	mp	p	
Hauteur des plantes	l	m	l	m	m	m	
Résistance	Verse	Ø	Ø	-	++	++	Ø
	Oïdium ①	+	++	+	+++	+++	+++
	Rouille jaune	+	Ø	Ø	Ø	-	++
	Rouille brune	+++	++	++	+++	++	+++
	<i>Septoria nodorum</i> feuilles	+	Ø	-	+	-	++
	<i>Septoria nodorum</i> épis	-	+	+	Ø	-	+
	Fusariose sur épis	+	+	Ø	+	Ø	+
Germination sur pied	Ø	Ø	Ø	+	Ø	+	
Teneur en protéines	Ø	Ø	-	++	++	+	
Poids de mille grains	moyen	grand	grand	moyen	moyen	petit	

Cette description variétale est basée sur les résultats moyens de deux (trois) ans du réseau d'essais d'Agroscope ACW/ART. Ces informations peuvent toutefois varier en fonction du lieu et des conditions climatiques de l'année.

① L'appréciation de la résistance à l'oïdium a été établie sur la base des résultats de 2005-2006. Aucune variété n'est à l'abri d'une «rupture» de résistance.

② Trado possède un potentiel de rendement inférieur en semis de printemps (valeur indiquée = semis d'automne).

Légende: +++ = très bon
++ = bon
+ = moyen à bon
Ø = moyen
- = moyen à faible
-- = faible
--- = très faible

Précocité: tp = très précoce; p = précoce; mp = mi-précoce; mt = mi-tardif; t = tardif

Hauteur des plantes: tc = très courte; c = courte; mc = moyenne à courte; m = moyenne; ml = moyenne à longue; l = longue; tl = très longue