

Orto Fito

Info 24/13

5 settembre 2013

Prossima edizione: 12.09.2013

Indice

Importante nuova infestazione da nottue su insalate!	1
Acari su colture in campo aperto	1
Bollettino fitosanitario	1
Una „nuova“ malattia fogliare su brassicacee: <i>Cercospora brassicicola</i>	4
Sigla editoriale	5

Importante nuova infestazione da nottue su insalate!

Foto 1: nottue (*Noctuidae*) ed escrementi su giovane insalata iceberg (foto: R. Total, Agroscope). Durante l'ultimo controllo nella Svizzera tedesca si è riscontrato nuovamente un'importante presenza di larve su piantine d'insalata. E' consigliato controllare le colture.


Acari su colture in campo aperto

Foto 2: acari (*Tetranychus urticae*) su una foglia di sedano (foto: R. Total, Agroscope). Sono sempre possibili danni nutrizionali da acari su sedano, fagiolini e altre colture in campo aperto.






Bollettino fitosanitario


Mosca minatrice della colza (*Scaptomyza flava*): nelle zone monitorate il volo risulta attualmente debole. Finora non vi sono state segnalazioni di danni importanti.

Altiche (*Phyllotreta* spp.): sono sempre attivi i giovani coleotteri. Sono pertanto possibili importanti danni su piantine di cavolo cinese e rapanelli. Controllare le colture.

	Parassita / Malattia	Indicazioni	Attività Stato		Consigli fitosanitari per le colture menzionate	
			7 giorni fa	attuale	DATAphyto / Documenti / liste prodotti fitosanitari *	Foglio informativo FiBL**
	Cavolfiore e cavolo cappuccio / cavolini di Bruxelles e cavolo foglia / Cavolo rapa					
	Cecidomia del cavolo (Contarinia nasturtii)		+++	+++	Capitolo 2-4	P. 13 (9)
	Cavolfiore e cavolo cappuccio/Cavolini di Bruxelles/Cavolo foglia e rapa/Navone/Rapanello/Ramolaccio					
	Mosca del cavolo (Delia radicum)	1	+	++	Capitolo 2-7	P. 14 (11)
	Cavolfiore e cavolo cappuccio/Cavolini di Bruxelles/Cavolo foglia e rapa Rapanello/Ramolaccio/Rucola					
	Cavolaie (Mamestra brassicae, Pieris rapae, Plutella xylostella)		++	++	Capitolo 2-4, 6-8	P. 11 (6)



	Parassita / Malattia	Indica zioni-	Attività Stato		Consigli fitosanitari per le colture menzionate	
			7 giorni fa	attuale	DATAphyto / Documenti / liste prodotti fitosanitari *	Foglio informativo FiBL**
	Cavolfiore e cavolo cappuccio/Cavolini di Bruxelles/Cavolo foglia e rapa/Rapanello/Ramolaccio/Rucola					
	Mosca bianca (Aleyrodes proletella)		+++	+++	Capitolo 2-4, 6- 8	P. 14 (10)
	Afidi (Brevicoryne brassicae, Myzus persicae)	2	+	+↗	Capitolo 2-4, 6- 8	P. 12 (8)
	Cavolfiore e cavolo cappuccio/Cavolini di Bruxelles/Cavolo foglia e rapa					
	Alternaria, Cercosporiosi (Alternaria b., Cercospora b.)		++	++	Capitolo 2-4	P. 10 (5)
	Marciume nero (Xanthomonas campestris)		++	++	Capitolo 2-4	P. 8 (2)
	Cavolfiore e cavolo cappuccio/Cavolini di Bruxelles/Cavolo foglia e rapa/Rapanello/Rucola					
Peronospora (Peronospora parasitica)		++	++	Capitolo 2-4, 6, 8	P. 10 (4)	
	Insalate da cespo e da taglio					
	Afide rosso (Nasonovia ribisnigri)	3	+	+↗	Capitolo 9-10	P. 6 (6)
	Nottue (Noctuidae, Geometridae, u.a.)		+	++↗	Capitolo 9-10	P. 5 (5)
	Marssonina (Marssonina panattoniana)		!*)	!*)	Capitolo 9-10	-
	Porri / Cipolle / Erba cipollina					
	Tripidi (Thrips tabaci)	4	+++	+++	Capitolo 32,33,40	P. 27 (4)
	Tignola del porro (Acrolepiopsis assectella)		++	++↘	Capitolo 32,33,40	P. 27 (3)
	Mosca minatrice del porro (Napomyza gymnostoma)		!*)	!*)	Capitolo 32,33,40	P. 28 (5)
	Cipolle / Erba cipollina					
	Peronospora, Cladosporiosi (Peronospora destructor, Cladosporium alliiaceae)		+++	+++	Capitolo 33, 40	P. 24 (4), -
	Porro					
Alternaria (Alternaria porri)		++	++	Capitolo 32,33,40	P. 27 (4)	
	Barbabietola					
	Ramularia/Cercosporiosi (R./C. beticola)		++	++	Capitolo 22	P. 32 (5)
	Carote / Finocchio / Sedano rapa e costa / Prezzemolo					
	Mosca della carota (Psila rosae)	5	↘	↘	Capitolo 16-18, 40	P. 17 (3)

	Parassita / Malattia	Indica zioni-	Attività Stato		Consigli fitosanitari per le colture menzionate	
			7 giorni fa	attuale	DATaphyto / Documenti / liste prodotti fitosanitari *	Foglio informativo FIBL**
	Carote					
	Alternaria, Cercosporiosi (<i>Alternaria dauci</i> , <i>Cercospora carotae</i>)		++	++	Capitolo 16	P. 16 (2)
	Sedano rapa e costa					
	Septoriosi (<i>Septoria apiicola</i>)		++	++	Capitolo 18	-
	Cetriolo / Zucchina / Zucca, Patisson, Rondini / Meloni, Angurie					
	Oidio (<i>Sphaerotheca f./ Erysiphe c.</i>)		+++	+++	Capitolo 25-27, 29	P. 40 (5) P. 48 (8)
	Peronospora, Cladosporiosi (<i>P. cubensis</i> , <i>Cladosporium sp.</i>)		!*)	!*)	Capitolo 25-28	P. 40 (6)

Legenda:

Non causa problemi: -	In aumento: ↗	In diminuzione: ↘	Singole presenze: +	Presenti: ++	Problemi: +++
* banca dati internet prodotti fitosanitari DATaphyto: http://dataphyto.acw-online.ch		** Homepage FIBL (Ausgabe 2012): http://www.shop.fibl.org/artikel/mb-1284-pflanzenschutzempfehlung.php		!*) Parassita potrebbe essere presente, controllare le colture, risp. Monitorare le trappole!	

- Mosca del cavolo (*Delia radicum*):** nella regione di Baden (AG) è iniziato il volo principale della terza generazione. Colture sensibili in zone a rischio della Svizzera tedesca dovrebbero essere protette. Svizzera romanda: a Nyon (VD) è iniziata l'ovodeposizione della terza generazione. Nel canton Vallese e in Ticino l'attività della mosca risulta ancora debole.
- Afidi su brassicacee:** le rosette del cavolino di Bruxelles possono essere attualmente colonizzate dall'afide del pesco (*Myzus persicae*). L'infestazione inizia spesso nella parte inferiore della pianta. E' consigliato controllare le colture.
- Afidi su insalate:** l'infestazione risulta essere molto disuguale. Dalla valle del Reno sangallese si segnala una forte infestazione su insalate. Per contro la presenza dell'afide rosso (*Nasonovia ribisnigri*) nei luoghi monitorati del canton Argovia risulta da debole a molto debole. Controllare le colture e, se necessario, intervenire.
- Tripide della cipolla (*Thrips tabaci*) su liliacee e altre colture:** a causa delle annunciate temperature questa settimana deve essere previsto un volo massiccio di tripidi. Giovani colture di cipolla, porro, finocchio, insalate e altre sono molto sensibili e dovrebbero essere controllate. Oltre alla lotta diretta mediante trattamento è importante sostenere una rapida crescita con sufficiente irrigazione e un'ottimale cura della coltura.
- Mosca della carota (*Psila rosae*):** a parte poche eccezioni il volo della mosca della carota risulta debole-molto debole nella Svizzera tedesca e nel Chablais (VD, VS).

Ticino:

non ci sono rilevanti cambiamenti rispetto al precedente bollettino. Ricordiamo che il monitoraggio settimanale dei parassiti è pubblicato sulla pagina ufficiale di Orto Fito Info al seguente link:

http://www.db-acw.admin.ch/pubs/monitoraggio_parassiti_attuale.pdf

Una „nuova“ malattia fogliare su brassicacee: *Cercospora brassicicola*

Nel corso degli anni in orticoltura ci siamo abituati a diverse malattie fogliari come *Alternaria*, *Peronospora* e *Phoma* sulle brassicacee. Pro memoria vi presentiamo i sintomi caratteristici di queste malattie fogliari.



Foto1: *Alternaria* (*A.brassicae*) presenta macchie fogliari rotonde di un colore marrone scuro con un feltro di conidi sulla pagina superiore (foto. H.P. Buser, Agroscope).



Foto 2: peronospora (*Peronospora parasitica*) con il suo feltro di spore grigio-biancastro sulla pagina inferiore della foglia (foto: W.E. Heller, Agroscope).



Foto 3: macchie fogliari da *Phoma* (*Phoma lingam*) con picnidi rotondeggianti e neri sulle chiare macchie fogliari (foto: W.E. Heller, Agroscope).

Oltre agli agenti patogeni già conosciuti, Agroscope ha rilevato a fine estate 2013 a Wädenswil su foglie di broccoletti in campo aperto *Cercospora brassicicola*.



Foto 4: macchie fogliari biancastre da *Cercospora* sulla pagina superiore di una foglia di broccoletto (foto: H.P. Buser, Agroscope). A differenza della macchie marroni scure causate da *Alternaria* queste macchie non presentano degli anelli concentrici.

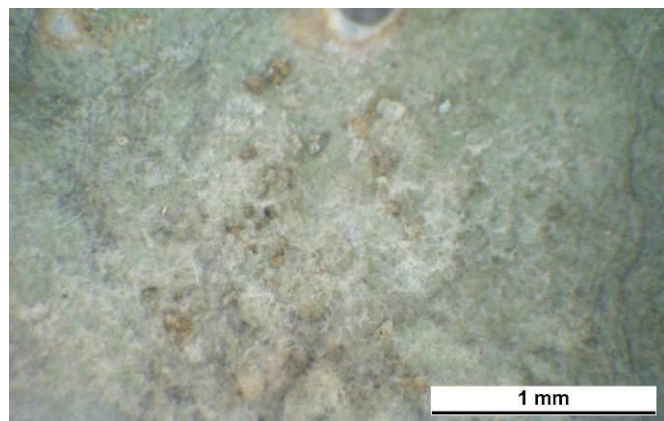


Foto 5: macchie fogliari da *C. brassicicola* su pagina inferiore di broccoletto: con una lente d'ingrandimento può essere osservato il feltro biancastro di conidi (foto: W.E. Heller, Agroscope).

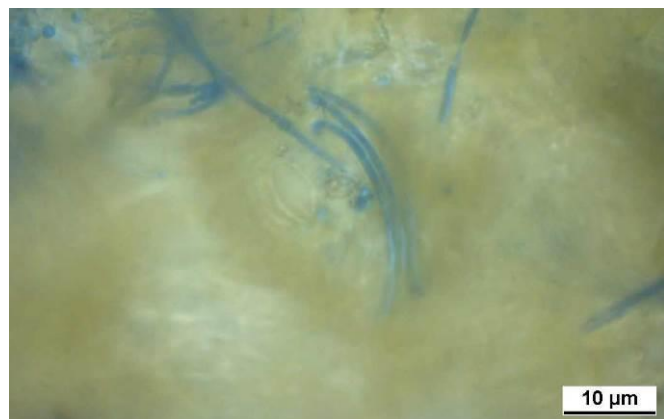


Foto 6: *Cercospora brassicicola* sulla pagina inferiore di una foglia di broccoletto osservata al binocolare. I corti conidiofori e i lunghi conidi sporgono dagli stomati della foglia (foto: W. E. Heller, Agroscope).

Ulteriori informazioni

Negli Stati Uniti e in Canada le macchie fogliari da *Cercospora* fanno parte delle malattie più frequenti delle brassicacee e della colza. L'agente patogeno è stato descritto già nel 1906 da Hennings ed è incluso nelle descrizioni CMI dei funghi patogeni e dei batteri. Già allora nella descrizione era menzionata la diffusione del fungo in Asia, Africa, America e nel Regno Unito. Nel frattempo si è espanso a livello mondiale.

Bibliografia

Cercospora brassicicola Henn., *Bot. Jb.* **37: 166, 1905**, CMI Descriptors of Pathogenic Fungi and Bacteria NO. 722, Set No. 73. published 1973, CAB International 1998.

SIKORA, COMMON DISEASES OF LEAFY GREENS, Pages: 6, PubID: ANR-1198.

<http://www.aceP.edu/pubs/docs/A/ANR-1189/index2.tmpl>

W.E. Heller e H.P. Buser (Agroscope)
werner.heller@agroscope.admin.ch

Sigla editoriale

Contributi al Bollettino fitosanitario	Lutz Collet, Armelle Rochat, Grangeneuve, Posieux (FR); Léandre Guillod, Martin Keller, Beratungsring Gemüse, Ins (BE), Johann Kling, Strickhof, Winterthur (ZH), Eva Körbitz, Barbara Oppliger, Rheinhof, Salez (SG); Silvano Ortelli, Ufficio della consulenza agricola, Bellinzona e Tiziano Pedrinis, Lumino (TI), Margareta Scheidiger, Arenenberg, Salenstein (TG); Suzanne Schnieper Liebegg, Gränichen (AG)
Copyright	Agroscope, Schloss 1, Casella postale, 8820 Wädenswil www.agroscope.ch
Editore	Verein Publikationen Spezialkulturen, c/o Agroscope
In collaborazione	Uffici cantonali di consulenza e Istituto di ricerca in agricoltura biologica (FiBL), 5070 Frick
Redazione	Cornelia Sauer, Werner Heller, Serge Fischer, Lucia Albertoni, Mauro Jermini (Agroscope) e Martin Koller (FiBL)
Modifiche indirizzo	Agroscope, Centro di Cadenazzo, A Ramél 18, 6593 Cadenazzo
Ordinazioni	Tel. 091 850 20 31, Fax 091 850 20 39; lucia.albertoni@agroscope.admin.ch