

Determinazione e lotta agli afidi nell'orticoltura protetta in Svizzera

Determinazione e lotta

E' importante saper distinguere le singole specie di afidi. Nel corso di una lotta chimica sono significative le diverse resistenze, mentre nella lotta con ausiliari lo è la specificità del controparassita.

Gli afidi partoriscono i loro giovani direttamente sul punto di suzione sulla foglia. I giovani possono essere distinti solamente da personale specialistico. Per questo motivo per la determinazione ci si basa, generalmente, sulle caratteristiche dell'afide adulto.

Gli afidi della patata possono apparire già nei primi mesi dell'anno, contrariamente all'afide del cetriolo che si presenta al più presto in maggio. L'apparizione può variare da azienda ad azienda, a dipendenza delle condizioni climatiche e delle possibilità di svernamento.

In Europa tutti i ceppi dell'afide del cetriolo sono resistenti al pirimor e per alcuni ceppi dell'afide del pesco è conosciuta la resistenza a esteri fosforici e piretroidi.

Descrizione delle specie più frequenti

La descrizione degli afidi contenuta nella tabella si riferisce agli stadi adulti non alati che si differenziano generalmente dagli esemplari alati che a causa delle ali mostrano una differente corporatura e hanno la testa e il torace colorato di nero. Per la determinazione è di aiuto una lente con un ingrandimento x10. Per la determinazione, come visibile nell'immagine 1, sono importanti la lunghezza, la forma e il colore del corpo, le antenne, i sifoni, la parte caudale e altre caratteristiche specifiche.



Afide nero della fava (*Aphis fabae*)



Afide del pesco (*Myzus persicae*)



Afidone della patata (*Macrosiphum euphorbiae*)

Autori

Marcus E. Schmidt
Cornelia Sauer
Erich Städler

Sigla editoriale

Editore:
Extension Gemüsebau
Forschungsanstalt Agroscope
Changins-Wädenswil ACW,
8820 Wädenswil

www.gemuesebau.agroscope.ch
© 2010, ACW

Foto

ACW



Schweizerische Eidgenossenschaft
Confédération suisse
Confederazione Svizzera
Confederaziun svizra

Eidgenössisches
Volkswirtschaftsdepartement EVD
Forschungsanstalt
Agroscope Changins-Wädenswil ACW



Afide del cetriolo (*Aphis gossypii*)



Afide a macchie verdi della patata (*Aulacorthum solani*)

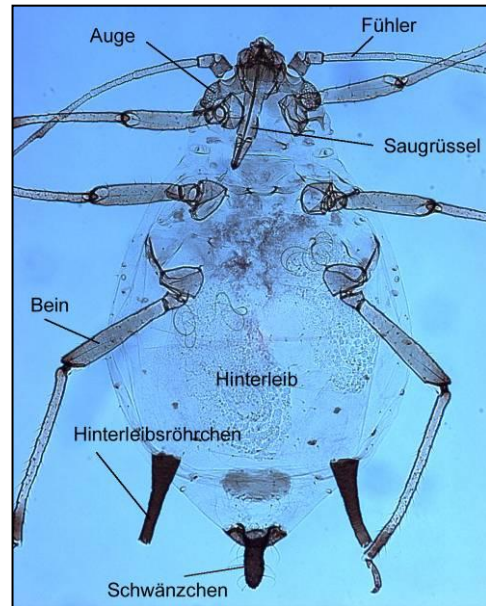


Immagine 1: afide non alato

Descrizione delle cinque principali specie di afid adulti non alati nell'orticoltura protetta

	Lunghezza/Forma	Colore	Antenne	Sifoni	Coda	Particolarità
Afide del pesco (<i>Myzus persicae</i>)	1,5–2,6 mm, forma a pera	Variazioni da verde chiaro a rossastro	chiare, poco più corte del corpo	All'estremità leggermente a forma di clava e scura	media	Nessuna particolarità riscontrabile a occhio nudo.
Afidone della patata (<i>Macrosiphum euphorbiae</i>)	2,7–3,6 mm, forma a pera allungata	Principalmente verdastro lucido. Anche forme rossastre in parte cerosi, occhi rossi	1. 2 volte più lunghe del corpo	Molto lunghi	lunga	Nelle forme verdastre è ben riconoscibile una linea verde sulla schiena. Gambe lunghe.
Afide a macchie verdi della patata (<i>Aulacorthum solani</i>)	1,8–3,0 mm, ovale	Verde pallido o chiaro, anche forme scure	1,3–1,5 volte più lungo del corpo	Lunghe, rivolte verso l'interno	media	All'attaccatura dei sifoni è sempre presente una macchia verde scura.
Afide del cetriolo (<i>Aphis gossypii</i>)	1,4–1,8 mm, rotondeggiante	Variazioni da verde pallido a verde grigio fino a nero	0,7 volte più corto del corpo	Corti e scuri si distinguono nettamente dal colore corporeo chiaro	Corte e più chiara dei sifoni,	Le larve sono ricoperte da una polvere chiara cerosa
Afide nero della fava (<i>Aphis fabae</i>)	1,5–2,6 mm, rotondeggiante	Grigiastro nero opaco, antenne e gambe chiare	Più corte del corpo	corti, neri, rivolti all'esterno	corta e scura	Vecchie larve possono essere ricoperte da una polvere cerosa bianca e apparire grigiastre.