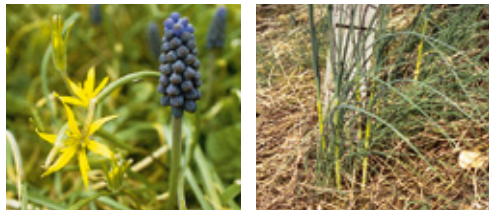


## Types d'enherbements viticoles

### Flore liée au travail du sol



Ce type de flore, lié à un travail du sol exclusif et à long terme, est essentiellement composé d'espèces annuelles et de plantes à bulbes. Il comprend certaines espèces menacées. Lorsque les plantes à bulbes sont encore bien présentes, les pratiques d'entretien du sol doivent être maintenues afin de les préserver.

### Flore adventice annuelle



Après un travail du sol ou une application d'herbicides, la flore qui s'installe en premier est constituée d'espèces annuelles. Le travail du sol (en général un interligne sur deux et en alternance une année sur deux) est particulièrement indiqué lorsque l'enherbement permanent exerce une concurrence excessive pour la vigne. L'application d'herbicides est plutôt réservée aux cas de pullulation d'adventices problématiques (surtout les vivaces) et dans les climats ou les sols très secs et peu fertiles.

### Espèces annuelles à ressemis spontané



Dans les situations où l'enherbement permanent de l'interligne est mal toléré par la vigne (zones sèches, profondeur d'enracinement limité), le recours à des espèces annuelles à ressemis peut contribuer à limiter la concurrence hydro-azotée qu'elles exercent sur la vigne. Ces espèces germent en automne, végètent jusqu'en mai-juin de l'année suivante puis sèchent durant la période estivale après être montées en graines. En viticulture, ce type d'enherbement est principalement pratiqué avec une légumineuse, le trèfle souterrain (*Trifolium subterraneum*), et deux graminées, le brome des toits (*Bromus tectorum*) et l'orge des rats (*Hordeum murinum*). En vignoble mécanisé, à cause de leur faible portance, elles sont souvent seulement implantées un interligne sur deux, les interlignes de roulement étant enherbés avec des espèces pérennes.

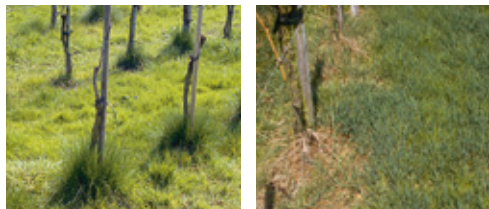
### Enherbement permanent diversifié



Ce type d'enherbement répond bien aux exigences pour les surfaces de compensation écologiques.

Un enherbement diversifié favorise les organismes auxiliaires des cultures, notamment par la présence de plantes à feuilles larges pluriannuelles. La diversité botanique peut être favorisée par un entretien assez extensif: faucher tardivement la première fois, faucher plutôt que broyer le gazon, restreindre les apports au cavaillon en cas de fumure azotée.

### Enherbement permanent à dominance de graminées



Les mulchings répétés favorisent le développement des graminées au détriment des plantes à feuilles larges. Ce type de gazon offre une bonne portance pour les machines et protège bien le sol de l'érosion, mais il est peu attractif pour les auxiliaires des cultures et se révèle parfois très concurrentiel pour la vigne.

### Enherbement des talus dans les vignes en terrasses



Ce type d'enherbement répond bien aux exigences pour les surfaces de compensation écologiques.

La flore des talus offre une diversité particulièrement intéressante due à leurs conditions écologiques (chaleur, sécheresse, sols peu fertiles).

Afin de favoriser cette biodiversité, une exploitation extensive est recommandée, avec une première fauche tardive en juin qui ne sera répétée pas plus d'une à deux fois en cours de saison. Dans les parcelles touchées par la maladie du bois noir, il est recommandé de ne pas faucher entre mi-juin et mi-août.