

2 aprile 2026

Prossima edizione: 09.04.2026

Indice

Decisione generale concernente l'importazione di sementi conciate di zucca da olio	1
Bollettino fitosanitario	2

Decisione generale concernente l'importazione di sementi conciate di zucca da olio

L'USAV ha pubblicato il 26 marzo 2026 la seguente decisione generale:

Coltura	Organismo nocivo	Utilizzo / sostanze attive	Osservazioni
Zucca da olio	Malattie parassitarie dei germogli	Concia della semente con rame sotto forma di ossicloruro	<i>Decisione generale valida fino al 31 dicembre 2026</i>
Zucca da olio	Malattie parassitarie dei germogli	Concia della semente con metalaxil + protioconazol	
Zucca da olio	Malattie parassitarie dei germogli	Concia della semente con captan	

Le informazioni dettagliate, incluse le istruzioni per l'uso e le restrizioni, sono consultabili nel documento originale allegato all'odierna edizione. Il documento è disponibile su Internet al seguente link: [Einfuhr von behandeltem Saatgut](#) > decisioni generali 2026.



Bollettino fitosanitario



Foto 1: su rucola in tunnel si sta diffondendo rapidamente la peronospora (*Hyaloperonospora parasitica*) (foto: Agroscope). Per indicazioni relative alla lotta, vedi Orto Fito Info 7/2026, p. 5.



Foto 2: marciumi su insalate – quali *Botrytis cinerea* (nell'immagine) o *Sclerotinia sclerotiorum* causano attualmente sintomi d'avvizzimento su insalate in tunnel (foto: Agroscope).

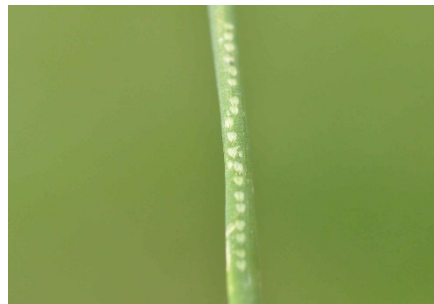


Foto 3: è consigliato iniziare regolari controlli colturali su liliacee nei siti dove vi è un'infestazione con mosca minatrice del porro (*Napomyza gymnostoma*). Caratteristici segni di un'infestazione con questo parassita sono puntini nutrizionali freschi sull'apice del germoglio (vedi foto di Agroscope).



Foto 4: durante l'ultimo controllo in campo aperto si è scoperta l'alternaiosi (*Alternaria porri*) su cipolle invernali (foto: Daniel Bachmann, Strickhof, Winterthur).



Foto 5: su colture di piselli precoci è ulteriormente aumentata l'attività nutrizionale della sitona (*Sitona lineatus*). È consigliato controllare le colture (foto: Agroscope).



Foto 6: su cetrioli si riscontra attualmente la presenza dell'afide a macchie verdi della patata (*Aulacorthum solani*). E' consigliato evidenziare i punti infestati e verificare, se gli ausiliari impiegati si attivano (foto: Agroscope).



Foto 7: punteruolo degli steli dei cavoli su fogliame di una brassicacee (foto: Agroscope).

Nuovo volo del punteruolo degli steli dei cavoli

Prima del cambiamento delle condizioni meteorologiche nel fine settimana, in alcune zone infestate è stato nuovamente rilevato un forte afflusso del punteruolo degli steli dei cavoli (*Ceutorhynchus pallidactylus*). Non appena le temperature supereranno nuovamente la soglia dei 10 °C questa settimana, il rischio di infestazione dovrebbe aumentare nuovamente. Nelle zone a rischio, è consigliato proteggere le colture di cavolo rapa e le piantine di brassicacee, anche se vengono messe all'aperto «solo» per indurire. Attenzione: i punteruoli del cavolo possono infestare anche le colture in tunnel e serre.

Per la lotta contro il punteruolo degli steli dei cavoli le piantine di brassicacee, cavolo rapa incluso, possono essere trattati con un piretroide omologato (termine d'attesa 2 settimane). Inoltre, possono essere posate delle reti anti-insetto (possibile pure nelle colture di rapanelli e ramolaccio). Non appena le colture sono coperte con tessuto-non-tessuto dopo la messa a dimora o con delle reti non vi sono più rischi d'infestazione.



Foto 8: colonia di afidi (*Aphidoideae*) nel cuore di una pianta di (foto: Agroscope).

Gli afidi si stanno diffondendo su rucola in tunnel

Durante gli ultimi controlli colturali su una coltura di rucola in tunnel è stato riscontrato un netto aumento della presenza di afidi. È consigliato controllare attentamente le colture.



Foto 9: macchie ingiallite e irregolari sulle foglie vecchie di pomodoro sono sospette e indicano una possibile infestazione da cladosporiosi (foto: Agroscope).

Infestazione precoce da cladosporiosi su pomodori!!!

In una giovane coltura su una varietà di pomodoro sensibile sono comparsi i primi sintomi della cladosporiosi (*Cladosporium fulvum*) sui livelli fogliari inferiori (vedi foto 9 e 10). Da qualche tempo, nelle giovani colture di pomodori in tunnel, a causa delle temperature notturne molto basse, nelle prime ore del mattino si verifica quasi regolarmente una forte formazione di condensa, il che favorisce notevolmente la diffusione della malattia. Tuttavia, anche un'elevata umidità relativa dell'aria è un fattore critico. Per un'infezione efficace del fungo *Cladosporium fulvum*, a 15 °C è sufficiente un'umidità relativa dell'aria di circa il 90%, mentre a 20 °C è necessaria solo un'umidità relativa del 75-85%. La formazione di rugiada e l'elevata umidità dell'aria dovrebbero quindi essere evitate il più possibile. È inoltre necessario garantire una buona circolazione dell'aria nelle serre e nei tunnel. Il fogliame troppo fitto dovrebbe essere diradato. Soprattutto nelle varietà sensibili coltivate in tunnel, si raccomandano vivamente controlli regolari delle colture per individuare eventuali infestazioni da cladosporiosi.



Foto 10: caratteristica della malattia è il feltro di spore marrone e vellutato che si forma sulla pagina inferiore delle foglie nei punti colpiti (foto del 30 marzo 2026 di Agroscope).

BIO: nelle varietà fortemente colpite dalla cladosporiosi si formano rapidamente enormi quantità di spore. Pertanto, le parti della pianta infette dovrebbero essere eliminate, raccolte sul posto in un sacchetto di plastica e smaltite nell'impianto di incenerimento dei rifiuti.

Per il trattamento contro la cladosporiosi su pomodori in serra sono omologate le seguenti sostanze attive: con un termine d'attesa di 3 giorni azossistrobina + difenoconazolo (Alibi Flora, Priori Top) o ciflufenamid + difenoconazolo (Cidely Top); e con un termine d'attesa di 2 settimane: boscalid + piraclostrobina (Signum; omologato temporaneamente fino al 30 novembre 2026).

Tutte le indicazioni sono senza garanzia. Nell'applicazione di prodotti fitosanitari devono essere rispettate le indicazioni per l'applicazione, le direttive e i termini d'attesa. Nel corso della revisione dei prodotti fitosanitari omologati, molte indicazioni e requisiti vengono adeguati. Si raccomanda di consultare la banca dati dell'USAV prima di ogni utilizzo. I risultati del riesame mirato sono disponibili sul seguente sito web:

<https://www.blv.admin.ch/blv/de/home/zulassung-pflanzenschutzmittel/zulassung-und-gezielte-ueberpruefung/gezielte-ueberpruefung.html>.

Impressum

Informazioni:	Daniel Bachmann, Zacharias Ulbrich & Christof Gubler, Strickhof, Winterthur (ZH) Björn Berchtenbreiter, Arenenberg, Salenstein (TG) Adrian Meuwly, Grangeneuve, Posieux (FR) Jan Siegenthaler, Liebegg, Gränichen (AG) Matthias Lutz (Agroscope)
Editore:	Agroscope
Autori:	Cornelia Sauer, Matthias Lutz, Serge Fischer, Lucia Albertoni (Agroscope), Silvano Ortelli, Consulenza agricola, Bellinzona (TI), Pascal Herren (FiBL)
Fotografie:	Fotografie 1-2, 8-10: C. Sauer (Agroscope); fotografie 3, 5-7: R. Total (Agroscope); foto 4: D. Bachmann, Strickhof, Winterthur
In collaborazione con:	Kantonale Fachstellen und Forschungsinstitut für biologischen Landbau (FiBL)
Copyright:	Agroscope, Reckenholzstrasse 191, 8046 Zürich, www.agroscope.ch
Modifiche indirizzo, ordinazioni:	Lucia Albertoni, Agroscope, lucia.albertoni@agroscope.admin.ch

Esclusione di responsabilità

Le indicazioni contenute nella presente pubblicazione hanno scopo puramente informativo per i lettori. Agroscope si impegna a fornire informazioni corrette, aggiornate e complete, ma non assume alcuna responsabilità a tal riguardo. Decliniamo qualsiasi responsabilità per eventuali danni derivanti dall'attuazione delle informazioni riportate. Per i lettori valgono le leggi e le disposizioni in vigore in Svizzera, si applica la giurisprudenza attuale.