

Indice

Bollettino fitosanitario	1
--------------------------	---

Bollettino fitosanitario



Foto 1: nell'Altipiano è iniziata l'attività di volo della nottua gamma (*Autographa gamma*). Una caratteristica tipica di questa farfalla è la striscia argentea sulle ali anteriori (vedi freccia nella foto di Agroscope).



Foto 2: la nottua *Macdunnoughia confusa* viene catturata casualmente nelle nostre trappole a feromoni per altre nottue.



Foto 3: nottua di *Agrotis segetum* catturata recentemente in una trappola a feromoni nella regione di Baden (AG). Questa specie di farfalla sverna alle nostre latitudini (foto: Agroscope).



Foto 4: nottua Ypsilon (*Agrotis ipsilon*) su bietola nell'estate del 2025. Il suo nome inglese contiene il termine «spada scura» e fa riferimento a una caratteristica tipica delle sue ali anteriori (vedi freccia nella foto di Agroscope). Questa specie di falena non sverna da noi. Nel 2026 non è stata ancora registrata alcuna cattura nelle nostre trappole.



Foto 5: la scorsa settimana abbiamo catturato i primi due adulti di cimice marmorizzata (*Halyomorpha halys*) nella nostra trappola a feromoni nella regione di Baden (AG). Non è da escludere che l'insetto possa raggiungere le colture nelle zone già colpite. Si raccomanda di prestare attenzione (foto: Agroscope).



Foto 6: è iniziato il volo dell'afide verde del pesco (*Myzus persicae*) (foto: Agroscope). Nei peperoni coltivati in serra e nelle colture di cavoli, dopo l'inizio della formazione delle colonie può verificarsi una rapida proliferazione. Si consiglia di controllare le colture.



Foto 7: nei campi di cavoli e colza coltivati lo scorso anno stanno ora emergendo le prime cecidomie del cavolo (*Contarinia nasturtii*). Iniziate il prima possibile a monitorarne la presenza (foto del 5 maggio 2026 di Agroscope).

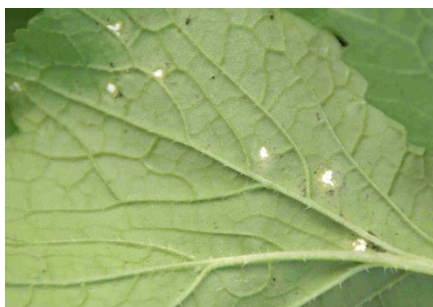


Foto 8: sulle colture di cavoli a foglia ruvida, come rapanelli o ramolaccio, in questo periodo può verificarsi un'infestazione da ruggine bianca (*Albugo candida*). Sulla pagina inferiore delle foglie, nei punti infetti, sono visibili i feltri di spore bianchi dell'agente patogeno (foto: Agroscope).



Foto 9: gravi danni causati dai corvi a una coltivazione di insalata (foto: Adrian Meuwly, Grangeneuve, Posieux). Si raccomanda di alternare i metodi di dissuasione (come nastri sonori, aquiloni, dispositivi a sparo, registrazioni audio, reti, teli plastici ecc.) per evitare che gli uccelli si abituino.



Foto 10: continua il volo principale della mosca della carota (*Psila rosae*). Anche in alcune zone tardive della Svizzera orientale le catture nelle trappole hanno raggiunto la soglia di tolleranza (foto: Agroscope).

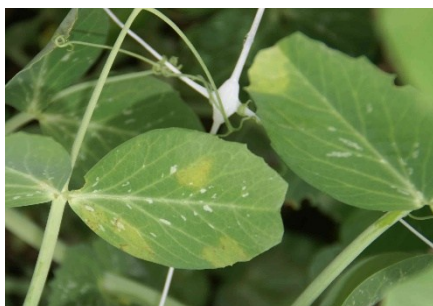


Foto 11: con tempo umido, la peronospora (*Peronospora viciae f. sp. pisi*) continua a diffondersi nelle colture di piselli in fase di crescita (foto: Agroscope).



Foto 12: durante l'ultimo controllo in campo aperto sono stati riscontrati i primi esemplari di dorifora della patata (*Leptinotarsa decemlineata*) sulle colture di patate. E' consigliato controllare le colture (foto: Agroscope).



Foto 13: da diverse zone di coltivazione viene segnalata un'attività moderata delle altiche (*Phyllotreta spp.*) (foto: Daniel Bachmann, Strickhof, Winterthur).

Le altiche al centro dell'attenzione

Le colture di cavolo appena seminate e messe a dimora, comprese quelle di cavolo cinese, sono particolarmente sensibili all'attacco fogliare delle altiche. Oltre alla lotta diretta, è ora particolarmente importante garantire buone condizioni di crescita.

Per la lotta contro le altiche, nei **cavolfiori e nei cavoli foglia** coltivati in campo aperto è possibile utilizzare lo spinosad (vari prodotti, **BIO**) con un termine d'attesa di 1 settimana. Con un termine d'attesa di 2 settimane è possibile effettuare un trattamento con piretroidi contro le altiche nei cavolfiori e nei cavoli a foglia (attenzione PER: autorizzazione speciale). Sulle varietà di cavolo coltivate in campo aperto è omologato l'uso del caolino (Surround, **BIO**) per la lotta contro le altiche, con efficacia parziale.



Foto 14: afide verde delle insalate alato nel cuore di una pianta di lattuga (foto: Björn Berchtenbreiter, Arenenberg, Salenstein).

Continua il volo dell'afide verde dell'insalata e dell'afide delle ombrellifere

Nell'Altipiano è attualmente in corso il volo principale dell'afide verde delle insalate (*Nasonovia ribisnigri*). Da quasi tutte le zone di coltivazione delle carote viene segnalato anche un forte afflusso di afidi delle ombrellifere (*Cavariella aegopodii*). Poiché questo afide può trasmettere il Carrot red leaf virus (CTRLV), è particolarmente temuto nella coltivazione delle carote. Inoltre, in caso di infestazione del sedano giovane può, p.es., causare deformazioni dei cuori. È consigliato controllare le colture e intervenire se necessario.

Per la lotta contro gli afidi **sulle insalate (Asteraceae) in pieno campo**, si raccomanda di utilizzare, nella prima metà del ciclo colturale, principi attivi rispettosi nei confronti degli ausiliari, come p.es. l'azadiractina A (**BIO**, diversi prodotti). Il termine d'attesa (TA) è di 1 settimana. Nella fase di forte crescita, dalla fine della prima metà della coltivazione fino alla chiusura del cespo, un'applicazione con un principio attivo sistemico protegge al meglio la massa fogliare di nuova formazione, come p.es. lo spirotetramat (Movento SC; TA: 2 settimane; da utilizzare entro il 30.06.2027). Inoltre, contro gli afidi sulle insalate (*Asteraceae*) sono autorizzati: lambda-cialotrina (Alaxon Spray, Kendo Gold, Kendo Spray, attenzione PER: autorizzazione speciale, TA: 2 settimane, da esaurire entro il 31.10.2026), piretrine (Alaxon Gold, BIOHOP DelTRIN, Deril, **BIO**, TA: 3 giorni) o piretrine + olio di sesamo raffinato (vari prodotti, **BIO**, TA: 3 giorni). Contro gli afidi nell'orticoltura sono inoltre ammessi l'estratto di quassia (BIOHOP DelSAN, Quassan, **BIO**, TA: 3 giorni) e gli acidi grassi (Oleate 20, **BIO**, TA: 1 settimana (BIOHOP DelMON, Lotiq, Natural, Neudosan Neu, Siva 50, Vesol Pro e Vista, **BIO**).



Foto 15: l'afide delle ombrellifere ha la fronte arrotondata, priva di protuberanza frontale, e presenta sul dorso una macchia quadrata di colore verde oliva (foto: Agroscope).

In caso di forte infestazione e rapida crescita della massa fogliare, per la lotta contro gli afidi sulle carote in campo aperto si raccomanda l'uso di pirimicarb (Pirimicarb 50 WG, Pirimicarb, Pirimor; TA: 1 settimana) o spirotetramat (Movento SC; TA: 3 settimane; da consumare entro il 30.06.2027). Con un termine d'attesa di 2 settimane, è possibile un trattamento con piretroidi (attenzione PER: autorizzazione speciale) contro gli afidi sulle carote con i seguenti principi attivi: cipermetrina (Cypermethrin, Cypermethrin SF; Cypermethrin S (da esaurire entro il 03.06.2027); Cypermethrine (da esaurire entro il 03.06.2027)) nonché deltametrina (diversi prodotti) e lambda-cialotrina (vari prodotti). Nella coltivazione **BIO**, per la lotta contro gli afidi sulle carote con un termine d'attesa di 3 giorni si possono utilizzare piretrine (Alaxon Gold, BIOHOP DelTRIN, Deril), piretrine + olio di sesamo raffinato (diversi prodotti) o estratto di quassia (BIOHOP DelSAN, Quassan). Per gli acidi grassi (Oleate 20) il termine d'attesa è di 1 settimana; sono inoltre omologati gli acidi grassi BIOHOP DelMON, Lotiq, Natural, Neudosan Neu, Siva 50, Vesol Pro e Vista.



Foto 16: catena di fori nutrizionali arrotondati e ravvicinati causati dal punteruolo della cipolla. Nella zona del tessuto colpita, il tessuto si stacca (vedi freccia nella foto di Zacharias Ulbrich, Strickhof, Winterthur).



Foto 17: a titolo di confronto: punti nutrizionali causati dalla mosca minatrice del porro (a sinistra) e dal punteruolo della cipolla (a destra) (foto: Agroscope).

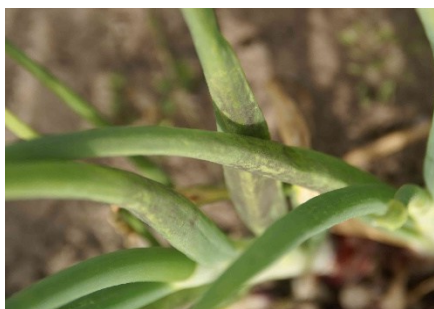


Foto 18: denso feltro di spore della peronospora su coltura di cipolle svernata (foto del 4 maggio 2026 di Agroscope).

Mosche minatrici del porro e punteruoli della cipolla su allieace

Da diverse località dell'Altipiano occidentale e orientale viene segnalato un aumento della presenza di punti nutrizionali su cipolle ed erba cipollina. Per danni di questo tipo, oltre alle mosche minatrici del porro adulte (*Napomyza gymnostoma*), si possono prendere in considerazione anche gli esemplari adulti del punteruolo della cipolla (*Ceutorhynchus suturalis*). Si consiglia di controllare le colture, in particolare nelle zone tipicamente soggette a infestazione.

Per la lotta contro la mosca minatrice del porro, su **porri, cipolle e erba cipollina** è disponibile lo spinosad (diversi prodotti, **BIO**). Il termine d'attesa è di 1 settimana. È possibile un trattamento con lambda-cialotrina (diversi prodotti; attenzione PER: autorizzazione speciale) su **aglio, porri, scalogni, cipolle** con termine d'attesa di 2 settimane; su **erbe aromatiche** con un termine d'attesa di 1 settimana. Se necessario, anche le piantine dovrebbero essere protette dalla mosca minatrice del porro con una rete o un trattamento.

Elevato rischio di infestazione da peronospora su cipolle svernate

In diverse zone di coltivazione si sta attualmente osservando una massiccia diffusione della peronospora (*Peronospora destructor*) nelle cipolle biologiche svernate. A causa delle condizioni climatiche più umide, il rischio di infezione continua ad aumentare anche nelle colture non ancora infestate ed è consigliabile effettuare un trattamento preventivo..

Contro la **peronospora** sulle cipolle sono efficaci il cymoxanil (Cymoxanil WG; termine d'attesa (TA): 3 settimane), azossistrobina + difenoconazolo (Alibi Flora, Priori Top; TA: 2 settimane), azossistrobina (diversi prodotti; TA: 2 settimane), fluazinam (diversi prodotti, TA: 1 settimana) e idrossido di rame (Funguran Flow, solo in campo aperto, efficacia parziale, TA 3 giorni, **BIO**). Sono omologati temporaneamente fino al 30 novembre 2026 su cipolle contro la peronospora: mandipropamid (Revus, TA: 3 settimane), metalaxil M (Fonganil, TA: 3 settimane), ametocradina (Enervin SC, Gladiator; TA: 1 settimana) e oxathiapiprolin (Orondis Plus, Zorvec Enicade, Epicaltrin; TA: 1 settimana). Si prega di notare che il principio attivo oxathiapiprolin contro la peronospora della cipolla deve essere utilizzato esclusivamente in miscela con un altro principio attivo. Si consiglia di definire per tempo una strategia di irrorazione. Si ricorda che i singoli prodotti devono essere utilizzati in alternanza per prevenire lo sviluppo di resistenze.



Foto 19: ovodeposizione della mosca della bietola (*Pegomya betae*) su pagina inferiore di una foglia di barbabietola (vedi freccia sulla foto di Björn Berchtenbreiter, Arenenberg, Sa-lenstein).



Foto 20: ovodeposizione della mosca della bietola ingrandita al binoculare (foto: Agroscope). La grossolana struttura reticolare delle uova è riconoscibile.



Foto 21: numerose mine fogliari delle larve della mosca del sedano (*Euleia heraclei*) su una giovane pianta di sedano (foto: Agroscope).

La mosca della bietola e la mosca del sedano stanno aumentando




Durante gli ultimi controlli in diversi siti dell'Altipiano, sono state individuate ovodeposizioni della mosca della bietola nelle colture di barbabietola e di coste. Inoltre, in alcuni casi è stata segnalata anche una forte infestazione da mosca del sedano nelle colture di ombrellifere. Si raccomanda di controllare le colture e, se necessario, di intervenire.





Contro le mosche minatrici e le mosche della bietola su **bietola da foglia e spinaci**, è omologato lo spinosad (Audienz, BIOHOP AudiENZ, Elvis; **BIO**) con un termine d'attesa (TA) di 1 settimana. Inoltre, su **coste in campo aperto, barbabietola rossa e spinaci** è omologata lambda-cialotrina (diversi prodotti; TA: 1 settimana; attenzione PER: autorizzazione speciale). Contro la mosca della bietola su coste può essere utilizzata anche l'azadiractina A (diversi prodotti, TA: 1 settimana; **BIO**).


Per la lotta contro le mosche minatrici su **sedano rapa e costa** possono essere applicati: spinosad (Audienz, BIOHOP AudiENZ, Elvis; TA: 1 settimana) e lambda-cialotrina (diversi prodotti, TA: 2 settimane; attenzione PER: autorizzazione speciale).

Tutte le indicazioni sono senza garanzia. Nell'applicazione di prodotti fitosanitari devono essere rispettate le indicazioni per l'applicazione, le direttive e i termini d'attesa. Nel corso della revisione dei prodotti fitosanitari omologati, molte indicazioni e requisiti vengono adeguati. Si raccomanda di consultare la banca dati dell'USAV prima di ogni utilizzo. I risultati del riesame mirato sono disponibili sul seguente sito web:

<https://www.blv.admin.ch/blv/de/home/zulassung-pflanzenschutzmittel/zulassung-und-gezielte-ueberpruefung/gezielte-ueberpruefung.html>

	Parassita / Malattia	Attività Stato		Consigli fitosanitari	
		7 giorni fa	attuale	Indicazioni	Scheda tecnica FiBL*
	Limacce (Arion spp.)	+	+		P. 9 (1.7)
	Mosche dei fagioli / dei semi (Delia platura, D. florilega)	+++↗	++		P. 49 (9.4)
	Nottue (Agrotis segetum, Autographa gamma)	↗	+	vedi P. 1	P. 29 (4.7)
	Afide nero della fava (Aphis fabae)	↗	+		P. 50 (9.5)
	Cimici, cimice marmorizzata (Lygus rugulipennis, Lygus sp.; Halyomorpha halys)	↗	↗	vedi P. 1	P. 79 (16.13)
	Cavolfiori e cavoli cappuccio / Cavolini di Bruxelles e foglia / Cavolo rapa				
	Punteruolo degli steli dei cavoli (Ceutorhynchus pallidactylus)	+	↘		-
	Afide verde del pesco (Myzus persicae)	+	+	vedi P. 1	-
	Afide ceroso delle brassicacee (Brevicoryne brassicae)	↗	↗		P. 18 (2.10)
	Cecidomia del cavolo (Contarinia nasturtii)	!	↗	vedi P. 2	P. 19 (2.11)
	Mosca bianca (Aleyrodes proletella)	↗	+		P. 20 (2.12)
	Cavolaia (Mamestra brassicae)	-	↗		P. 15 (2.8)
	Cavolfiori / Cavoli cappuccio e foglia / Cavolini di Bruxelles / Cavolo rapa / Rape / Rapanelli / Rafano				
	Mosche del cavolo (Delia radicum)	+++	+		P. 21 (2.13)
	Altiche, Sminturi (Phyllotreta spp., Sminthuridae)	↗	+↗	vedi P. 2	P. 17 (2.9)
	Cavolfiori / Cavoli rapa / Rapanelli / Rucola				
	Peronospora (Hyaloperonospora parasitica)	+	+↗		-
		Insalate da cespo e da taglio			
Afidi (Nasonovia ribisnigri.)		++	+++↗	vedi P. 3	P. 8 (1.6)
Marciumi (Rhizoctonia solani, Pythium sp.)		+++	++		P. 5 (1.3)

	Parassita / Malattia	Attività Stato		Consigli fitosanitari	
		7 giorni fa	attuale	Indicazioni	Scheda tecnica FiBL*
	Porro / Cipolle / Aglio / Erbe aromatiche				
	Tignola del porro (Acrolepiopsis assectella)	+++↘	+		P. 42 (7.6)
	Mosca minatrice del porro (Napomyza gymnostoma)	+↗	+↗	vedi P. 4	P. 41 (7.5)
	Tripidi (Thrips tabaci)	↗	+		P. 39 (6.8) P. 43 (7.7)
	Cipolle / Erba cipollina				
	Punteruolo delle cipolle (Ceutorhynchus suturalis)	+	+↗	vedi P. 4	-
	Erba cipollina				
	Ruggine (Puccinia allii, P. porri)	↗	↗		-
	Cipolle				
	Peronospora (Peronospora destructor)	+++↘	+++↗	vedi P. 4	P. 38 (6.6)
	Cladosporiosi, Botrite (Cladosporium allii-cepae, Botrytis squamosa)	++	++		-
	Asparago verde e bianco				
Criocere (Crioceris spp.)	!	!		P. 46 (8.4)	
	Carote / Finocchio / Sedano rapa e costa / Pastinaca / Prezzemolo tuberoso				
	Mosca della carota (Psila rosae)	+++↗	+++↗	vedi P. 2	P. 28 (4.4)
	Sedano rapa e costa / Prezzemolo				
	Mosca del sedano (Euleia heraclei)	++	++	vedi P. 5	-
	Carote / Prezzemolo				
Afide delle ombrellifere (Cavariella aegopodii)	++	+++↗	vedi P. 3	P. 30 (4.12)	
	Piselli				
	Peronospora (Peronospora viciae f. sp. pisi)	+	+	vedi P. 2	-
	Coste / Barbabietole				
	Punteruolo delle bietole (Lixus juncii)	!	!		-
	Mosca della barbabietola (Pegomya betae)	-	+↗	vedi P. 5	-
	Coste				
Tignola d. barbabietola (Scrobipalpa ocellatella)	↗	!		-	

	Parassita / Malattia	Attività Stato		Consigli fitosanitari	
		7 giorni fa	attuale	Indicazioni	Scheda tecnica FiBL*
	Fagioli / Cetrioli / Paprika				
	Afidi (<i>Aulacorthum solani</i> , <i>Myzus persicae</i>)	!	+		P. 50 (9.5), P. 78 (16.12), P. 99 (18.6)
	Acari (<i>Tetranychus urticae</i> , <i>T. cinnabarinus</i>)	+↗	+↗		-, P. 75 (16.9)
	Tripidi (<i>Frankliniella occidentalis</i> , <i>Thrips tabaci</i>)	↗	↗		P. 77 (16.11)
	Pomodori				
	Minatrice (<i>Liriomyza bryoniae</i>)	!	!		P. 91 (17.12)
	Tignola del pomodoro (<i>Tuta absoluta</i>)	!	!		P. 94 (17.5)
	Cetrioli / Pomodori / Melanzane				
	Aleurodide delle serre (<i>Trialeurodes vaporariorum</i>)	↗	↗		P. 76 (16.10) P. 90 (17.11)
	Pomodori				
	Cladosporiosi <i>Fulvia fulva</i> (syn. <i>Cladosporium fulvum</i>)	!	+		P. 87 (17.7)
	Cetrioli / Pomodoro				
	Oidio (<i>Erysiphe cichoracearum</i> / <i>Sphaerotheca fuliginea</i> , <i>Oidium neolycopersici</i>)	!	!		P. 73 (16.6) P. 88 (17.9)

Legenda

Nessun problema -	In aumento: ↗	In diminuzione: ↘	Singole presenze: +	Presenti: ++	Problemi: +++
! organismi nocivi possono essere presenti, è consigliato controllare le colture, risp. monitorare i campi mediante trappole!			* Homepage FIBL (Edizione 2025): https://shop.fibl.org/chde/1284-pflanzenschutzempfehlung.html		

Sigla editoriale

Infomazioni:	Daniel Bachmann, Zacharias Ulbrich & Christof Gubler, Strickhof, Winterthur (ZH) Björn Berchtenbreiter, Arenenberg, Salenstein (TG) Martin Keller, Esther Mulser & Beatrice Künzi, Beratungsring Gemüse, Ins (BE) Adrian Meuwly, Grangeneuve, Posieux (FR) Lukas Müller, Inforama Seeland, Ins (BE) Vivienne Oggier & Ruth Falkenhahn, Landwirtschaftliches Zentrum, Salez (SG) Jan Siegenthaler, Liebegg, Gränichen (AG) Matthias Lutz & R. Total (Agroscope)
Editore:	Agroscope
Autori:	Cornelia Sauer, Matthias Lutz, Serge Fischer, Lucia Albertoni (Agroscope), Silvano Ortelli, Consulenza agricola, Bellinzona (TI), Pascal Herren (FiBL)
Fotografie:	Fotografie 1-8, 11, 15, 18, 20-21: C. Sauer, Agroscope; Foto 9: A. Meuwly, Grangeneuve, Posieux; Foto 10: Agroscope; Foto 12: R. Total Agroscope; Foto 13: D. Bachmann, Strickhof, Winterthur; Fotografie 14, 19: B. Berchtenbreiter, Arenenberg, Salenstein; Foto 16: Z. Ulbrich, Strickhof, Winterthur; Foto 17: H.U. Höpli, Agroscope
In collaborazione con:	Kantonale Fachstellen und Forschungsinstitut für biologischen Landbau (FiBL)
Copyright:	Agroscope, Reckenholzstrasse 191, 8046 Zürich, www.agroscope.ch
Modifiche indirizzo, ordinazioni:	Lucia Albertoni, Agroscope, lucia.albertoni@agroscope.admin.ch

Esclusione di responsabilità

Le indicazioni contenute nella presente pubblicazione hanno scopo puramente informativo per i lettori. Agroscope si impegna a fornire informazioni corrette, aggiornate e complete, ma non assume alcuna responsabilità a tal riguardo. Decliniamo qualsiasi responsabilità per eventuali danni derivanti dall'attuazione delle informazioni riportate. Per i lettori valgono le leggi e le disposizioni in vigore in Svizzera, si applica la giurisprudenza attuale.